

engrunes

memòria 2011



ÍNDEX

Índex	2
Presentació	3
Què és Engrunes?	4
Àrea Social	8
Sistema Integral de Gestió	18
Balanç econòmic.....	21
Balanç de les activitats productives	23
Mencions	31
Agraïm el suport de	32
Treballem en xarxa	33
Premis i reconeixements	35

PRESENTACIÓ

Benvolguts,

Us presentem la memòria d'activitats del 2011 d'Engrunes.

Aquest any ha estat un any molt complicat degut a la crisi que arrosseguem. Les empreses d'inserció, que ja teníem una gran importància fins a l'arribada de la crisi, ara encara guanyem en valor en créixer les necessitats socials a l'augmentar la xifra de persones en situació d'atur i/o d'exclusió o risc. Tot i aquest increment d'usuaris, les retallades també ens han afectat degut a que els pressupostos de feines adjudicades no s'esgoten, problema que comporta encara més, una inestabilitat en els llocs de treball i preocupacions de poder suportar les despeses fixes i el cost afegit. Les empreses d'inserció, per les seves característiques especials, hem de fer mans i mànigues per buscar sortides en activitats empresarials que siguin productives, fent la combinació de l'econòmic i social com sempre, treballadors en un procés d'inserció i professionals del sector, com també tenint present i sense deixar a banda ser competitius enfront a grans empreses amb molts més recursos. Aquesta situació fa que les empreses d'inserció ens sentim més responsables en la nostra funció social i laboral vers la societat.

Analitzant els últims anys de l'activitat econòmica, des del punt de vista de la xifra de negoci, a Engrunes hem anat creixent de forma continuada any rere any, fins al 2008 que comencem a experimentar una disminució de l'activitat de fins el 15% al 2010. La major afectació l'hem tingut principalment, i com era d'esperar, en les activitats de la construcció i en les de serveis públics, amb revisions de pressupostos a la baixa, amb menys licitacions i amb pressupostos de licitació molt ajustats; competint cada vegada més amb grans empreses del sector, en mercats en els quals abans de la crisi no solien estar presents. Hi ha molta competència i cada vegada hem de ser més innovadors i més competitius per contrarestar-la.

La recerca de nous mercats i la millora contínua està sempre present en els plans de gestió d'Engrunes. Aquest any amb més raó encara. Convertir la crisi en una oportunitat no és gens fàcil i aquesta serà la nostra gran tasca en els propers anys.

Aquesta memòria d'activitats vol apropar-vos a conèixer més la Fundació Privada Engrunes i a seguir treballant junts.



*Fotografia: treballador d'Engrunes portant un residu

QUÈ ÉS ENGRUNES?

Engrunes, és la denominació comercial de dues entitat: **Fundació Engrunes i Engrunes, Recuperació i Manteniment, Empresa d'Inserció, S.L.U.**

La **Fundació Engrunes** és una entitat privada sense ànim lucratiu, essent l'objecte social proporcionar a les persones en risc d'exclusió social o excloses, suport personal, un treball retribuït que els permeti reincorporar-se novament a una vida social i laboral activa i utilitzant com a eines el seu propi treball i l'esforç personal. La nostra activitat està centrada en els mercats de la construcció i de la gestió medi ambiental, treballant principalment a la província de Barcelona i més centralitzada a l'Àrea Metropolitana de Barcelona.

La Fundació Engrunes és una entitat productora de béns i serveis. Tots els treballadors tenen contracte de treball i els beneficis que es generen a les diferents activitats es reinverteixen al 100% per millorar la tasca social amb la que està compromesa. Aposta per un model socioeconòmic inclusiu, que valori l'empresa d'inserció com una eina de política pública. També defensa el desplegament de la Llei d'Empreses d'Inserció dins d'un marc laboral específic, i la compensació del cost afegit que s'assumeix per treballar amb col·lectius amb dificultats laborals i socials.

Després d'un llarg camí, aquelles entitats que lluitem contra la marginació social, ho fem amb la particularitat de combinar la lògica empresarial (la producció de béns i serveis), amb sistemàtiques que facin possible l'ocupació laboral dels més desfavorits. Aquest fet es veu concretat amb la Llei 27/2002, de 20 de desembre, d'Empreses d'Inserció, promoguda per la Generalitat de Catalunya.

Engrunes, Recuperació i Manteniment, Empresa d'Inserció, S.L.U. es posa en marxa l'any 2008, promoguda per la Fundació Engrunes, i pel compliment normatiu de les empreses del sector. La nova entitat està participada al 100% per la Fundació Engrunes, i s'aprofita de l'administració, la gestió, la infraestructura i de l'EXPERIÈNCIA en el treball diari de la Fundació. També comparteixen una part de l'estructura organitzativa.

Engrunes, Recuperació i Manteniment, Empresa d'Inserció, S.L.U., és un instrument de la Fundació Engrunes per lluitar contra la pobresa i l'exclusió social, i com empresa d'inserció, mitjançant la producció de béns i serveis.



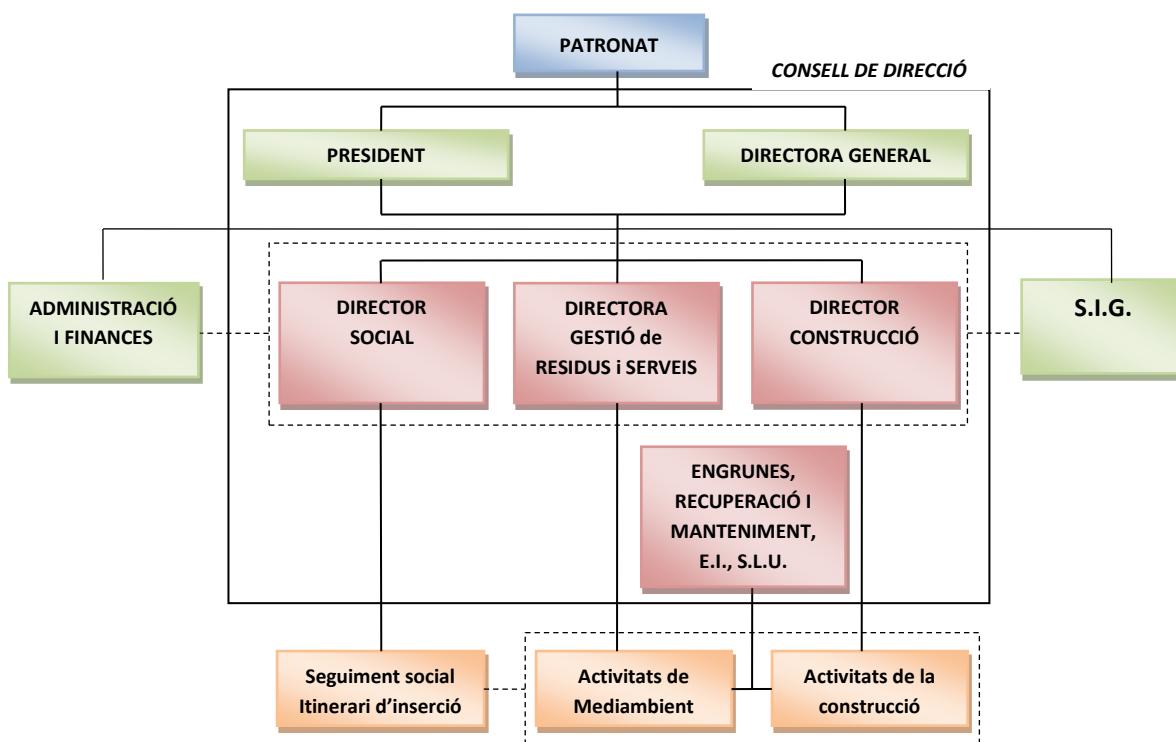
**Fotografia històrica: Grup de treballadors d'Engrunes a les antigues instal·lacions d'Esplugues de Llobregat.*

Organigrama de l'organització

Els professionals d'Engrunes saben que han de ser capaços de...

- ...donar la formació activa suficient als seus companys, treballadors d'inserció
- ...contribuir, amb el propi treball, a la viabilitat dels projectes de l'entitat

L'organització d'Engrunes es defineix segons el següent organigrama:



**Organigrama de la Fundació.*

Membres del Patronat

President: Diego Arias Rejón

Secretària: Isabel Lorenzo Cerqueira

Vocals: Juan Escudero Prados
 M^a Àngels Gea Delgado
 Encarna González Jiménez
 Francisco Ruiz Platero
 Inocencio Sánchez Azagra
 Francisco Villarrasa Romero
 Àngel Panyella i Amil
 Jaume Torras Martí
 Carles Canongia Gerona

El Patronat, és l'òrgan màxim de govern de la Fundació Engrunes i és a qui correspon complir els objectius fundacionals, com també administrar amb diligència els béns i drets que integren el seu patrimoni.

El Patronat d'Engrunes està dirigit pel President i format per 11 persones, amb plena capacitat d'obrar, cohesionades i equilibrades, ja que el formen a parts iguals educadors de l'àmbit social, directors, tècnics i voluntaris, tots ells compromesos en la gestió diària i representativa dels centres de treball, cosa que assegura l'equilibri entre la rendibilitat social i la rendibilitat econòmica. Els patrons exerceixen el seu càrrec gratuïtament.



*Fotografia: Treballadors a l'entrada d'Engrunes

L'organització en persones

Engrunes ha estat formada durant l'any 2011 per la següent quantitat de persones:

Número de persones durant any 2011				
	Fundació Engrunes Nº treballadors	Engrunes, Recuperació i Manteniment, E.I. Nº treballadors	Fundació Engrunes Usuaris atesos	% treballadors
Direcció	7	1		3,64%
Tècnics i Administratius	16	4		9,09%
Educadors	3	1		1,82%
Professionals	61	17		35,45%
Discapacitats	9	2		5,00%
*Inserció etapa laboral	54	45		45,00%
Inserció etapa pre-laboral			17	
Espai Recerca de Feina			52	
Total	150	70	69	100,00%

Total 289 persones

Balanç Social – Etapa laboral – Fundació Engrunes i Engrunes, Recuperació i Manteniment, E.I., S.L.U		
Final del procés satisfactori	24 persones	24,24%
No supera període de prova (2 mesos)	8 persones	8,08%
Interrupció del procés (Final obra o servei)	12 persones	12,12%
Interrupció del procés (incompliment pla d'inserció)	4 persones	4,04%
Continuen el procés d'inserció	51 persones	51,52%
Total	99 persones	100%

ÀREA SOCIAL

Des de l'Àrea Social, la nostra tasca és acompanyar i preparar a la persona en situació o en risc de marginació per tal que s'incorpori a la societat, facilitant la primera eina indispensable: el treball com instrument capacitatiu de la persona i potenciador clau de la seva vida social. La inserció sociolaboral va dirigida a persones en situació d'exclusió o en greu risc d'arribar-hi, que estiguin desocupades i que tinguin dificultats importants per integrar-se en el mercat de treball ordinari. Aquestes persones troben importants dificultats per accedir al mercat de treball, degut a mancances socials, econòmiques, educatives i/o de qualificació laboral.

8

Engrunes proporciona feina, formació i acompanyament a aquests treballadors/ores i, a canvi, se'ls demana que mantinguin el seu compromís d'acceptar el suport formatiu, laboral i social de l'entitat, així com el desenvolupament del seu pla d'inserció, fins que estiguin preparats per accedir al mercat ordinari.

Perfil del treballador d'inserció

Són subjectes d'inserció sociolaboral aquelles persones que estiguin incloses en algun dels col·lectius següents:

- Persones amb disminució física, psíquica o sensorial o amb malalties mentals que tinguin possibilitats d'inserció en el món laboral.
- Persones destinatàries de la renda mínima d'inserció.
- Persones que no puguin accedir a la renda mínima d'inserció, perquè no compleixen els requisits establerts per l'article 6.1 de la Llei 10/1997, del 3 de juliol, de la renda mínima d'inserció.
- Joves majors de setze anys i menors de trenta provinents d'institucions de protecció de menors.
- Persones amb problemes de drogoaddicció o alcoholisme que es trobin en procés de rehabilitació i reinserció social.
- Interns de centres penitenciaris la situació dels quals els permeti accedir a una ocupació, persones en llibertat condicional i persones exrecluses.
- Persones que no puguin accedir a la renda mínima d'inserció, però que es trobin, segons el parer dels serveis socials competents, en situació de risc d'exclusió.
- Aturats de llarga durada majors de quaranta-cinc anys.

Què és el procés d'inserció sociolaboral ?

És el procés que fa una persona provinent de l'exclusió o en risc de patir-la, en un ambient laboral i a través d'un contracte de treball i l'acompanyament de professionals socials i educatius durant tot el procés. Aquest procés possibilita a la persona la recuperació o aprenentatge d'un ofici i paral·lelament, un acompanyament socioeducatiu per l'adquisició d'altres qualitats i habilitats, com l'autoestima, la responsabilitat, l'autocontrol, el treball en equip, etc.

El procés d'inserció sociolaboral el tenim temporalitzat en dos anys a Engrunes, tot i que a vegades pot ser més curt o necessitar de més temps per la consecució dels objectius que acordem en el pla d'inserció. Durant el procés pretenem que la persona recuperi la seva dignitat i autonomia perduda com a conseqüència de la seva exclusió social i passi a una situació d'integració i de participació activa a la societat.



**Fotografia: Cartell realitzat pels usuaris d'Engrunes, l'any de la seva fundació, l'any 1982*

Els objectius que treballem amb les persones en procés d'inserció són els següents:

Objectius laborals: A nivell formatiu/laboral es treballa l'aprenentatge/recuperació de l'ofici i l'aprenentatge/recuperació d'hàbits de treball. Els principals objectius que es treballen són:

- Aprenentatge de l'ofici
- Recuperació de l'ofici
- Coneixement dels diferents materials
- Atenció a l'usuari (a les deixalleries)
- Coneixement del programa informàtic
- Seguretat i salut laboral
- Constància
- Rendiment
- Organització.

Hàbits de treball: Dels hàbits de treball, el més freqüent és començar a fer el seguiment amb el tema de la responsabilitat, ja que moltes vegades no s'acaben d'implicar a la feina. Un altre dels hàbits que s'ha de treballar i molt, és la comunicació d'absències i justificacions; és un dels problemes més importants que tenim a nivell laboral, ja que la no comunicació d'una absència, de vegades, provoca un trasbals important en el dia a dia de la feina. Els principals hàbits de treball que es treballen són:

- Puntualitat
- Assistència
- Comunicació i justificació d'absències
- Treball en equip
- Iniciativa
- Responsabilitat
- Disposició a l'aprenentatge.

Objectius personals: Aquests són els objectius més personalitzats, els que marquen la diferència més clarament entre cadascú. Per establir-los partim de l'anàlisi de les entrevistes inicials, l'anàlisi d'ocupabilitat, la informació facilitada pel referent extern, contrastada amb el seguiment personal durant els dos primers mesos i acordats amb cada treballador per tal d'implicar-lo en el seu procés. Els principals objectius personals que es treballen són:

- Estabilitat personal
- Acceptació de la intervenció social coordinada
- Actituds
- Continuitat del tractament mèdic
- Seguiment de la situació sociofamiliar
- Autonomia
- Administració d'ingressos
- Integració
- Habitatge
- Habilitats socials interpersonals
- Motivació
- Autoestima
- Higiene
- Formació

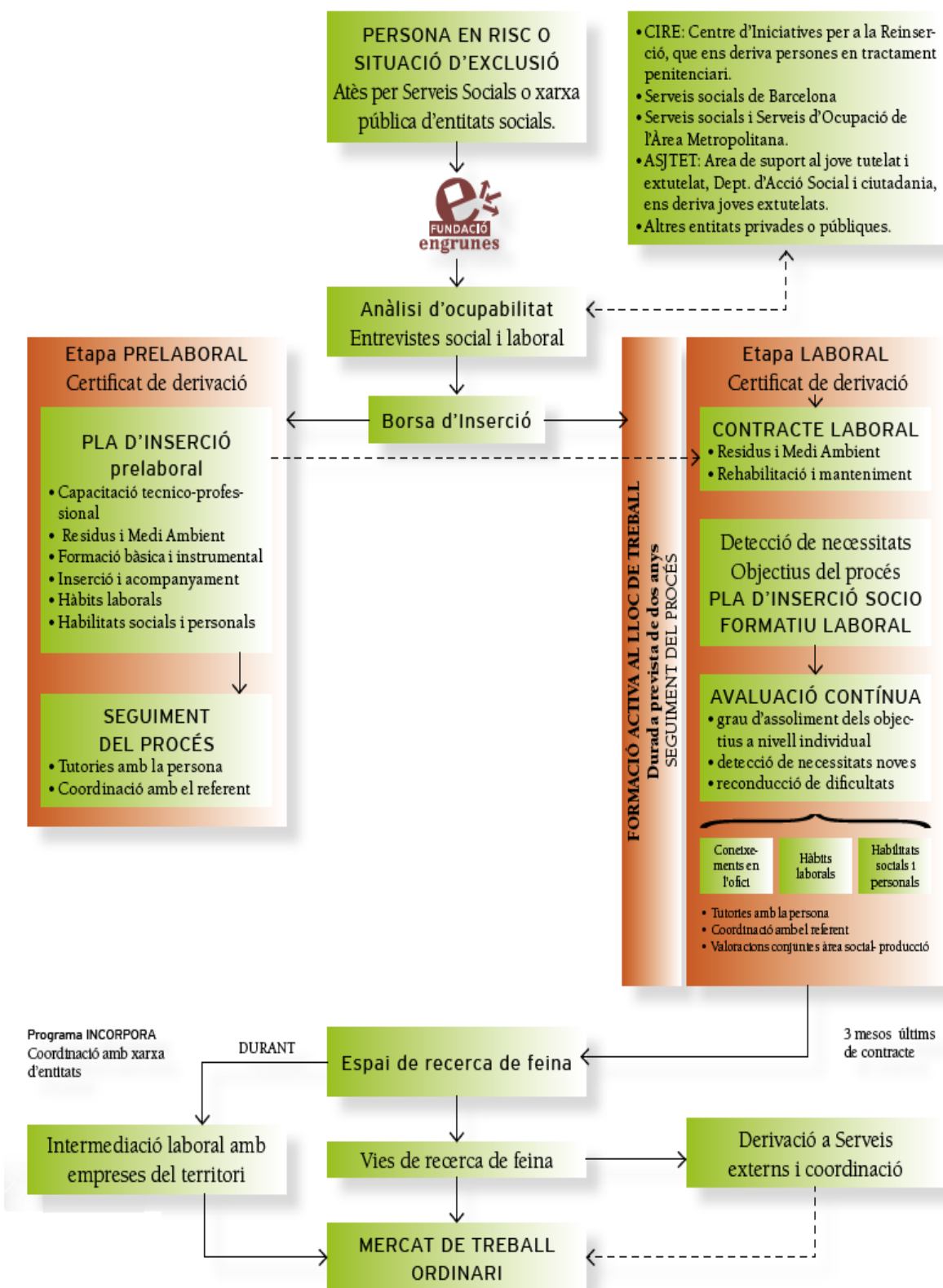
Volem que les persones es puguin sentir incloses tant social com laboralment durant el temps que estan contractades a Engrunes per facilitar i fer tot allò que sigui possible per a què puguin tornar a enfrontar-se a la societat i al mercat ordinari des d'una situació normalitzada, superada la situació d'exclusió. Aquesta intervenció consta de les següents fases:

- Procés de selecció: entrevista social i laboral
- El contracte de treball d'inserció soci-formatiu-laboral
- Pla d'inserció (itinerari)
- Les mesures d'acompanyament
- Seguiment i acompanyament
- Informe final
- Seguiment a l'empresa ordinària



Fotografia: Mohamed va ser un dels primers treballadors de l'etapa laboral a Sant Cugat.

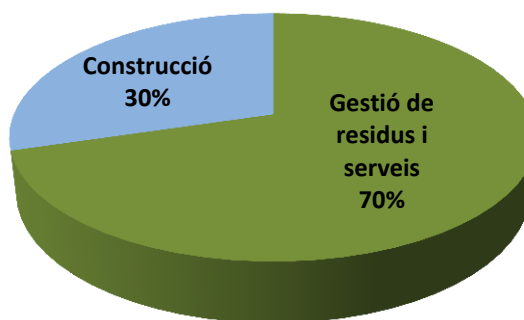
Esquema del procés d'inserció sociolaboral – itinerari d'inserció



Balanç Fundació Engrunes

Durant l'any 2011, s'han acollit, integrat laboralment i/o donat continuïtat laboral a 54 treballadors en procés d'inserció. Han estat contractats i han fet el seu procés d'inserció als diferents Centres de treball de la Fundació Engrunes : Gestió de residus i Serveis i Construcció

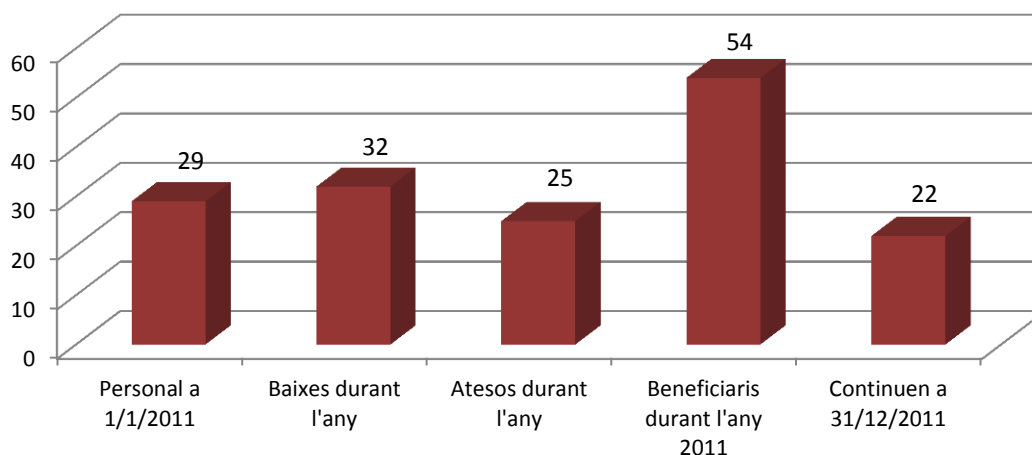
Treballadors d'Inserció



12

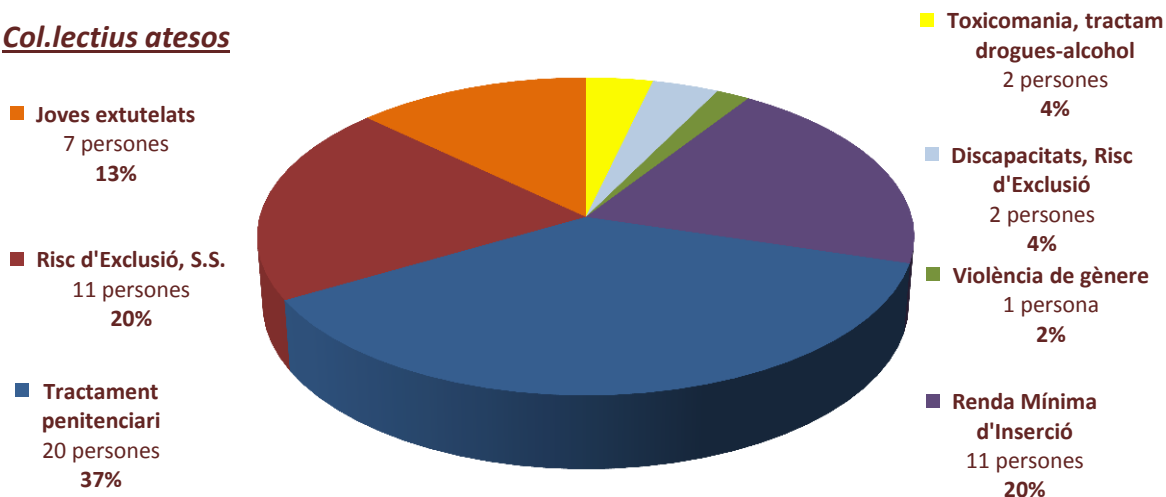
Els beneficiaris contractats per fer el procés d'inserció a la Fundació Engrunes han estat distribuïts de la següent manera:

Beneficiaris durant l'any



Els col·lectius a que pertanyen els 54 treballadors, queden reflectits al següent gràfic:

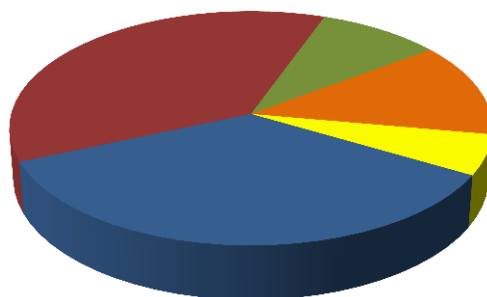
Col·lectius atesos



I els organismes i entitats dels que han estat derivats, queden reflectits en aquest altre gràfic:

Derivacions i referents de les persones en procés d'inserció

- **Serveis Socials.**
Montcada i Reixac,
Sant Cugat del Vallès,
Ripollet,
Caldes de Montbui,
Rubí, Castellbisbal,
Viladecans,...
- **Cire.** Departament de
Justícia
35%



- **S.S. Ajunt. Barcelona**
SIS. Nou Barris, Raval
9%
- **Àrea de Suport als joves tutelats i extutelats, DGAIA, Via Laboral del Departament d'Acció Ciutadana**
13%
- **Entitats. ICS Unitat d'alcoholisme, CAS de Mollet, Aprendre a Aprendre**
6%

13

Resultats de les persones que han fet el procés d'inserció a la Fundació Engrunes

De les **54 persones** contractades durant el 2011 per fer un procés d'inserció aquest són els resultats:

- No han superat el període de prova: **4**
- Han fet el procés d'inserció: **50**

De les **50 persones** que han fet el procés d'inserció...

14 persones han tingut un final del procés satisfactori segons les següents característiques:

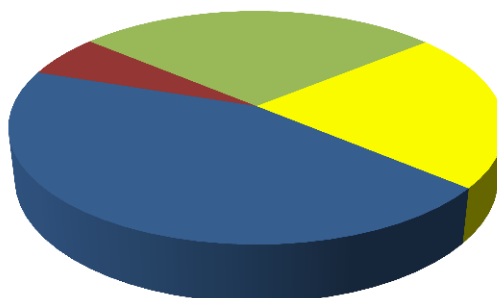
- s'han inserit al mercat de treball ordinari 7 persones
- han acabat el seu procés sense trobar feina al mercat ordinari 7 persones, però estan preparades per respondre en el lloc de treball, amb capacitat de treball i habilitats personals (han estat 2 anys de procés).

11 persones van ser baixa per que l'obra i servei que estaven realitzant es va acabar i no es va trobar la possibilitat de continuar en un altre recurs

3 persones que no van continuar el seu procés, van ser donats de baixa del programa per diferents motius, els principals van ser: no tenir una bona actitud de la seva part, no estar motivats pel treball i incomplir el Pla d'inserció.

22 persones que continuen a la Fundació Engrunes contractades, volem que continuïn fins a finalitzar el seu procés.

- ### Procés d'inserció
- **Incompliment Pla d'inserció**
3 persones
6%
 - **Continuïtat en el procés**
22 persones
44%

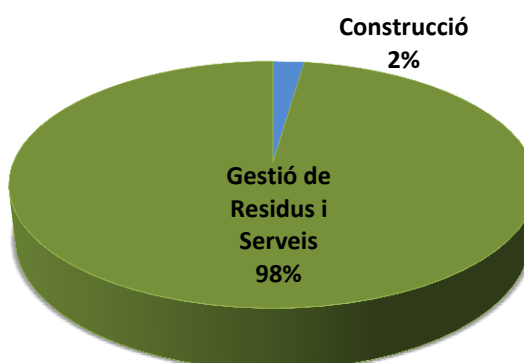


- **Final del procés**
14 persones
28%
- **Finalització obra i servei**
11 persones
22%

Balanç Engrunes, Recuperació i Manteniment, E.I., S.L.U.

Durant l'any 2011, s'han acollit, integrat laboralment i/o donat continuïtat laboral a **43 treballadors** en procés d'inserció. Han estat contractats i han fet el seu procés d'inserció als diferents Centres de treball d'Engrunes, Recuperació i Manteniment, Empresa d'Inserció, S.L.U.: Gestió de residus i Serveis i Construcció

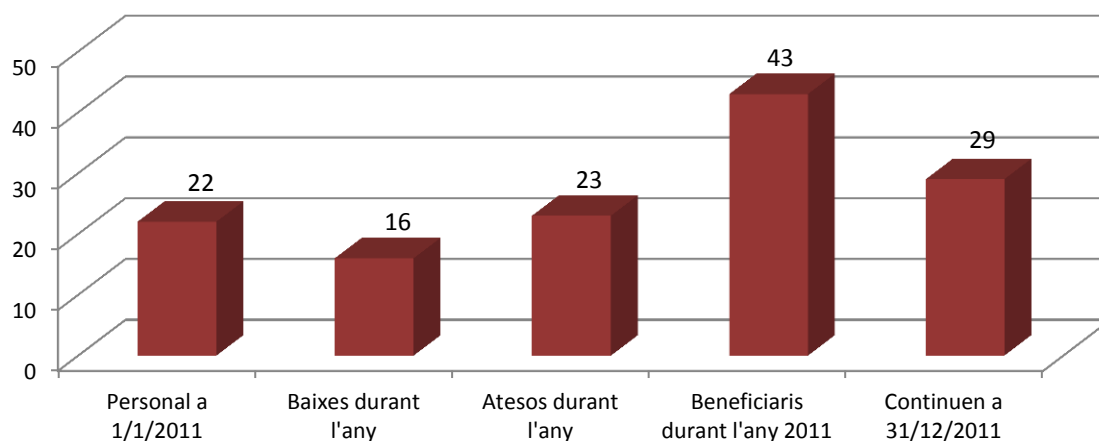
Treballadors d'inserció



14

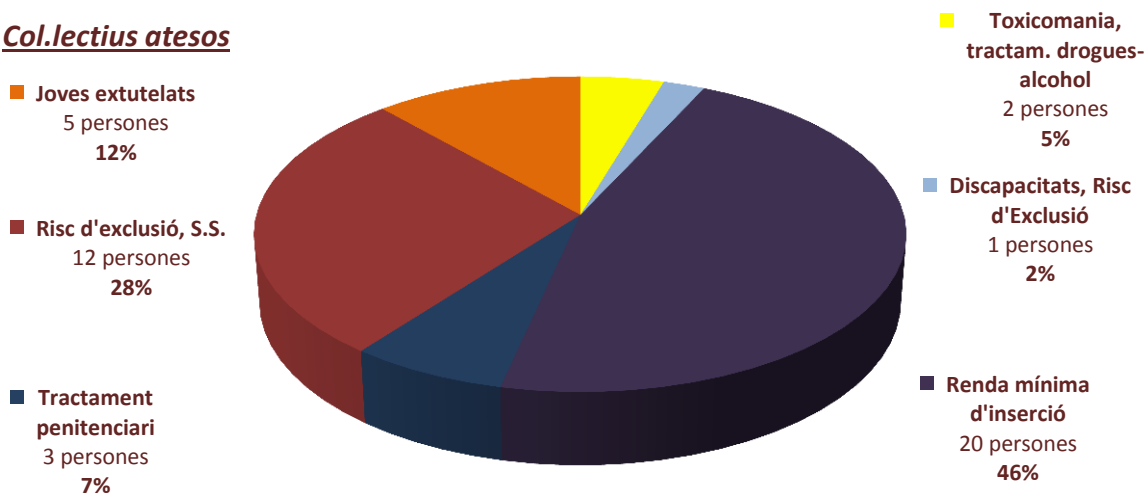
Els beneficiaris contractats per fer el procés d'inserció a Engrunes, Recuperació i Manteniment, Empresa d'Inserció, S.L.U., han estat distribuïts de la següent manera:

Beneficiaris durant l'any



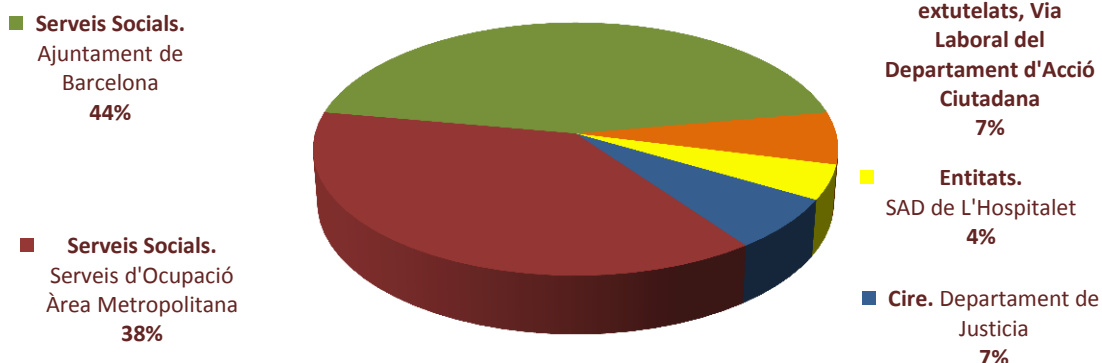
Els col·lectius a que pertanyen els 43 treballadors, queden reflectits al següent gràfic:

Col·lectius atesos



I els organismes i entitats dels que han estat derivats, queden reflectits en aquest altre gràfic:

Derivacions i referents de les persones en procés d'inserció



15

Resultats de les persones que han fet el procés d'inserció a Engrunes, Recuperació i Manteniment, E.I., S.L.U.

De les **43 persones** contractades durant el 2011 per fer un procés d'inserció aquest són els resultats:

- No han superat el període de prova: **4**
- Han fet el procés d'inserció: **39**

De les **43 persones** que han fet el procés d'inserció...

10 persones han tingut un final del procés satisfactori segons les següents característiques:

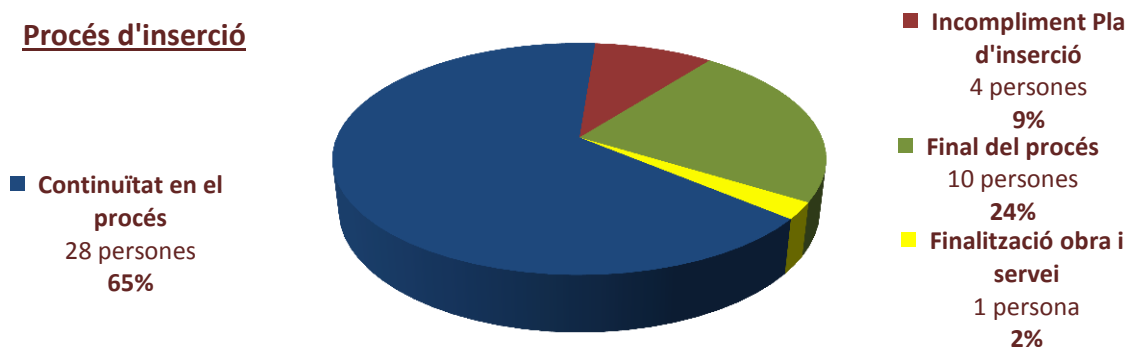
- s'han inserit al mercat de treball ordinari 3 persones
- han acabat el seu procés sense trobar feina al mercat ordinari 7 persones, però estan preparades per respondre en el lloc de treball, amb capacitat de treball i habilitats personals (han estat 2 anys de procés).

1 persona va ser baixa per que l'obra i servei que estava realitzant es va acabar i no es va trobar la possibilitat de continuar en altre recurs

4 persones que no van continuar el seu procés, van ser donats de baixa del programa per diferents motius, els principals van ser: no posar una bona actitud de la seva part, no estar motivats pel treball i incomplir el Pla d'inserció.

28 persones que continuen a l'entitat contractades, volem que continuïn fins a finalitzar el seu procés.

Procés d'inserció



Balanç etapa Pre-laboral Fundació Engrunes

16



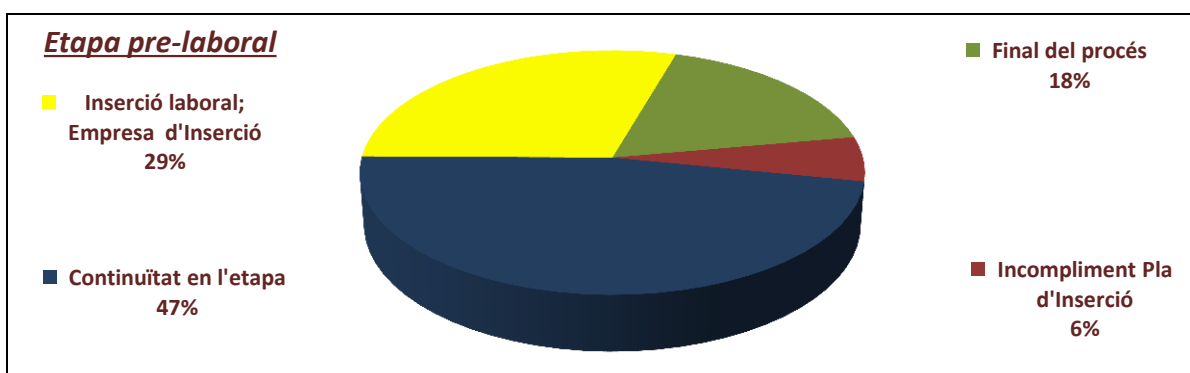
*Fotografia: Treballadors etapa pre-laboral realitzant formació

L'etapa Pre-Laboral, sorgeix de la necessitat de cercar mecanismes d'inclusió per persones que no tenen els mínims per començar un procés d'inserció socio-laboral, que cada cop es troben més fora que dins del mercat laboral i que necessiten d'una recuperació i/o adquisició d'hàbits laborals bàsics per fer el pas següent a l'Empresa d'Inserció. Els objectius que es marca la Fundació Engrunes amb aquesta activitat són els següents:

- la recuperació i/o adquisició d'hàbits laborals i de coneixements, a partir d'una formació com a operari/a de residus, mitjançant l'assistència a un curs, de dilluns a divendres, 3 hores diàries. (12 persones per curs)
- possibilitar la integració laboral en una empresa d'inserció.
- realitzar activitats tècniques, professionals i ocupacionals: mòdul d'introducció i gestió dels residus, mòdul de recuperació de residus, mòdul de reciclatge de residus i mòdul de reutilització de residus.
- activitats a l'aula: formació medi ambiental, formació en recerca de feina, en seguretat i prevenció laboral i un mòdul de la vida quotidiana.

A l'etapa pre-laboral han participat 17 persones perceptores de la Renda Mínima d'Inserció durant l'any 2011. Aquests han estat els resultats :

- 5** persones han estat contractades als centres de treball d'Engrunes, per continuar el seu procés d'inserció sociolaboral, 2 com a peons de deixalleries i 3 com a peons de les recollides selectives.
- 3** persones han finalitzat el seu procés i han estat derivades un altre cop al seu referent
- 1** persona ha incomplert el pla establert i ha estat donada de baixa de l'etapa pre-laboral
- 8** persones continuaran durant l'any 2012, junt a altres que s'incorporin.



Valorem l'etapa Pre-laboral de forma positiva, ja que ajudem a persones procedents del col·lectiu "sense sostre" i que estan cobrant la Renda Mínima d'Inserció, a realitzar un procés de recuperació d'hàbits laborals i de motivació. En aquest procés, un Educador està en tot moment al costat del participant, facilitant l'acompanyament i la recuperació de l'autoestima, al fer la formació activa i dins del centre de treball. Amb aquest acompanyament també es facilita la detecció de les diferents problemàtiques, mitjançant el contacte diari i la continuat.

Espai de Recerca de Feina al Mercat Ordinari

Durant l'any 2011 han participat a l'Espai de Recerca de Feina **39 persones** que estaven contractades en algun recurs d'Engrunes o que havien acabat el seu procés d'inserció sociolaboral durant els dos últims anys, i amb l'objectiu de la inserció al mercat ordinari. Aquestes persones han estat informades de les ofertes de feina que ha gestionat la nostra inseridora i acompanyades durant tot el procés de recerca i inserció. La majoria d'aquestes ofertes han estat possible gràcies a la participació de la nostra entitat al "Programa Incorpora" de "la Fundació la Caixa" .

17

Persones inserides al mercat ordinari	Usuaris de l'Espai de Recerca de Feina	
	"Aquells beneficiaris que estan o han estat disponibles per ofertes"	
		39
	Altes durant l'any	18
	Inserció al mercat ordinari	8
	Inserció a Engrunes	9
	Inserció a un CET	0
Inserció no satisfactòria	0	
Total persones inserides	17	

Valoració del procés de recerca	
Bo	19
Correcte	10
Falta d'actitud i/o motivació	10

Les persones que acaben el seu procés de dos anys continuen essent ateses a l'Espai de Recerca de Feina. Aquest any 2011 han estat inserides al mercat laboral 17 persones. Valorem positivament que les persones que han fet el procés de recerca activa de feina i han participat en les tutories i en la recerca de feina amb compromís, dedicació i constància finalment han acabat el seu procés amb inserció al mercat laboral ordinari. Hem de tenir en compte que amb la crisi i l'augment de l'atur, la inserció al mercat ordinari es molt difícil i més per les persones dels nostres col·lectius. Ara és molt difícil que alguna persona deixi l'empresa d'inserció perquè trobi un altre treball.

Prospecció i conscienciació a empreses del mercat ordinari

Des de l'Espai de Recerca de Feina i mitjançant la participació al "Programa Incorpora" de "la Fundació la Caixa", també es fa tot un treball de prospecció i conscienciació, posant-nos en contacte amb l'empresa ordinària perquè col·laborin amb nosaltres en la inserció de persones que fan el procés d'inserció sociolaboral amb nosaltres. Durant l'any 2011 s'han visitat 27 empreses, de les que han participat en el Programa 10 d'elles. Aquesta col·laboració s'ha produït de 2 maneres diferents: mitjançant la signatura d'un conveni de participació (4 empreses), o bé mitjançant la inserció directa del treballador (6 empreses). A les empreses que realitzen la inserció directa del treballador no els és obligatori la signatura del conveni. 2 treballadors que estaven al "Programa Incorpora" han trobat feina pels seus mitjans, a empreses que no estaven vinculades.

SISTEMA INTEGRAL DE GESTIÓ

A la Fundació Engrunes, durant els últims anys, hem après la relació que existeix entre la feina social i l'activitat productiva, arribant a assolir coneixements i eines vàlides de gestió que ajuden, per una banda, a millorar els itineraris d'inserció (treballant amb dades que faciliten la millora del procés i la participació del treballador) i per l'altra, a conèixer el mercat, les necessitats dels nostres clients i dels nostres treballadors.

Així, l'any 2005 s'assoleix la certificació de Qualitat segons la Norma ISO 9001:2000 i la certificació en Medi Ambient segons les normes ISO 14001:2004 i el Reglament EMAS mitjançant l'empresa Applus+ Certification Technological Center. A l'any 2008, es va incorporar Engrunes, Recuperació i Manteniment, Empresa d'Inserció, S.L.U. a la certificació del Sistema de Gestió de la Fundació Engrunes. Una nova entitat amb el denominador comú de la inserció social i laboral de persones en perill d'exclusió i realitzant el seu personal les mateixes activitats que realitzava amb anterioritat.



*Fotografia: treballadors d'Engrunes treballant a les oficines de Gestió de Residus i Serveis

Els principals agents implicats en el manteniment del SIG són la Direcció, el Tècnic del SIG, la Comissió del SIG i els diferents responsables de cada centre o àrea de treball. La Comissió del SIG està formada per la Direcció, pel Tècnic del SIG, pel Director de l'Àrea Social i els Directors de cada Àrea productiva.

L'últim seguiment del Sistema es va realitzar el passat mes d'octubre de 2011, essent l'abast de la certificació les següent activitats:

- Inserció sociolaboral de col·lectius en risc d'exclusió social
- Gestió de residus: centre de recollida i transferència, reciclatge de paper i cartró, plàstics, tèxtils, vidre, fustes, reciclatge i recuperació de metalls o compostos metàl·lics
- Recollida i gestió de residus sòlids a l'entorn de Barcelona
- Transport de residus
- Rehabilitació i manteniment d'habitatges
- Gestió de botigues de segona mà:
 - ✓ Sant Cugat del Vallès - C/ Anselm Clavé, 20
 - ✓ Barcelona - C/ Mallorca, 467
 - ✓ Barcelona - C/ Sant Màrius, 53
 - ✓ Barcelona - Gran Via de les Corts Catalanes, 851
 - ✓ L'Hospitalet de Llobregat – C/ Independència, 112
- Gestió de Deixalleries i Punts Verds de Zona:
 - ✓ Deixalleria Cerdanyola del Vallès - Ctra. a Sant Cugat, Km. 2,2
 - ✓ Deixalleria Masquefa - Pol. Ind. La Pedrosa – C/ La Pedrosa, 30
 - ✓ Deixalleria Castellbisbal - Ctra. BV-1501, Km. 2,2
 - ✓ Punt Verd Vall d'Hebrón – Avda. Estatut de Catalunya, s/n. – Barcelona
 - ✓ Punt Verd de Zona Les Corts / Pedralbes – Avda. Esplugues, 58-60 - Barcelona

Els nostres números de certificat son els següents:



ISO 9001:2008

EC-2006/05



ISO 14001:2004

MA-0322/05



EMAS

ES-CAT-00183

19

Política del Sistema Integral de Gestió

La Direcció de la **Fundació privada Engrunes i d'Engrunes, Recuperació i Manteniment, Empresa d'Inserció S.L.U.**, en representació del Patronat i com estructures de gestió, estableix que l'organització de les entitats s'ha de dotar d'un Sistema Integral de Gestió que abasti un Sistema de Gestió de la Qualitat, la Prevenció de Riscos Laborals i la Seguretat i Higiene en el Treball i el Sistema de Gestió del Medi Ambient, com a instrument necessari per arribar a les seves finalitats i objectius. Aquest criteri ha de ser entès i adoptat per tots aquells equips i persones que tenen responsabilitats adquirides a dins de l'Organització.

El sistema es basarà en la correcta interpretació dels requisits en totes les parts interessades: Usuaris, Clients, Empreses i Administracions Públiques amb les que col·labora, i Treballadors, per tal que obtinguin un elevat grau de satisfacció.

Altres objectius del sistema són el compliment de la legislació vigent i l'aplicació de bones pràctiques en el camp del medi ambient i la prevenció de riscos laborals.

Engrunes, com a denominació comercial de les dues entitats, basarà les seves premisses de gestió sota tres grans línies:

- La que vol ajudar a garantir l'arribada dels Treballadors en Inserció a l'autosuficiència personal, adquirint competències professionals que els facultin a accedir al mercat de treball i als factors d'integració personal i social.
- La que vol potenciar les activitats econòmiques i empresarials, com l'eina que ens assegura els recursos i la satisfacció dels clients per aconseguir una integració laboral de les persones o dels treballadors d'inserció.
- La que vol facilitar els mitjans adequats per que aquestes activitats es realitzin en un marc adequat i respectant els requisit legals, així com la millora contínua

La implantació d'una Política al Sistema Integral de Gestió és un pas estratègic que ens permetrà assolir els següents objectius:

- Optimitzar i assegurar el procés d'inserció social i laboral dels treballadors en inserció.
- Gestionar les nostres activitats, essent respectuosos amb les persones, amb el medi ambient i amb la societat.

- Potenciar els mitjans adequats per conèixer i satisfer les necessitats del mercat, ampliar-lo i trobar la satisfacció dels clients estan atents als canvis, i buscant la millora.
- Orientar i assegurar el funcionament de la Fundació, seguint els procediments i instruccions del Sistema Integral de Gestió amb transparència, eficàcia i voluntat de satisfer els nostres clients i els nostres treballadors.
- Definir criteris de relacions institucionals que millorin la col·laboració amb les institucions, els clients i el conjunt de la societat.
- Fer funcionar un Sistema que assegurí que els nostres treballadors tenen els mitjans adequats, treballen en condicions òptimes, minimitzant els riscos en les seves tasques diàries i amb el compromís del compliment de la legislació vigent.
- Assegurar el compromís de prevenció de la contaminació, així com la millora contínua dels impactes de les nostres activitats, especialment la gestió de residus.
- Certificar el compromís de compliment de la legislació ambiental i altres requisits subscrits per l'organització.

Mantenir un Sistema de Gestió de la Qualitat, del Medi Ambient i de Prevenció de Riscos Laborals que suposi un nou enfocament dins les activitats que realitza Engrunes, ha de facilitar una gestió més respectuosa, més dinàmica, i més sòlida a nivell social, laboral i econòmica i amb un horitzó de sostenibilitat i de futur.

La Direcció

A Barcelona el 11 de maig de 2009

Aportacions del Sistema Integral de Gestió

La implantació del Sistema Integral de Gestió ha suposat una millora en la informació i en l'anàlisi, tant per la gestió com pel control dels impactes ambientals de les diferents activitats, a més de fomentar alguns canvis en les pràctiques professionals que no s'adequaven a la normativa vigent des dels seus inicis. Un cop s'ha realitzat l'assentament definitiu a les instal·lacions actuals i s'han reorganitzat les diferents activitats econòmiques de les dues entitats a la Seu Social, l'any 2010 s'assoleix la tramitació de la Llicència Ambiental, compartida per les dues entitats, obtenint la resolució definitiva per part de l'Ajuntament de Montcada i Reixac. A l'octubre d'aquest mateix any, la Fundació Engrunes rep l'autorització de l'Agència de Residus de Catalunya i resta inscrita al Registre General de Gestors de Residus de Catalunya, per la gestió de diferents residus.

Un cop assentades les bases de funcionament, el Sistema Integral de Gestió s'està caracteritzant per la millora en la gestió dels diferents Centres de treball, millores que faciliten la gestió i el coneixement de les nostres necessitats i les dels nostres clients. La utilització de codis de barres als reutilitzats que van a les botigues o les millores en els sistemes informàtics i en els programes de gestió suposen avenços importants en l'obtenció de dades i el seu anàlisi posterior. Dins de l'activitat social, també s'agraeix que la gestió sigui una eina vàlida per la formació dels treballadors procedents de l'exclusió social. Valors com el respecte a l'entorn, el treball diari o els hàbits de treball s'assoleixen mitjançant l'aprenentatge de les diferents feines diàries que es programen.

Tot això ha provocat que es puguin establir criteris de gestió i de respecte mediambiental, amb una gestió ordenada, incentivant la millora continua i coneixent les necessitats dels diferents actors que hi participen en la gestió i en la millora del nostre entorn.

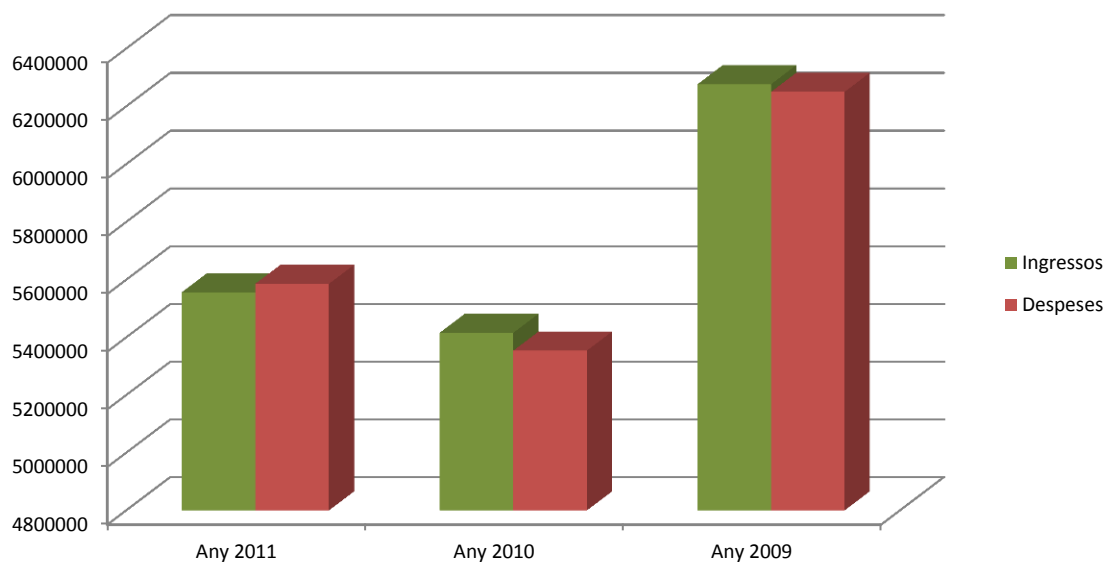
BALANÇ ECONÒMIC

Les dades que presentem a continuació són tots els moviments d'ingressos i despeses, des de l'1 de gener fins al 31 de desembre de l'any 2011.

Fundació privada Engrunes

INGRESSOS	2011	2010	2009
Vendes / Serveis privats	1.040.149,23	612.241,99	521.349,89
Contractes públics	3.557.175,45	3.983.925,64	4.898.626,91
Donacions	325.440,39	263.776,55	314.364,75
Subvencions	256.960,61	313.391,44	304.859,33
Altres	376.132,97	242.445,87	236.908,75
TOTAL	5.555.858,65	5.415.781,49	6.276.109,63
DESPESES			
Aprovisionament	768.247,94	598.133,41	701.429,96
Despeses de personal	3.539.324,00	3.553.987,60	4.209.906,16
Explotació	795.259,76	876.798,99	926.378,25
Despeses financeres	37.447,22	46.181,40	72.492,83
Amortització	268.806,78	278.909,19	282.191,47
Altres	176.687,73	-	57.523,26
TOTAL	5.585.773,43	5.354.010,59	6.249.921,93
RESULTATS			
	-29.914,78	61.770,90	26.187,70

21



En el gràfic anterior s'observa com durant l'any 2011, les despeses han estat una quantitat superior als ingressos.

Engrunes Recuperació i Manteniment, Empresa d'Inserció, S.L.

22

INGRESSOS	2011	2010	2009
Vendes / Serveis privats	679.911,76	574.027,29	426.212,65
Contractes públics	551.138,16	501.746,25	221.103,30
Subvencions	157.950,47	147.860,06	124.378,30
Subvencions Fund.Engrunes	-	-	53.500,00
Altres	71.137,91	11.868,84	6.768,07
TOTAL	1.460.138,30	1.235.502,44	831.962,32
DESPESES			
Aprovisionament	384.877,91	193.746,43	77.828,61
Despeses de personal	975.387,79	763.512,47	637.202,36
Explotació	122.532,10	237.638,67	116.454,28
Despeses financeres	678,49	160,00	-
Amortització	2.026,16	943,94	-
Altres	0,00	4.714,62	119,27
Imposts / beneficis	-6.341,04	7.007,30	-
TOTAL	1.479.161,41	1.207.723,43	831.604,52
RESULTATS			
	-19.023,11	27.779,01	357,80



En el gràfic anterior s'observa com durant l'any 2011, les despeses han estat una quantitat superior als ingressos.

Objectius econòmics 2012

- Optimitzar els recursos disponibles per a rendibilitzar més les activitats per tal de que generin suficient marge de contribució brut i així poder cobrir el cost afegit de l'estructura social i els contractes d'inserció.
- Realitzar una anàlisi econòmic-financer complert de la situació actual de l'entitat per avaluar la salut financera i diagnosticar els seus problemes i riscos.
- Adaptar l'entitat treballant amb el mínim risc i vetllar per disposar d'un nivell adequat de liquidés.

BALANÇ DE LES ACTIVITATS PRODUCTIVES

Una de les característiques d'Engrunes és la diversificació de les seves activitats, utilitzant aquestes com a eina pràctica per definir l'itinerari d'inserció. Engrunes es dedica a tres activitats econòmiques productives, amb dos mercats diferenciats: el de la construcció i el de la gestió de residus. Pel que fa a la construcció, els treballadors s'han especialitzat en la rehabilitació i manteniment d'habitatges i instal·lacions oficials en electricitat, aigua, gas i climatització. En l'àmbit dels residus, per una banda s'ha especialitzat en la recollida, transport, classificació i valorització de residus, i de l'altra, en la venda d'objectes de segona mà. L'espai a on es desenvolupen les activitats és el Barcelonès i el Vallès Occidental, ampliant aquest entorn quan és necessari i ho reclama el mercat.

23

ACTIVITAT DE LA CONSTRUCCIÓ A ENGRUNES

L'any 2011, un any dur i difícil d'explicar.

Engrunes va apostar per continuar mantenint una estructura de personal tècnic àmplia i capaç de donar resposta, tant en temps com en qualitat al client i poder-nos presentar a quantes licitacions per classificació empresarial estiguéssim capacitats. Teníem per endavant un any més d'adjudicacions amb l'Agència Catalana de l'Habitatge (Adigsa) Zona 2, Segones i Cessions, a més dels clients habituals de l'any anterior. Els resultats del primer semestre de facturació van estar per sota del que calia esperar i una estructura àmplia amb un cost alt, juntament a la baixa facturació va anar obrint un balanç econòmic negatiu de l'activitat, creant un ambient d'incertesa i de preocupació.

A les licitacions que ens presentàvem no aconseguíem l'adjudicació, principalment per la baixa econòmica, essent competidors de grans empreses constructores que actualment es veuen amb la necessitat de presentar-se a treballs que en època del "boom de la construcció" ni se les miraven. Aquestes grans empreses tenen la capacitat de presentar preus que difícilment una PIME podrà arribar a oferir mai. A aquesta situació s'ha d'afegir l'existència de menys licitacions d'oferta pública i com a conseqüència, més competència.

Degut a la crisi, hem perdut clients que abans ens donaven treball i que bàsicament rebien subvencions per poder reparar o mantenir els seus edificis. A partir del juliol, ens van adjudicar la zona B-4 (Segones i Cessions) fins a finals d'any, coincidint amb la finalització del nostre contracte. Va ser una oportunitat de recuperar el que havíem perdut en quant a treball. Vàrem començar a tenir més treball, i ens centràvem en ell amb l'esperança posada en el concurs que sortiria a finals d'any a l'Agència. Ens van ampliar fins el 30 d'Abril del 2012 de les dues zones que gestionàvem, degut al Pla de Xoc que l'Agència de l'Habitatge va posar en funcionament. Això va suposar la continuïtat dels contractes laborals fins el mes d'abril. També va suposar que la licitació tan esperada canviés de data, i la recuperació econòmica del Centre de treball, podent pal·liar els resultats negatius del primer semestre.

El repte fixat és donar un impuls a la recerca de treballs privats i així poder diversificar la nostra cartera de clients per evitar la dependència de la viabilitat del Centre de treball, centrada en quasi el 80% de facturació per un sol client públic.

Treballs realitzats l'any 2011 – Fundació Engrunes

TREBALLS REALITZATS I FACTURATS PER L'AGÈNCIA D'HABITATGE DE CATALUNYA



24

Cessió d'habitatges

	CU	SC	PC
Zona 2	43 ut.	69 ut.	6 ut.
118 actuacions			

Segones Adjudicacions

	SN	SV	DS	SS
Zona 2	475 ut.	9 ut.	1 ut.	0 ut.
485 actuacions				

Obres menors

	ON	OV	DO	SO
Zona 2	7 ut.	2 ut.	0	0
9 actuacions				

Resum Final

Cessió d'habitatges (Manteniment i Reparació)	118 ut.
Obres Menors	9 ut.
Segones Adjudicacions	485 ut.
Assegurances	22 ut.
ADIGSA, S.A., Intestats	0 ut.
634 Actuacions	

TREBALLS REALITZATS DURANT EL TRANCURS DEL 2011 PER L'AJUNTAMENT DE BARCELONA I PLA DE BESÒS



Resum

Ajuntament de Barcelona	58 ut.
Pla de Besòs	117 ut.
175 actuacions	

Resum Final

Cessió d'habitatges (Manteniment i Reparació)	118 ut.
Obres Menors	9 ut.
Segones Adjudicacions	485 ut.
Assegurances	22 ut.
ADIGSA, S.A. Intestats	-
Mercat Ordinari	-
INCASÒL	-
Ajuntament de Barcelona	58 ut.
Ajuntament de Montcada i Reixac	-
Pla de Besòs	117 ut.
Foment del Treball Nacional	-



TOTAL ACTUACIONS

809 actuacions

25

Treballs realitzats l'any 2011 – Engrunes, Recuperació i Manteniment, E.I.

TREBALLS REALITZATS DURANT EL TRANCURS DEL 2011 PER A INCASOL, AJUNTAMENTS I MERCAT ORDINARI



Resum

Mercat Ordinari	112 ut.
INCASÒL	7 ut.
Ajuntament de Montcada i Reixac	-
Foment del Treball Nacional	40 ut.
	159 actuacions

Resum Final

Mercat Ordinari	112 ut.
INCASÒL	7 ut.
Ajuntament de Montcada i Reixac	-
Foment del Treball Nacional	40 ut.



TOTAL ACTUACIONS

159 actuacions

ACTIVITAT DE GESTIÓ DE RESIDUS I SERVEIS A LA FUNDACIÓ ENGRUNES

Com hem esmentat en la presentació, i ja prevèiem, l'any 2011 ha estat un any més difícil que el 2010. La repercussió de la crisi, en les activitats econòmiques que realitzem, cada any la patim més; aquest any les conseqüències més directes han estat la pèrdua de 28 llocs de treball: des de juny ja no som els adjudicataris de la gestió del servei de la deixalleria municipal de Rubí (3 llocs de treball han quedat subrogats a la nova adjudicatària del servei) i al desembre va finalitzar el contracte amb Tersa del servei de selecció d'envasos (pèrdua de 25 llocs de treball que no han tingut continuïtat ja que la instal·lació s'ha desmantellat).

26

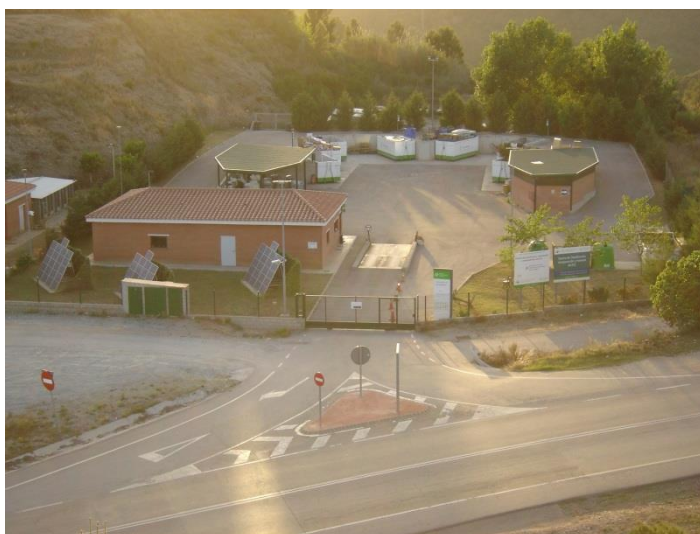
Durant el 2011 hem treballat per incrementar l'activitat a privats (serveis a particulars i venda d'objectes de segona mà) i en augmentar la capacitat de valorització dels residus recollits per a la reutilització, aconseguint, parcialment i respecte al 2010, un creixement aproximat del 10,8 %. Les actuacions fetes han estat: intensificar els contactes amb administracions de finques i entitats diverses i l'obertura d'una nova botiga de segona mà a l'Hospitalet de 500m² (al març); hem creat amb aquestes actuacions 2 llocs de treball directes a la botiga i 3 en els processos de valorització.

Si bé hem tingut un creixement d'activitat, que com hem dit ha estat parcial en serveis a particulars, en serveis de contractació pública l'impacte del tancament de la finalització del contracte amb Tersa ha estat i serà bastant important en un futur, tant des del punt de vista econòmic, que ja al 2011 per despeses de finalització dels contractes de treball (sense possibilitat de reubicació) ha suposat un cost important que ha afectat negativament als resultats de l'exercici, com per la pèrdua de capacitat d'inserció (al voltant del 45% en aquest servei era personal d'inserció).

Durant l'any 2011 hem concentrat els esforços en millorar el funcionament intern, tant en productivitat com en organització a l'objecte de guanyar en competitivitat. Durant l'any hem realitzat alguns canvis però encara ens falta molt per fer.

Gestió de Deixalleries

La Deixalleria és una instal·lació que permet fer la recollida selectiva d'aquelles fraccions de residus municipals per a les quals no hi ha un sistema de recollida domiciliària o contenidors específics al carrer. D'aquesta manera, els veïns poden classificar ells mateixos els diferents tipus de residus domèstics (tant els reciclables com els especials) que no han pogut minimitzar i amb un simple cop de cotxe o un petit



*Fotografia: imatge aèria d'una Deixalleria

passeig dipositar-los selectivament, és a dir, en contenidors separats. La deixalleria és, per tant, un lloc on el ciutadà participa activament en la gestió de residus municipals on pot rebre formació i informació sobre molts detalls d'aquesta gestió.

Engrunes es dedica a la gestió de Deixalleries des de l'any 1997, aplicant criteris positius per la gestió dels residus i donant molta importància a l'atenció que s'ofereix a l'usuari que ve amb les seves deixalles, essent coherents amb les explicacions i amb la tasca formativa que es realitza i de la segregació dels diferents residus. Durant l'any 2011 hem gestionat un total de 4 Deixalleries municipals: Cerdanyola del Vallès, Rubí, Masquefa i Castellbisbal.

- **Cerdanyola del Vallès**, es va iniciar l'activitat de la Deixalleria l'any 1999, i l'any 2011 s'han destinat 3 persones per gestionar-la, dels quals 1 persona és d'exclusió social, realitzant l'itinerari d'inserció sociolaboral.

- **Rubí**, es va iniciar l'activitat de la Deixalleria l'any 1999, i l'any 2011 s'han destinat 3 persones per gestionar-la, dels quals 1 persona és d'exclusió social, realitzant l'itinerari d'inserció sociolaboral. Aquesta Deixalleria s'ha gestionat només el 1^{er} trimestre de l'any, degut a la pèrdua de la contracta en el concurs públic.

- **Masquefa**, es va iniciar l'activitat de la Deixalleria a l'any 2007, i l'any 2011 s'han destinat 2 persones per gestionar-la, dels quals 1 persona és d'exclusió social i realitza l'itinerari d'inserció sociolaboral.

- **Castellbisbal**, es va iniciar l'activitat de la Deixalleria l'any 2000 fins l'any 2006 i després l'any 2009 reiniciem l'activitat. L'any 2011 s'han destinat 10 persones per gestionar-la, de les quals 5 persones són d'exclusió social i realitzen l'itinerari d'inserció sociolaboral. A part de gestionar la deixalleria, també s'han realitzat altres tasques dins d'aquesta gestió: deixalleria mòbil, educació ambiental a les escoles del municipi, lloguer de vaixella ecològica, mercat d'intercanvi, etc.

Durant l'any 2011 han passat per les Deixalleries que gestiona la Fundació Engrunes un total de 3.566 tones de residus, amb un total gestionat de **191,04Kg de residus/habitant any**.

Transport de residus

Durant el 2011 hem fet el transport de residus de les recollides selectives municipals que realitzem, transport de residus d'aparells elèctrics i electrònics (contractats per Electrorecycling) i transport de residus de deixalleries de la Zona Nord de la Xarxa Metropolitana de Deixalleries de Barcelona contractats per TERSA. La zona Nord va ser adjudicada a través de concurs públic. El servei consisteix en la retirada de residus de les deixalleries (runa, rebuig, fusta, roba, envasos, ...), carregant-los al camió i fent el transport d'aquests fins a les instal·lacions del gestor final o fins les instal·lacions de la Fundació Engrunes.



*Fotografia: camions realitzant el servei

S'HAN TRANSPORTAT UN TOTAL DE 11.284 TONES DE RESIDUS EN 3.802 SERVEIS

Durant l'any 2011 s'han transportat un total de 22 fraccions de residus en 2 modalitats: transport de banyeres i circuit de deixalleries.

Recollida selectiva de residus a Sant Cugat del Vallès

La recollida selectiva és un servei que la Fundació Engrunes està desenvolupant des de l'any 1994 al municipi de Sant Cugat del Vallès, servei que va començar emmarcat en el programa "Residu Mínim".

A Sant Cugat del Vallès es fa tota la recollida selectiva de residus sòlids urbans del municipi i consisteix:

- **Voluminosos:** S'ofereix el servei de recollida de voluminosos a domicili, concertant dia i hora. Per assegurar l'optimització del servei s'ha implantat un sistema anomenat "Ulls de la Ciutat" en la que els tècnics de l'Ajuntament, quan veuen algun voluminós en la via pública li fan una foto i, mitjançant eines telemàtiques, el passen directament a Engrunes perquè el recollim. Tot el material que es recull es separa a la planta que tenim a Sant Cugat del Vallès.

- **Cartró:** Es recull cartró als comerços del municipi mitjançant el sistema "porta a porta", a diferents hores del dia i amb un camió-compactador.

- **Poda:** Es recull la poda amb saques a domicili, a tot Sant Cugat, amb una recuperació per al compostatge al voltant del 100%.



*Fotografia: flota de camions

A part es recull paper, cartró, piles i fluorescents a totes les dependències de l'Ajuntament, comerços i col·legis. També es recullen ampolles de cava als comerços. Col·laborem amb al Departament de Medi Ambient de l'Ajuntament en la neteja de camins i d'abocadors incontrolats.

DURANT L'ANY 2011 S'HAN RECOLLIT UN TOTAL DE 3.413 TONES DE RESIDUS

Per gestionar aquests serveis, (Transport de residus i la recollida selectiva de Sant Cugat) hi treballen 24 persones, de les quals 7 són d'inserció.

Recollida selectiva de residus a Caldes de Montbui

A la Fundació Engrunes fem aquest servei de Caldes de Montbui, des de l'any 2002. Es fa tota la recollida selectiva del municipi de Caldes de Montbui.

- **Voluminosos:** Es recullen tots els voluminosos de la via pública i els avisos de la policia local.

- **Cartró:** Es recull a tots els comerços del municipi mitjançant el sistema “porta a porta”.

També es recullen piles, fluorescents, ampolles de cava i tot el que són residus especials. Tots aquests residus es porten a la Deixalleria municipal i en el cas del cartró, al gestor final. Cada dimarts, preparam i supervisem el muntatge del Mercat Municipal.

En aquest servei hi ha 4 persones que hi treballen, de les quals 2 són d’inserció.

DURANT L’ANY 2011 S’HAN RECOLLIT UN TOTAL DE 130 TONES DE RESIDUS

Gestió de botigues de productes de segona mà

29

Tots els materials que arriben a les botigues procedeixen del magatzem de Montcada i Reixac. Abans d’arribar a les botigues han passat per un procés de valorització i classificació. La roba, a més, ha passat per un procés de valorització i classificació (arriba higienitzada, penjada i etiquetada). Periòdicament es renoven els materials o elements que porten més temps a la botiga, el que facilita que el moviment del material sigui constant i que cada setmana hi hagi coses noves. La roba que porta temps, que ja ha estat a totes les botigues i que no es ven, es torna al magatzem central, on pot tenir dues destinacions diferents: per vendre a minoristes o si la roba és nova i si es creu oportú, es guarda per la temporada següent. En alguna ocasió, aquesta roba també pot anar dirigida a roba d’exportació.

Al març de l’any 2011, varem inaugurar una nova botiga a L’Hospitalet de Llobregat de 500 m².

A continuació oferim els resultats globals de la quantitat de peces de roba, mobles i diversos que s’han venut durant l’any 2011, en les cinc botigues que gestiona la nostra entitat:

Botigues / Unitats	Roba	Mobles	Varis
Sant Gervasi	18.558	92	8.745
Sant Cugat	9.392	1.513	9.390
Glòries	7.574	37	3.378
Mallorca	4.787	31	9.472
L’Hospitalet	10.166	1.339	13.992
TOTAL	50.477	3.012	44.977

L’activitat de gestió de botigues consta d’un equip tècnic de 9 persones, (1 coordinador de botigues, 5 encarregats dels quals una persona és discapacitada, 2 peons i 1 voluntari).

ACTIVITAT DE GESTIÓ DE RESIDUS I SERVEIS A ENGRUNES, RECUPERACIÓ I MANTENIMENT, E. I., S.L.U.

Engrunes, Recuperació i Manteniment, Empresa d’inserció, S.L.U. va iniciar la seva activitat l’any 2008, subrogant part de les feines i treballadors que la Fundació Engrunes portava a terme en l’àmbit de Residus.

La gestió de residus és la principal activitat econòmica de l’empresa d’inserció, dins d’aquesta activitat es realitzen diferents serveis:

- **Recollides de voluminosos i buidatge de pisos, oficines, locals, clients particulars i empreses.** Es tracta d'un servei que es realitza a demanda on oferim la recollida de voluminosos (mobles, electrodomèstics, etc.) concertant un dia i hora en el domicili. Si es tracta de buidar totalment un local o un habitatge, es fa mitjançant pressupost sense compromís per al client.
- **Recollida de mobles del 010 "sota demanda".** Aquest servei consisteix en la recollida de mobles als domicilis particulars; és gratuïta per a les persones majors de 65 anys i disminuïts. Recollim en els districtes de: Sant Andreu amb l'empresa Urbaser, Gracia amb l'empresa Foment, Horta-Guinardo i Nou Barris amb l'empresa Corp. CLD.
- **Recollides periòdiques a contenidors de roba.**
- **Retirada de residus a empreses.** Es recullen diferents residus (paper-cartró, plàstic, fusta, etc.) a empreses. Es fa concretant la recollida prèviament per telèfon.
- **Transport i trasllat de voluminosos i varis.** Transport d'ajuts tècnics per als Serveis Socials. recollida al Banc d'Aliments, etc.
- **Neteges de xoc.** Es tracta de buidar i netejar habitatges i locals amb acumulació de brossa (Síndrome de Diògenes), amb el servei de desinfecció, desinsectació i en el seu cas desratització.
- **Muntatge i desmuntatges d'infraestructures** per esdeveniments municipals i privats.
- **Servei de lliurament de papereres de cartró.** Emmagatzematge i lliurament de papereres a escoles, empreses, etc... que demanen a l'Agència de Residus de Catalunya, per fer la tria selectiva de paper i envasos.
- **Emmagatzematge i gestió de lliurament de material divers.**
- **Servei d'organització i atenció al públic dels Punts Verds de Zona de Barcelona:** Pedralbes-Les Corts i Vall d'Hebron (inici de l'activitat, novembre 2009)
- **Gestió Deixalleria de Corbera de Llobregat:** L'any 2009 es va constituir una UTE amb SIRESA i a partir de l'1 de gener 2010, gestionem aquesta deixalleria conjuntament.
- **Tractament de la roba.** Consisteix en la selecció de peces de roba per la venda en botigues de segona mà, així com la venda a minoristes i majoristes de roba.

Gestió del residu tèxtil - 2011	Kg/any
Venda botigues	14.420
Majorista	489.220
Minorista	386.260
Drap	16.070
Total venut	905.970
Rebuig	310.990
Total Kg. tractat	1.216.960

Per dur a terme les activitats a l'Empresa d'inserció, la Fundació Engrunes cedeix tots els mitjans materials necessaris per tal de realitzar-les amb èxit.

MENCIONS

Treballem amb:

Els ajuntaments de:

Barcelona

Àrea de Serveis Urbans i Manteniment

Àrea de Salut Pública i Medi Ambient

Consell municipal de Benestar Social

Institut Municipal de Serveis Socials

Consell Municipal de la Joventut

Districtes de: Sants-Montjuïc, Sarrià-Sant Gervasi, Gràcia, Nou Barris, L'Eixample, Sant Martí.

Sant Cugat del Vallès

Cerdanyola del Vallès

Rubí

Caldes de Montbui

Corbera de Llobregat

Masquefa

Castellbisbal

Montcada i Reixac

Sant Adrià del Besòs

Valldoreix (Entitat Municipal descentralitzada de l'Ajuntament Sant Cugat)

Generalitat de Catalunya:

Departament de Medi Ambient i Habitatge

Agència de Residus de Catalunya

Departament de Cultura i Mitjans de Comunicació servei d'Obres

Departament d'Innovació, Universitats i Empreses

Empreses públiques:

ADIGSA

INCASÒL

TERSA – SIRESA – SEMESA

PROMUSA (Sant Cugat del Vallès)

REURSA

Societat Municipal d'Habitatge (Terrassa)

Pla del Besòs, S.A.

Entitats privades:

Foment del Treball Nacional

Electrorecycling, S.A.

Creu Roja

Progress

Q-RS Teatre

Media Film, S.A.

Un burro de cine, S.L.

Fundació ARED

Fundació Benallar

Fundació Hospital Sant Pere Claver

Agraïm el suport de:

Fundació Paulino Torras Domenèch

Generalitat de Catalunya:

Departament d'Acció Social i Ciutadania
Àrea de Suport al Jove
Secretaria per a la Immigració
Institut Català d'Assistència i Serveis Socials
Departament de Justícia, CIRE
Departament de Treball
Direcció General d'Igualtat d'Oportunitats en el treball
Departament de Medi Ambient i Habitatge

Agència Catalana de Residus

Administración General del Estado

Ministerio de Sanidad y Política Social

Ajuntament de Barcelona

Ajuntament de Montcada i Reixac

Ministerio de Economía y Hacienda

Secretaría de la Junta Provincial de Distribución de Herencias del Estado de Barcelona

Cottolengo del Padre Alegre

Fundació "La Caixa"

Programa Incorpora de "La Caixa"

Caixa Terrassa

Caprabo

Fundació Caixa Catalunya

Chrono Exprés

Fundació Francisca de Roviralta

Tusquets i Trias de Bes, Advocats Associats S.C.P.

GTL Consultors, S.L.

Dispromèdia, S.L.

Obra social Caja Madrid

Fundació Caixa Manresa

Bancaja

Esade Alumni

Obra Social Unnim

Treballadors/es d'Engrunes i altres professionals externs.

Treballem en xarxa

Engrunes té una participació molt activa a través de les diferents xarxes que treballen per a la inserció sociolaboral. Participem en la lluita per aconseguir un marc legal específic per a les empreses d'inserció que doni solucions i ajudi a superar les dificultats de les entitats d'inserció social i laboral i als treballadors en inserció. Demanem mesures de suport i de foment a les empreses d'inserció per part de l'Administració Catalana. Aquestes xarxes són:

- Asociación Española de Recuperadores de la Economía Social y Solidaria (AERESS)
- Federación de Asociaciones Empresariales de Empresas de Inserción (FAEDEI)
- Associació FEICAT Empreses d'Inserció de Catalunya
- Re-Use and Recycling European Union Social Enterprises (RREUSE)
- Xarxa d'Economia Solidària
- Grup de Pobresa del Consell de Benestar Social de l'Ajuntament de Barcelona
- Xarxa d'Inserció Sociolaboral de Barcelona
- Grup d'Inserció Sociolaboral de l'Ajuntament de Sant Cugat del Vallès
- Xarxa Sense Sostre de Barcelona
- Xarxa d'Inserció Sociolaboral de Montcada i Reixac
- Xarxa d'Inserció Sociolaboral de Nou Barris
- Coordinadora Catalana de Fundacions
- Federació Catalana del Voluntariat
- Club EMAS



Grup de pobresa del Consell de Benestar Social



Grup d'Inserció Sociolaboral



Premis i reconeixements

34



Any 2010

Reconeixement a la Fundació Engrunes, als 15 anys de col·laboració amb el Pla de Majors de 18 anys, de la Generalitat de Catalunya, Departament d'Acció Social i Ciutadania, Àrea de Suport els Joves tutelats i extutelats.

Any 2009

Premi ONCE Catalunya a la solidaritat i la Superació,



Any 2007

X Premi Josep Ma. Piñol, a la trajectòria durant 25 anys en la lluita en favor de la inserció laboral.

Any 2005

Premi Agenda 21

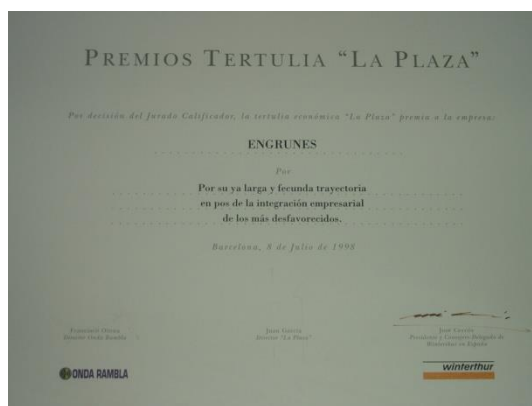


[AGENDA 21 BCN]
PREMIS ACCIÓ 21 2005



Any 2001
Medalla d'Honor de la Cuitat de Barcelona

Any 1998
Premi Tertúlia "La Plaza"



Any 1997.
1er. Premi "El Pont d'Esplugues"

Any 1994
Placa President Macià, de la Generalitat de Catalunya.

