



# MEMÒRIA 2004



Sistema de gestió de la qualitat de:  
Manteniment i rehabilitació d'habitatges  
Recollida i gestió de residus a l'entorn de Barcelona  
Inserció sociolaboral de col·lectius en risc d'exclusió  
Gestió de botigues de 2a mà: c/ Sant Màrius, 53



Sistema de gestió  
Medi Ambiental



Empresa Instal·ladora  
autoritzada d'electricitat,  
fontaneria i climatització

Placa President Macià 1994 de la Generalitat de Catalunya  
Medalla d'Honor de la Ciutat de Barcelona, 2001

## Dades generals

### Patronat de la Fundació Engrunes

<b>President:</b> Diego Arias Rejón	Francesc Mayné i Amat
<b>Secretària:</b> Isabel Lorenzo Cerqueira	Àngel Panyella i Amil
<b>Vocals:</b> Inés Barenys Barquero	Francisco Ruiz Platero
Juan Escudero Prados	Inocencio Sánchez Azagra
M <sup>a</sup> Àngels Gea Delgado	Jaume Torras Martí
Encarna González Jiménez	Francisco Villarrassa Romero

### Centres de treball

■ **Serveis: Recollides particulars i botigues**

C/Via Trajana, 50-56, local 25 - 08020 Barcelona  
Tel. 93 278 86 76 - Fax 93 278 86 77

■ **Medi Ambient: Contractes municipals i deixalleries**

C/ Ctra.Cerdanyola a St. Cugat, Km.4,8 - 08190 St. Cugat del Vallès  
Tel. 93 589 15 86 - Fax 93 589 28 17

■ **Construcció: Rehabilitació i manteniment d'habitatges**

C/Via Trajana, 50-56, local 25 - 08020 Barcelona  
Tel. 93 278 86 76 - Fax 93 278 86 77

■ **Botigues:**

**Sant Martí de Provençals**

Passeig de la Verneda, 111-113 Tel. 93 313 19 91

**Sant Gervasi**

C/ Sant Màrius, 53 Tel. 93 211 09 87

**Eixample**

C/ Mallorca, 467 Tel. 93 347 46 69

**Sant Cugat**

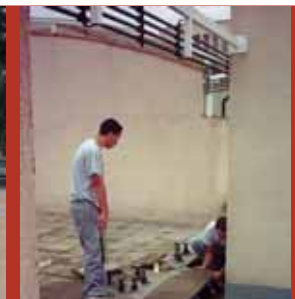
C/ Anselm Clavè,14 Tel. 678 62 70 76

**Glòrias**

Gran Via, 851 Tel. 93 300 90 99

**Rubí**

Passeig de las torres, 100 Tel. 93 587 26 00



# Presentació

Engrunes neix de la comunitat cristiana de la parròquia de Sant Mateu, del barri de La plana a Esplugues de Llobregat, de la voluntat de dotze persones per poder fer alguna cosa amb les pobres i no de fer coses per als pobres. Neix del desig d'un grup plural, animat a aconseguir que persones amb problemes de marginació retrobin el seu lloc com a ciutadans reconeguts i valorats. Volen sortir de la tradicional beneficència, realitzant activitats laborals.

Per poder aconseguir que tots els que entren a ENGRUNES tornin a ser ciutadans actius, mitjançant un contracte de treball, els oferim acollida, els donem formació, els ensenyem oficis i els obrim el camí de la inserció sociolaboral mitjançant la producció de béns i serveis.

Participem en programes en col·laboració amb les Administracions, Serveis Socials dels diferents districtes, amb Presons del Departament de Justícia, etc., a partir de referents externs que centralitzen i ens deriven aquestes persones amb problemàtiques diverses com poden ser: aturats de llarga durada, homes i dones en règim de 3r grau penitenciari, dones amb famílies monoparentals, joves amb fracàs escolar, immigrants de diferents procedències, minories ètniques etc.

Engrunes ha tingut i té una participació molt activa a través de les diferents xarxes d'empreses que treballen per a la inserció sociolaboral, en la lluita per aconseguir un marc legal específic per a les empreses d'inserció que doni solucions i ajudin a superar les dificultats de les empreses i les dels treballadors d'inserció. El marc legal necessari per arribar a un equilibri entre la tasca social i la gestió econòmica de les activitats que realitzem són per aconseguir que no només unes persones s'hagin reinsertat a la societat sinó que passen a ser de beneficiàries de l'Administració a persones actives i



contribuents, amb ple dret, que cotitzen i ja no depenen dels serveis socials ni de la beneficència.

Actualment, La Fundació té un Patronat format per 12 persones i realitza activitats econòmiques en la gestió de residus i en el sector de la construcció mitjançant una estructura empresarial organitzada.

## Som una empresa d'inserció

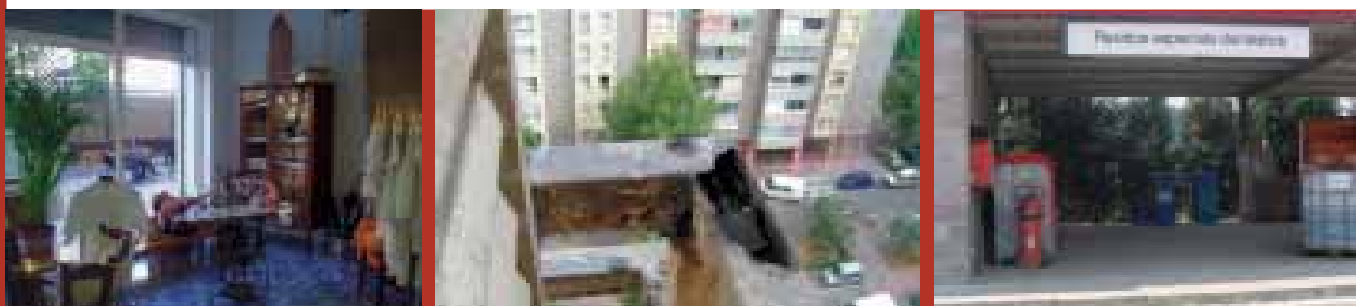
Basem la nostra estratègia d'intervenció en la inserció per l'econòmic com a eina fonamental per potenciar l'autoestima i autonomia personal, allunyant-nos de les polítiques assistencials clàssiques.

## Més treball, més inserció

Reivindiquem la creació de mercats reservats per a empreses d'inserció i la incorporació de clàusules socials en la contractació pública

## Tenim com a objectius

- Contractar persones en situació o risc d'exclusió social que no poden accedir a un lloc de treball normalitzat.
- Tallar la relació de dependència entre les persones en situació o risc de exclusió i l'administració, ajudant a l'adquisició de responsabilitats i a la seva autonomia econòmica.
- Facilitar la qualificació professional necessària per a la seva incorporació al mercat laboral ordinari. Aprenentatge tutorial.
- Desenvolupar un pla d'acció individualitzat que ajudi a recuperar els hàbits personals, laborals i socials.
- Vetllar per al treball integral de la multiproblemàtica que presenta cada persona.
- Buscar fórmules complementàries al sistema actual de creació d'ocupació.



## Article 1r dels nostres estatuts:

**a) LA FUNDACIÓ ENGRUNES**, és una fundació privada d'economia social, subjecta a la legislació de la Generalitat de Catalunya, que es regeix per les normes legals i reglamentàries que són d'aplicació, i pels presents estatuts.

**b)** L'objectiu de la Fundació Engrunes és la rehabilitació, reeducació i integració de persones excloses i marginades per la societat, a través del contracte de treball i l'administració de serveis socials, sanitaris, educatius i formatius, així com el desenvolupament d'activitats empresarials de tot tipus directament realitzades per la Fundació, o mitjançant la creació o participació en empreses d'inserció social amb qualsevol forma jurídica i en els termes que la legislació estableixi a cada moment.

**c)** Seran beneficiaris de la Fundació tots els homes i dones de Catalunya que, per la crisi de falta de llocs de treball, per la poca formació, pel fracàs escolar i per altres circumstàncies de la vida, es troben immersos en un estat de pobresa personal i econòmica, marginació social i exclusió laboral, amb les conseqüències de soledat, família desestructurada, poca autoestima o qualsevol de les causes que determinin els professionals de la xarxa de serveis socials bàsics o especialitzats, a la persona com a un marginat.

**d)** La Fundació desenvolupa el seu objecte fundacional, a més de pels medis genèrics especificats en l'apartat b, mitjançant la creació d'espais de treball educatius i formatius, i amb una atenció i seguiment personalitzat, on la persona recupera la confiança en ella mateixa i assoleix una qualitat de vida que la porti a con viure i integrar-se a la societat de la qual s'ha trobat marginada.

Per tal de crear i mantenir aquests llocs de treball i espais de promoció personal, els professionals, els educadors, els voluntaris i els beneficiaris, ens dediquem a la recollida d'objectes usats que voluntàriament ens vulgui donar la gent (mobles, electrodomèstics, roba, etc.) Tot això es classifica, es restaura i es ven per reciclar o reutilitzar. Com també qualsevol altre tipus de treball que sigui útil per a la recuperació i la inserció sociolaboral del beneficiari: transports i mudances de mobles, transport, classificació, desballestament i descontaminació de materials, objectes i automòbils, feines pròpies del camp, treballs de fusteria, arranjament d'electrodomèstics, confecció de roba, fabricació de ceràmica, feines pròpies de la construcció, instal·lacions de gas, aigua i electricitat, manteniment i rehabilitació d'espais naturals i de jardineria, tallers de manipulació, etc.

En general, qualsevol feina o activitat que sigui respectuosa i sostenible per a la persona, pel medi ambient, per l'ecologia i per a l'economia social i solidària.



# Memòria social

## Procediment

Per dur a terme l'objecte de l'entitat, com ja hem dit a la presentació, la Fundació Engrunes funciona com a empresa d'inserció: proporciona feina, formació i acompanyament. Els treballadors en procés d'inserció s'han de comprometre a acceptar el suport formatiu, laboral i social.

Des de la Fundació Engrunes considerem que la inserció laboral és l'instrument més sòlid per aconseguir uns bons resultats en la inserció social. **El treball és un element idoni a partir del qual es pot potenciar una rehabilitació, reeducació i integració de persones en situació d'exclusió social.**

Per a la selecció dels candidats, quan hi ha un lloc de treball per ocupar, es fa una oferta de treball als referents del programes externs amb els que treballem. Als candidats se'ls fa dues entrevistes: una laboral i una altre social.

La persona seleccionada, signa un contracte laboral i passat el període de prova signa un pla d'inserció individual que el determina conjuntament l'educador amb la persona.

El pla d'inserció Sòcio-Formatiu-Laboral defineix els compromisos que adquireix la persona en el procés, per tal de recuperar els hàbits



personals, laborals i socials, i la metodologia de treball que s'utilitzarà.

Per superar les dificultats afegides, personals i formatives, se'ls proporciona suport i acompanyament en el lloc de treball.

La capacitació es concreta en:

La formació d'aprenentatge d'oficis, tant en tècniques com en el ritme de treball, organització de les feines, temps d'execució, relacions laborals i relacions professionals dins l'activitat laboral.

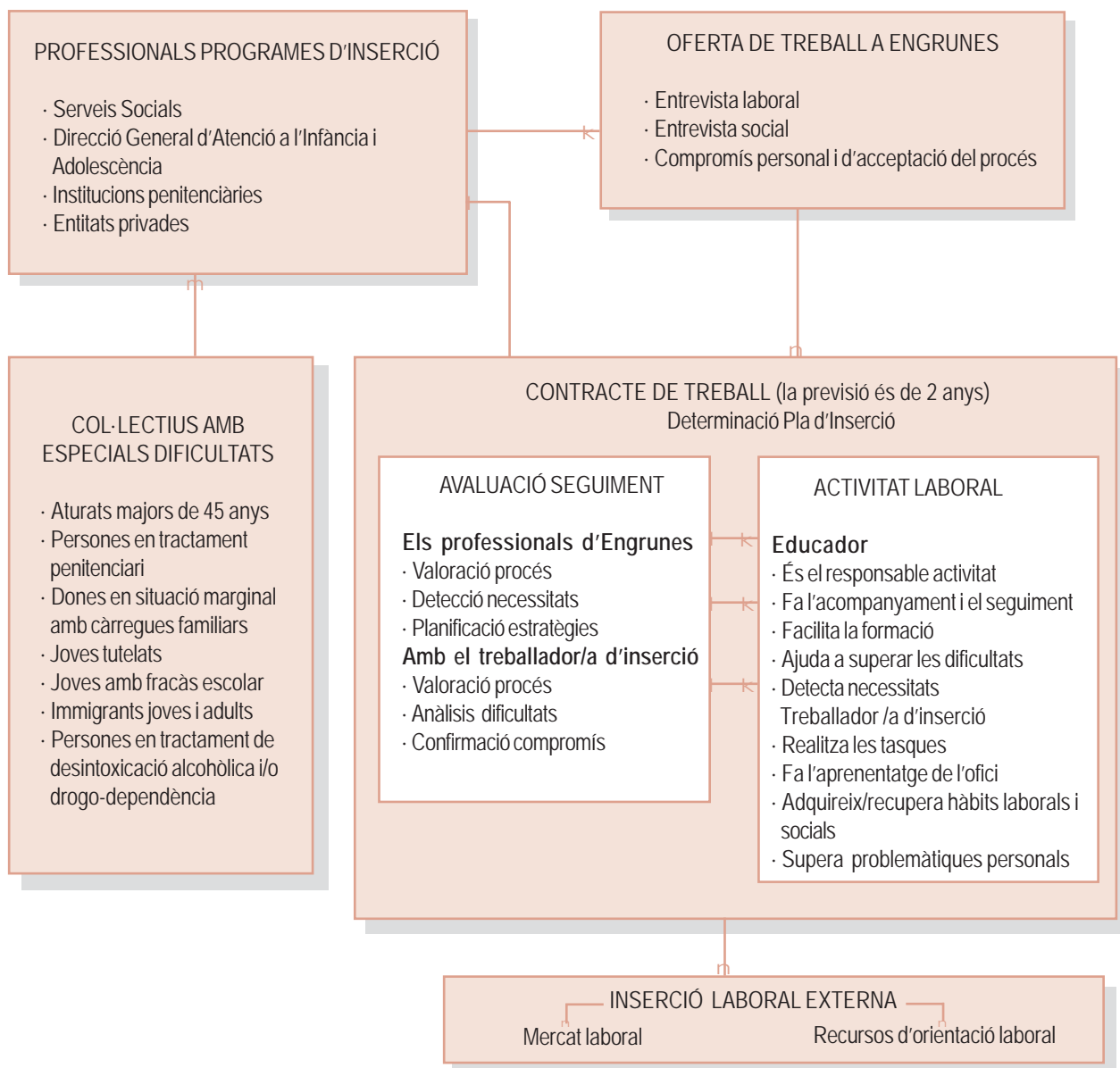
La recuperació d'hàbits de comportament personal i social que permetin la convivència diària i l'exercici laboral, mitjançant el treball diari que l'educador realitza dins la relació laboral i personal en el lloc de treball.

El seguiment d'aspectes psico-socials els realitza amb la col·laboració entre l'equip educatiu i els professionals de l'activitat econòmica i el referent del recurs extern que ens ha derivat la persona.

Per realitzar aquesta tasca les persones que han arribat a la Fundació Engrunes, han vingut derivades de diversos programes de acollida i assistència social que han col·laborat amb nosaltres tant en el procés de selecció com de seguiment:



## Itinerari d'inserció





## Balanç social

De les 120 persones en procés d'inserció, que han estat contractades per la Fundació Engrunes durant el 2004

### Total persones insertades: 80

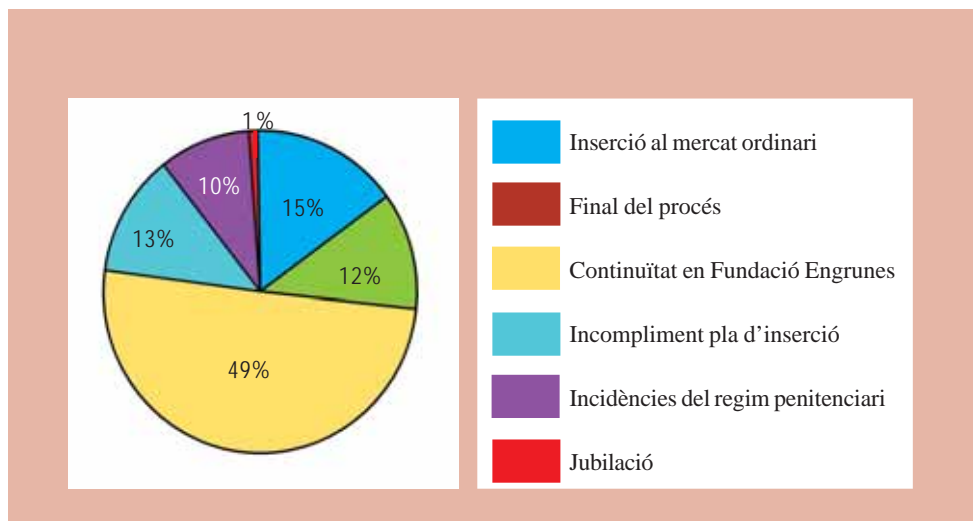
- 16 persones que s'han insertat al mercat ordinari.
- 52 persones que continuaran a la Fundació Engrunes i que volem que continuïn fins a finalitzar el seu procés, que mantenen una bona actitud i que necessiten de 6 a 12 mesos per poder considerar que podran respondre al mercat ordinari sense cap problema.
- 12 persones que han acabat el seu procés sense trobar feina al mercat ordinari, però que estan preparades per respondre en el treball i les hem derivat als seus referents per fer recerca de feina al mercat ordinari.

### Total persones no insertades: 40

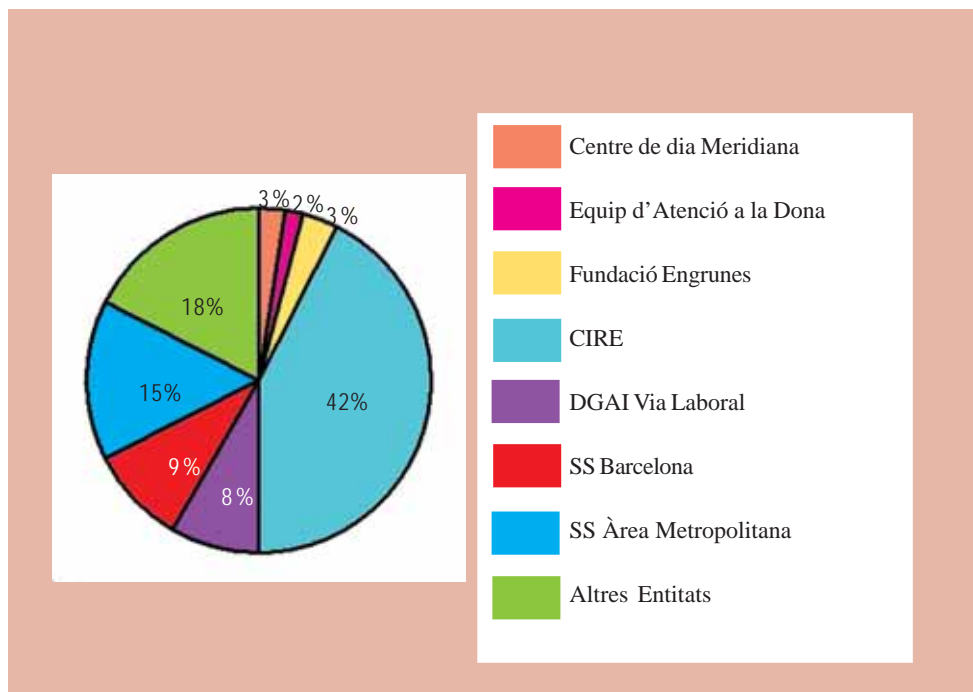
- 13 persones que no van continuar el seu procés i van ser donats de baixa del programa per diferents motius, sent els principals: no posar una bona actitud de la seva part, no estar motivats pel treball i incomplir el Pla d'inserció.
- 10 persones que van interrompre el seu procés d'inserció per diverses faltes i incidències del regim penitenciari.
- 16 persones que no han pogut començar el seu procés perquè no van superar el període de prova de dos mesos per: impossibilitat física de fer el procés, per falta de motivació, per falta de mínim rendiment, etc.
- 1 persona jubilada



## Resultats finals d'inserció sociolaboral



## Derivació i referents



## Cost del procés d'inserció

Aquests processos d'inserció sociolaboral personalitzats que hem descrit i que realitzarem a partir de les diverses activitats que la Fundació Engrunes dur a terme, comporten uns costos afegits que resulten gravosos per a la Fundació i pels quals reclamem de l'administració pública, Estat i Generalitat unes mesures de foment que malauradament durant l'any 2003 no s'han concretat, ni amb mesures de foment de la contractació, ni amb clàusules socials ni reserva de mercats públics.

Per part nostra hem fet un càlcul del cost que suposa l'educació, formació i normalització en els processos d'inserció. Hem avaluat el cost que representa la dedicació de directors tècnics, educadors socials i educadors acompanyats per cada plaça, hem descomptat les bonificacions de la Seguridad Social pels contractes d'inserció i hem afegit el rati de pèrdua d'efectivitat en el treball per la tasa d'absentisme que es dona en els processos d'inserció i això ens dona la xifra d'un dèficit de 3311,41 euros de cost anual per plaça activa.

### Benefici a la societat

Actualment el cost afegit que assumim les empreses d'inserció reverteix en benefici de la societat, que té un estalvi: en subsidis, prestacions i altres ajuts; i a la vegada recupera o incorpora a nous contribuents i consumidors. Paral·lelament, també es resolen problemàtiques socials dels treballadors en procés d'inserció.



## Memòria econòmica

### Activitats

Les activitats econòmiques que realitzem són, per centres de treball:

**Construcció i manteniment:** Hem fet treballs de reparació, construcció, paletteria, pintura, fusteria, lampisteria i electricitat, tant per ADIGSA i INCASOL i Ajuntaments de Barcelona i altres indrets de Catalunya com per a clients privats. Els recursos humans de la Construcció han estat de **51** persones entre tècnics, educadors i treballadors d'inserció.

**Serveis i magatzem:** Hem treballat en la recollida a particulars de roba, residu sòlid urbà, paper, voluminosos, electrodomèstics, neteges de xoc, participació en el programa de recollida al carrer de roba usada per a la posterior venda a botigues ROBA AMIGA, amb xarxa amb AIRES i la col·laboració de Caritas i la Fundació un Sol Món de la Caixa de Catalunya. La gestió de sis botigues de roba i mobles i altres productes de segona mà: una a Sant Cugat del Vallès, una a Rubí i quatre a Barcelona. Els recursos humans de l'àrea de serveis han estat de **25** persones entre tècnics, educadors i treballadors d'inserció.

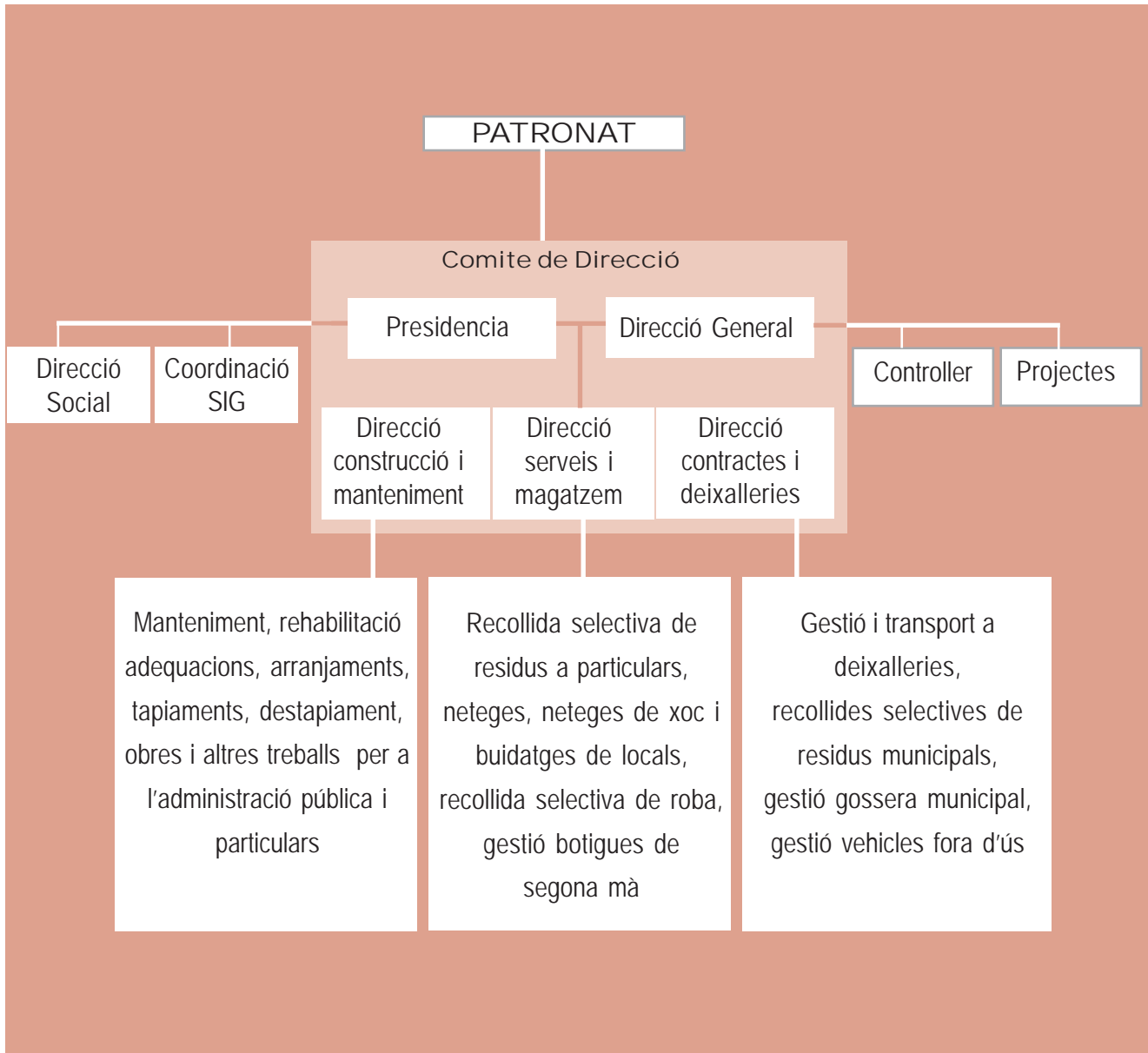
**Contractes i Deixalleries:** Hem treballat en la gestió de deixalleries: Sant Vicenç dels Horts, Cerdanyola, Castellbisbal, Rubí com a adjudicatari del servei i en col·laboració amb Siresa: Bellaterra, Barberà, Castellbisbal, Badia, Tiana i Viladecans. Transport de deixalleries. gestió de la recollida selectiva als municipis de Sant Cugat del Vallès, Caldes de Motbui, Castellbisbal, i en la recollida de vehicles fora d'us a Sant Cugat i Cerdanyola. Els recursos humans de l'àrea de contractes i deixalleries han estat de **45** persones entre tècnic, educadors i treballadors d'inserció.

**La nostra principal activitat és la recerca de mercats**



# Organització

2004



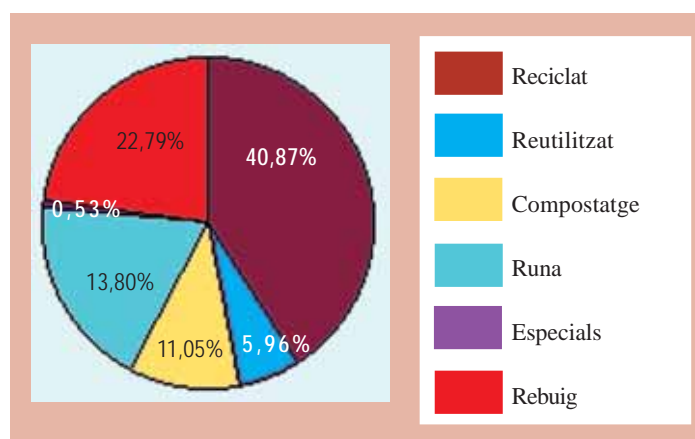
## Resultats econòmics

(Dades auditades des de l'any 2002)	2004		2003		2002	
<b>DESPESES</b>	<b>3.677.005,00</b>	<b>%</b>	<b>4.209.313,00</b>	<b>%</b>	<b>3.689.889,00</b>	<b>%</b>
personal	2.294.140,00	62,39	2.432.334,00	57,78	2.225.224,00	60,31
compres	427.585,00	11,63	689.037,00	16,37	639.047,00	17,32
amortitzacions	146.361,00	3,98	151.367,00	3,60	83.243,00	2,26
despeses financeres	48.311,00	1,31	60.371,00	1,43	69.279,00	1,88
altres despeses d'explotació	760.608,00	20,69	876.204,00	20,82	673.096,00	18,24
<b>INGRESSOS</b>	<b>3.882.819,00</b>	<b>%</b>	<b>4.238.967,00</b>	<b>%</b>	<b>3.698.839,00</b>	<b>%</b>
prestació de serveis	3.055.800,00	78,70	3.510.538,00	82,82	3.165.894,00	85,59
subvencions projectes i altres	211.088,00	5,44	187.852,00	4,43	156.048,00	4,22
altres ingressos d'explotació	615.931,00	15,86	540.577,00	12,75	376.897,00	10,19
<b>RESULTATS</b>	<b>205.814,00</b>		<b>29.654,00</b>		<b>8.950,00</b>	

## Resultats ecològics

En les activitats econòmiques de: Serveis-Magatzem i Contractes-Deixalleries hem intervingut en la gestió d'un total de 14.463.438 kg de residus

	kg	%
reciclat	5.910.839	40,87
reutilitzat	862.524	5,96
compostatge	1.597.717	11,05
runa	2.719.410	13,80
especials	76.175	0,53
rebuig	3.296.773	22,79
<b>TOTAL</b>	<b>14.463.438</b>	



## Qui ens dóna suport

**AERESS** (Asociación Española de Recuperadores de Economía Social Solidaria)

**AIRES** (Associació Intersectorial de Recuperadors i Empreses Socials)

**AJUNTAMENTS DE:** Barberà del Vallés; Badia del Vallés; Caldes de Montbui; Castellbisbal; Cerdanyola del Vallés; Esplugues de Llobregat; Sant Cugat del Vallés; Sant Vicenç dels Horts; Rubí; Tiana; Torrelles; Viladecans

**AJUNTAMENT DE BARCELONA:** Àrea de Serveis Urbans i Manteniment; Àrea d'Afers Socials i Joventut; Àrea de Salut Pública i Medi Ambient; Consell Municipal de Benestar; Consell Municipal de la Joventut. Districtes de: Sants–Montjuïc, Sarrià–Sant Gervasi, Gràcia, Nou Barris, L'Eixample, Sant Martí i Ciutat Vella

**SR. BARTOMEU BES I TUR**

**BANC DE SABADELL**

**CAIXA DE CATALUNYA; FUNDACIÓ "UN SOL MÓN"**

**CAIXA DE PENSIONS "LA CAIXA"; FUNDACIÓ "LA CAIXA"**

**CAPRABO**

**COTTOLENGO DEL PADRE ALEGRE**

**DEPARTAMENT DE BENESTAR SOCIAL I FAMILIA:** Direcció General d'Atenció a la Infància i l'Adolescència; Institut Català d' Assistència i Serveis Socials; Secretaria per a la Immigració

**DEPARTAMENT DE JUSTÍCIA:** Secretaria de Serveis Penitenciaris, Rehabilitació i Justícia Juvenil

**DEPARTAMENT DE MEDI AMBIENT I HABITATGE:** Adigsa, empresa pública; Incasol; Agència de Residus de Catalunya

**DEPARTAMENT DE TREBALL I INDÚSTRIA:** Direcció General d'Economia Cooperativa, Social i d'Autoocupació; Servei d'Ocupació de Catalunya

**FEDEI** (Federación Española de Empresas de Inserción)

**FUNDACIÓ FRANCISCA DE ROVIRALTA**

**FUNDACIÓ PAULINO TORRAS DOMÈNECH**

**MINISTERIO DE TRABAJO Y ASUNTOS SOCIALES**

**RREUSE**

**TERSA-SIRESA**

**TREBALLADORS/ES D'ENGRUNES I ALTRES PROFESSIONALS EXTERNS**



# Dades d'identificació

NIF: G-58111535

Núm. Seguretat Social: 8/1036385/63

DEPARTAMENT DE JUSTICIA DE LA GENERALITAT DE CATALUNYA

Declarada entitat social i sense afany de lucre, Núm. 227

DEPARTAMENT DE BENESTAR SOCIAL I FAMILIA DE LA GENERALITAT DE CATALUNYA

Entitat Privada d'Iniciativa Social, núm. 18

DEPARTAMENT DE TREBALL I INDUSTRIA DE LA GENERALITAT DE CATALUNYA

Entitat Col·laboradora d'Inserció, núm. 0006.

Conveni col·lectiu núm. 0810752 (DOGC 3201 - 09/08/2000)

Registre administratiu d'empreses d'inserció núm.P/003

DEPARTAMENT DE MEDI AMBIENT I HABITATGE DE LA GENERALITAT DE CATALUNYA

Centre productor /posseïdor de productes de residus industrials codi: P-397151

Transportistes autoritzat T-1893

DEPARTAMENT D'ECONOMIA, FINANCES I PLANIFICIÓ DE LA GENERALITAT DE CATALUNYA

Empresa de SERVEIS amb la classificació: Grup R, Subgrup 5, Categoria D

Empresa de SERVEIS i MANTENIMENT i REHABILITACIÓ: Grup O, Subgrup 1, Categoria D

Inscripció en el Registre de Licitadors amb el núm. 200500047

SERVEIS URBANS I MANTENIMENT DE L'AJUNTAMENT DE BARCELONA

Empresa Homologada per prestar els serveis de recollida i transport de residus industrials i/o comercials

SISTEMA DE GESTIÓ INTEGRAL:

Certificacions de l'organització en el sistema de qualitat certificada per Applus+ i acreditada per ENAC en les activitats de: Manteniment i rehabilitació d'habitatges, recollida i gestió de residus a l'entorn de Barcelona, inserció sociolaboral de col·lectius en risc d'exclusió i de gestió de botigues de segona mà.

NORMA ISO 9001:2000, núm certificat: EC-2006/05

NORMA ISO 14001:2004 , núm. de certificat: ma-0322/05

EMAS, núm de registre: ES-CAT-000183

Sistema de Prevenció de Riscos Laborals

Empresa Instal·ladora autoritzada d'electricitat, fontaneria i climatització

Mencions

Placa President Macià 1994 de la Generalitat de Catalunya

1er. Premi 1997 "El Pont d'Esplugues" al millor impuls solidari

Premi Tertúlia "La Plaza" a la llarga trajectòria empresarial per la inserció laboral dels més desfavorits

Medalla d'Honor de la Ciutat de Barcelona, 2001