
DECLARACIÓ AMBIENTAL EMAS III

2019



Període del'1 de gener a 31 de desembre 2018



Reglament (UE) 1221/2009 i Reglament (UE) 2017/1505

Juny 2019

0. ÍNDEX

0.	ÍNDEX.....	2
1.1	Dades d'interès.....	4
1.2	Activitats d'Engrunes incloses en la declaració ambiental.....	- 5 -
1.3	Organització.....	6
2	SISTEMA INTEGRAL DE GESTIÓ.....	7
2.1	Política ambiental (Política del SIG).....	8
2.2	SIG, gestió ambiental i gestió de l'activitat.....	9
3	ASPECTES AMBIENTALS.....	10
4	OBJECTIUS I FITES.....	17
4.2	Valoració dels objectius i fites de l'any 2018.....	19
5	COMPORTAMENT AMBIENTAL.....	21
5.1	Consums.....	21
5.1.1	Consum elèctric.....	22
5.1.2	Consum d'aigua.....	23
5.1.3	Consum de combustible.....	23
5.1.4	Consum de paper.....	24
5.1.5	Consum de tòners.....	25
5.1.6	Consum de productes químics.....	26
5.1.7	Consum d'embalatges.....	27
5.2	Emissions atmosfèriques.....	27
5.3	Contaminació lumínica.....	28
5.4	Aigües residuals.....	30
5.5	Residus.....	32
5.6	Contaminació acústica.....	41
5.7	Contaminació del sòl.....	43
5.8	Biodiversitat.....	45
5.9	1.1 Emergències.....	45
5.10	Eficiència energètica.....	45
6	NORMATIVA APLICABLE.....	46
6.1	Activitat, prevenció i control ambiental.....	47
6.2	Aigües residuals.....	48
6.3	Residus (perillosos i no perillosos).....	48
6.4	Vehicles.....	49
6.5	Obres.....	49
6.6	Emissions a l'atmosfera.....	49
6.7	Sorolls.....	49
6.8	Altres.....	50
7	ACCIONS DUTES A TERME I PREVISTES PEL COMPLIMENT LEGAL.....	50

PRESENTACIÓ

La **Fundació Engrunes** és una entitat privada d'iniciativa social, constituïda l'any 1982, que lluita contra la pobresa a través de la inserció laboral i social de persones marginades o excloses, i com a empresa d'inserció mitjançant la producció de béns i serveis. Basem la nostra estratègia d'intervenció en la inserció pel treball com a eina fonamental per potenciar l'autoestima i l'autonomia personal del treballador.



La Fundació Engrunes, porta més de 35 anys treballant com a Empresa d'Inserció, amb col·lectius en risc d'exclusió social i realitzant esforços per assolir dia a dia els seus objectius fundacionals: **la integració de persones en risc d'exclusió, al mercat ordinari.**



Gràcies a l'esforç d'entitats com la nostra, al desembre de l'any 2002 neix la Llei 27/2002, de 20 de desembre, de mesures legislatives per la regulació de les Empreses d'Inserció, el que ens obliga a valorar la necessitat de realitzar canvis a l'organització i pel compliment de la normativa vigent. Al juliol de l'any 2008 es posa en marxa **Engrunes, Recuperació i Manteniment, Empresa d'Inserció, S.L.U.**, participada al 100% per la Fundació Engrunes i mantenint els objectius fundacionals, la mateixa mentalitat de treball i complint els requisits normatius vigents. Neix amb l'objectiu de fomentar el bon comportament ambiental i la reutilització dels residus com a eina per la integració d'aquests col·lectius. Des de fa anys, realitzem les nostres activitats productives tenint en compte els impactes que aquestes tenen sobre el medi ambient i com a complement de l'activitat social i de recerca d'oportunitats pels menys afavorits.

Aquesta Declaració Ambiental aporta les dades de la gestió realitzada a les dues entitats durant l'any 2017 i deixa palès el compromís de les dues entitats amb el nostre entorn. De les dues entitats es deriva **Engrunes** com a denominació comercial i que utilitzem de forma general en aquest document. Es parla d'Engrunes com una única unitat, degut a que en cap moment, la creació de la nova empresa ha suposat canvis significatius en les activitats que es realitzen, compartint els mateixos espais de treball i essent aquests canvis principalment de caràcter legal.

La Seu Social de les dues entitats es troba a Montcada I Reixac, espais compartits a on es troben part dels diferents centres i àrees de treball i des d'on es porta la coordinació i la direcció de totes les activitats que es duen a terme. L'activitat Social, es gestiona des de la Seu Social, proporcionant feina, formació i acompanyament i amb l'objectiu de potenciar les capacitats de les persones per accedir al mercat ordinari.

1.1 Dades d'interès

Fundació Privada Engrunes

CIF.: G-58111535

- Productor de residus: P-39715.2
- Transportista de residus: T-1893
- Transport de residus no especials procedents de la construcció o demolició: TRC-7
- Gestor de residus: E-1198.10
- Registre d'empreses amb Risc d'Amiant número: 46/AB/08

Engrunes, Recuperació i Manteniment, Empresa d'Inserció, S.L.U.

CIF.: B-64200264

- Productor de residus: P-57704.1
- Registre d'empreses amb Risc d'Amiant
- número: 87/AB/09

Adreça:

- C/ Roca Plana, 14-16
- Polígon Industrial Coll de Montcada
- 08110 Montcada i Reixac
- Barcelona
- **Tel.:** 93.582.99.99
- **Fax:** 93.582.99.98

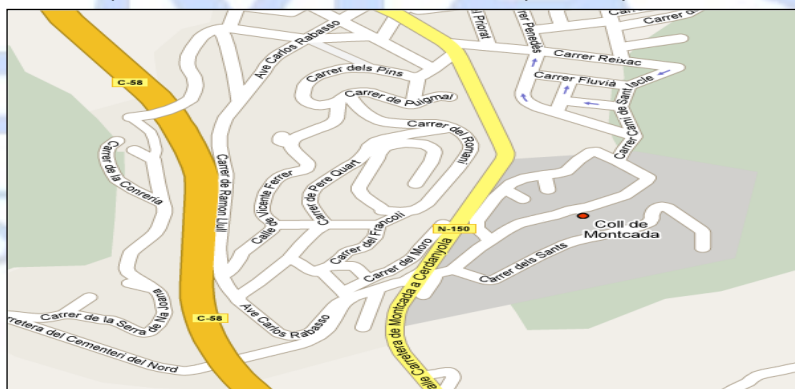
Web: www.engrunes.org

E-m@il: engrunes@engrunes.org

Engrunes disposa de diferents instal·lacions per realitzar les seves activitats. Compta amb una Seu Social des d'on es gestiona, coordina i s'organitza tot el funcionament de l'entitat.

Seu Social: 2.577,42 m² construïts

A banda, Engrunes compta amb altres instal·lacions pertanyents a altres municipis.



1.2 Activitats d'Engrunes incloses en la declaració ambiental

Les diferents activitats que es porten a terme des d'Engrunes i que entren a la Declaració Ambiental segons els requisits EMAS són les següents:

Construcció

- Manteniment, Rehabilitació i Reformes Integrals en l'activitat de construcció

Residus

- Recollida, preparació per a la reutilització, valorització, transport i gestió de residus urbans

- ✓ C/ Roca Plana, 14-16
Polígon Industrial Coll de Montcada
08110 Montcada i Reixac

- Gestió de Deixalleries

- ✓ Deixalleria Cerdanyola del Vallès
Ctra. de Sant Cugat, Km. 2,2
08290 Cerdanyola del Vallès
Barcelona

- Atenció als usuaris dels punts verds de zona

- ✓ PVZ Les Corts / Pedralbes
Avda. Esplugues, 58-60
08034 Barcelona

- ✓ PVZ Vall d'Hebron
Avda. Estatut de Catalunya, s/n.
08035 Barcelona

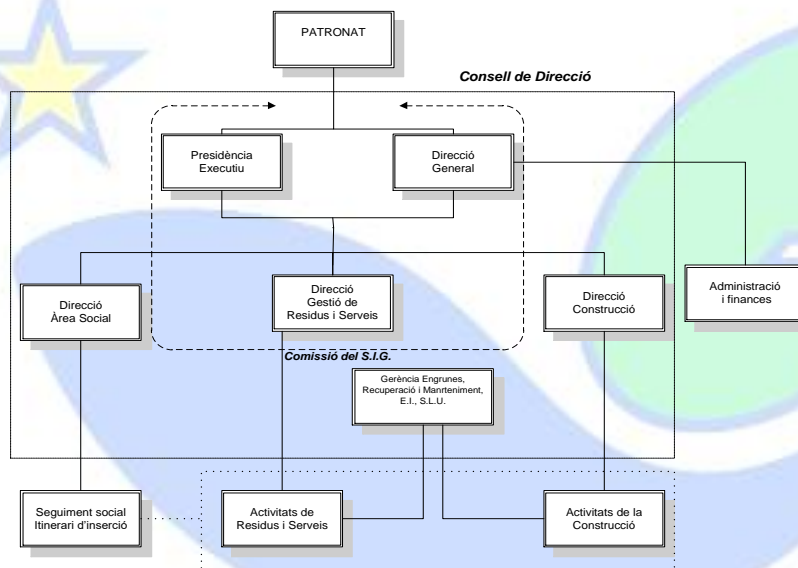
L'**abast** del SIG de la Fundació Privada Engrunes i d'Engrunes, Recuperació i Manteniment, Empresa d'Inserció, S.L.U. és:

- ✓ **Manteniment, Rehabilitació i Reformes Integrals en l'activitat de construcció**
- ✓ **Inserció sociolaboral de col·lectius en risc d'exclusió social**
- ✓ **Recollida, preparació per a la reutilització, valorització, transport i gestió de residus urbans**
- ✓ **Gestió de deixalleries**
- ✓ **Atenció als usuaris dels punts verds de zona**

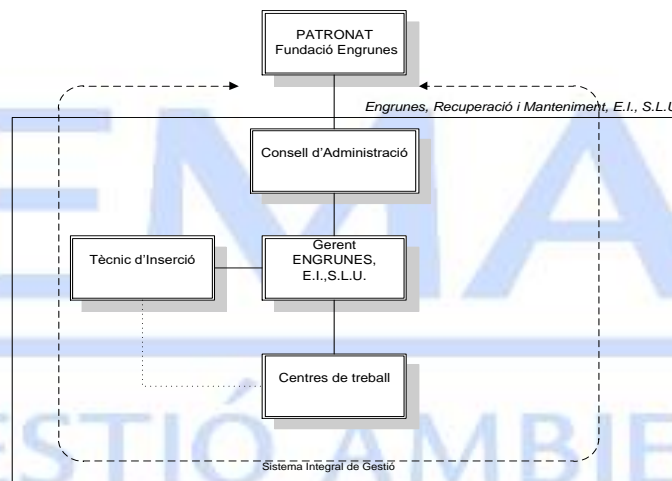
1.3 Organització

L'organització es veu reflectida a continuació, als **organigrames** de les dues entitats, de la *Fundació Engrunes* i d'*Engrunes, Recuperació i Manteniment, Empresa d'Inserció, S.L.U.*

FUNDACIÓ PRIVADA ENGRUNES



ENGRUNES, RECUPERACIÓ I MANTENIMENT, EMPRESA D'INSERCIÓ, S.L.U.



2 SISTEMA INTEGRAL DE GESTIÓ

Engrunes, des del seu naixement ha anat mantenint el seu compromís per la sostenibilitat empresarial, alhora que promou i realitza la seva tasca laboral i social. Fruit d'aquest compromís, l'any 2005 es desenvolupa el SIG com a eina de millora. Aquest procés ha permès establir i implantar un sistema de gestió, afavorint la incorporació de diverses pràctiques ambientals respectuoses amb el medi ambient així com d'eines per potenciar l'eficiència ambiental als processos productius i de serveis.

La nostra entitat ha desenvolupat el Sistema de Gestió Ambiental d'acord amb el Reglament Europeu 1221/2009 i el Reglament Europeu 2017 /1505, pel que es permet a les organitzacions adherir-se amb caràcter voluntari a un Sistema Comunitari de Gestió i Auditoria Ambiental (EMAS).

Els principals agents implicats en el manteniment del SIG són la Direcció que lidera i s'implica directament en el manteniment del Sistema i els diferents responsables de cada centre o àrea de treball, que també participen i fan participar els seus empleats en el desenvolupament diari del SIG i la millora del comportament ambiental.

La nostra entitat compleix la normativa ambiental vigent en tots els seus àmbits.



2.1 Política ambiental (Política del SIG)



La nostra política



A **Fundació privada Engrunes i d'Engrunes, Recuperació i Manteniment, Empresa d'Inserció S.L.U.**, treballem per proporcionar suport personal i feina a les persones en risc d'exclusió social i així permetre la seva reincorporació a una vida social i laboral activa.

Basem la nostra gestió en quatre grans línies:

- ✓ Posar els mitjans necessaris per garantir que els Treballadors en procés d'Inserció, adquireixin competències personals i professionals que els facultin a accedir al mercat de treball i a la integració personal en el seu entorn social més proper.
- ✓ Potenciar les activitats econòmiques i empresarials, com l'eina que ens assegura els recursos per assolir la integració laboral de les persones l'objecte social amb el que estem compromesos i alhora, la satisfacció dels nostres clients cobrint les seves exigències a través de la qualitat de tots els productes i serveis que oferim.
- ✓ Gestionar les nostres activitats sota el model de funcionament de l'economia social i solidària.
- ✓ Facilitar els mitjans adequats per a que les nostres activitats es realitzin en un marc adequat, respectant la legislació, el benestar de les persones i el medi ambient, inspirant-se a la millora contínua.

Aquestes línies d'acció es desenvolupen en objectius concrets dels quals fem un seguiment periòdic.

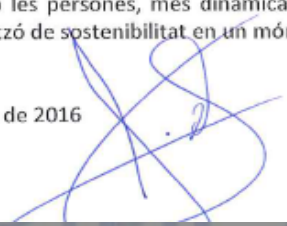
Entre tots hem construït una forma de treballar que considerem **estratègica**: un sistema de gestió de la **qualitat** per satisfer els nostres clients i usuaris, de **prevenció dels riscos laborals i la seguretat i la higiene en el treball** per garantir condicions de treball adients i segures, minimitzar els riscos i, del **medi ambient**, per protegir-lo en part amb l'optimització de recursos, l'economia circular i garantir la coherència de les nostres activitats.

Per assolir i mantenir viu el nostre compromís, necessitem la màxima implicació i participació de totes les persones que formen part d'Engrunes, mitjançant l'aplicació de solucions eficients i la recerca d'alternatives sostenibles e innovadores a tota l'organització, adaptant-nos als canvis del mercat.

Ens preocupem per conèixer, interpretar i tenir en compte les necessitats, expectatives i requisits de tots els col·lectius amb els que interactuem i que donen un sentit a la nostra existència: Usuaris, Clients, Empreses i Administracions Públiques, i Treballadors, actuant amb transparència i implicació social.

Agraïm a totes les parts interessades que ens ajuden a construir una organització més respectuosa amb el medi i amb les persones, més dinàmica, i més sòlida a nivell social, laboral i econòmic i amb un horitzó de sostenibilitat en un món més just.

LA DIRECCIÓ
Montcada i Reixac a, 18 de març de 2016



2.2 SIG, gestió ambiental i gestió de l'activitat

La implantació del Sistema Integral de Gestió ens ha facilitat l'anàlisi i la identificació d'elements de millora en el funcionament i gestió dels diferents Centres de Treball. Ens ha permès introduir canvis en la pràctica professional, incorporar i aplicar controls relatius als impactes ambientals i als processos de les diferents activitats que realitzem, donant compliment a la normativa legal que ens afecta i cobertura a les necessitats dels nostres clients. Ens permet realitzar una gestió ordenada, incentivant la millora continua i la identificació de les necessitats dels diferents actors que hi participen en la gestió i en la millora del nostre entorn.

Pel que fa al l'activitat social, la gestió ambiental ha estat i és una eina vàlida per la formació dels treballadors procedents de l'exclusió social. Els valors socials i el respecte a medi ambient, implícits en la nostra activitat, els hàbits de treball, el treball en equip i els diferents aspectes tècnics de l'activitat, s'assoleixen mitjançant el desenvolupament de les diferents feines diàries que es programen.



Som gestors de residus des del 2010 i actualment estem finalitzant la tramitació de canvi no substancial de la llicència d'activitat en la que hem incorporat l'activitat de preparació per la reutilització PxR de RAEE i incrementat la quantitat de residus anuals a gestionar a les instal·lacions (de 1.978 a 2.934 tones /any) i la capacitat de residus emmagatzemats (de 95 a 136,8 tones). El canvi afecta principalment al RAEE, a la roba i als residus especials. Encara estem en procés de tramitació, que pel que fa a la preparació per la reutilització del RAEE és complexa i hem hagut de complementar la documentació diverses vegades.

3 ASPECTES AMBIENTALS

L'avaluació ambiental ha presentat com a resultat una identificació dels aspectes ambientals associats a les activitats productives. S'han aplicat criteris d'avaluació centrats en quatre factors:

- **Volum/quantitat/freqüència** (1,2,3).
Pel que fa als residus que gestionem hem donat més puntuació quan un residu baixa de quantitat i menys quan puja (al contrari de com es fa normalment amb altres aspectes ambientals), excepte per la fracció rebuig, perquè el fet de que el residu arribi a nosaltres i el puguem segregar i donar-li una gestió correcta, que és la nostra activitat, té una repercussió positiva, i per tant, si ens arriben menys residus volem que l'aspecte ens surti significatiu. Si les entrades-sortides són esporàdiques fem una valoració segons màxims/mínims o per periodicitat.
- **Perillositat** (1,2,3).
A major perillositat major puntuació
- **Impacte al medi** (1,2, 3 / 2,4,8)
La puntuació estàndard és 1,2,3 per tots els aspectes excepte pels residus que gestionem. Tal com fem al criteri "quantitat" aquí ens interessa puntuar alt aquells residus que tenen un alt valor, ja sigui per la seva reutilització (8 punts) o el seu reciclatge (4).
- **Compliment legal i d'altres requisits** (1,2,8)
Quan hi ha un incompliment de requisit la puntuació és 8, per tal de forçar la significança de l'aspecte
- **Capacitat de millora** (1,2,3)
Es tracta d'alguna manera d'identificar on estem, i aquest "estar" va lligat en certa manera al nostre context
- **Punt de vista de les parts interessades** (1,2,3)

El sumatori d'aquests factors, quan dona una quantitat **superior a 11 es classifica com a Aspecte Ambiental significatiu.**

Llistat i avaluació d'aspectes ambientals que ens afecten

Els aspectes ambientals s'han identificat en 3 blocs, depenent de l'activitat que els genera:

- Recollida, valorització, transport i gestió de residus urbans
- Activitat de rehabilitació i construcció
- Residus que es gestionen a la Deixalleria de Cerdanyola

Dels aspectes que valorem, que alguns són **directes i altres indirectes** (ho indiquem a la taula). Hi ha sobre els que podem incidir més i sobre el que podem incidir menys. Alguns l'abast de la nostra incidència és mínima o nul·la.

Els resultats d'aquestes avaluacions són els següents:

Els aspectes ambientals significatius els hem assenyalat amb un color diferent segons tinguin una afectació negativa (en color vermell) o positiva (en color verd). Els d'afectació negativa apareixen com a rellevants quan el paràmetre experimenta un creixement i els d'afectació positiva és quan el paràmetre decreix. Els d'afectació positiva són els relatius als residus, que si arriben a les nostres instal·lacions, com a gestors de residus, podem recuperar-los i evitar que vagin a tractament com a rebuig.

La majoria dels aspectes ambientals depenen de les nostres activitats i serveis, però també hi ha **d'altres aspectes que es deuen a la nostra activitat, que no podem controlar-los directament o sobre els quals tenim un marge limitat d'incidència.** Exemple d'aquests aspectes ambientals són el consum de combustible, les emissions atmosfèriques i el soroll que generen els mitjans dels nostres proveïdors quan ens lliuren materials o recullen els nostres residus; un altre exemple és el cas del servei d'atenció als usuaris dels Punts Verds de Zona, que en tant que no gestionem el conjunt del servei la incidència en els aspectes ambientals són limitats. En relació als proveïdors i als productes que ens proveeixen, disposem de criteris que apliquem en diversos casos per tal de reduir l'impacte ambiental d'aquests i també de pautes per informar i sensibilitzar als proveïdors.

Per altra banda, els resultats ambientals d'alguns aspectes ambientals com la recollida de voluminosos o d'altres residus, el volum de la recollida de roba o el percentatge de materials reciclables que es recullen en les deixalleries, estan relacionats amb diverses qüestions com són:

- Nivell de sensibilització de la població i implicació en les polítiques de residus dels ajuntaments on treballem
- Facilitats i incentius dels Ajuntaments cap als ciutadans
- Circumstàncies econòmiques d'un moment donat
- Hàbits

- I d'altres

Ens fixem com a criteri per tal d'incidir en aquests aspectes ambientals indirectes, el d'escollir, sempre que ens és possible, aquells proveïdors que mostren bones pràctiques ambientals.

Respecte als aspectes directes, sobre els que podem incidir, una part important de les accions que realitzem són de sensibilització.

NAU MONTCADA I REIXAC I ACTIVITATS DE RECOLIDA I TRANSPORT DE RESIDUS:

Procés	Vector Ambiental	Condicions de funcionament	Aspecte ambiental	Directe (D) Indirecte (I)	Impactes ambientals	
Oficines Recollides i Magatzem de triatge de residus	CONSUMS	N	Electricitat	D	gasos efecte hivernacle / generació de residus/ consum de recursos	
		N	Aigua	D	consum de recursos naturals	
		N	Combustible vehicles	D	gasos efecte hivernacle / emissió partícules/ consum de recursos	
		N	Paper	D	Consum recursos naturals / generació de residus	
		N	Tònens i cartutxos tinta	D	Degradació sòls i possible afectació a aigües superficials i freàtiques	
		N	Productes químics	D	Contaminació sòls, atmosfera i possible afectació aigües superficials i freàtiques	
		N	Embalatges	D	Contaminació aigües superficials/ sòls i biosfera	
	ABOCAMENTS A L'AIGUA	N	Aigües residuals domèstiques i de neteja	D	Contaminació aigües i sòls, generació de residus	
	EMISSIONS A L'AIRE	N	Emissions vehicles	D	gasos efecte hivernacle emissió partícules	
		N	Emissions difuses desinfecció roba	D	Contaminació atmosfèrica	
		N	Emissions gasos refrigerants	D	Contaminació atmosfèrica	
			N	Residus municipals barrejats	I	Consum de recursos/ contaminació sòls

Procés	Vector Ambiental	Condicions de funcionament	Aspecte ambiental	Directe (D) Indirecte (I)	Impactes ambientals
	RESIDUS ACTIVITAT GESTIÓ DE RESIDUS	N	Reciclatge paper	I	Minimització de residus/estalvi de recursos
		N	Reciclatge plàstics	I	Minimització de residus/estalvi de recursos
		N	Reciclatge Metalls	I	Minimització de residus/estalvi de recursos
		N	Reciclatge oli vegetal	I	Minimització de residus/estalvi de recursos
		N	RAEE'S	I	Minimització de residus/estalvi de recursos
		N	Tèxtil recuperats	I	Minimització de residus/estalvi de recursos
		N	Voluminosos recuperats	I	Minimització de residus/estalvi de recursos
		N	Reciclatge fusta	I	Minimització de residus/estalvi de recursos
		N	Reciclatge de piles	I	Minimització de residus/estalvi de recursos
		N	Reciclatge Tònors	I	Minimització de residus/estalvi de recursos
		N	Reciclatge fluorescents	I	Minimització de residus/estalvi de recursos
		N	Residus especials	I	Minimització de residus/estalvi de recursos
		N	Reciclatge olis minerals	I	Minimització de residus/estalvi de recursos
		N	Gestió de residus propis	D	Minimització de residus/estalvi de recursos
		N	Gestió de residus manteniment de vehicles	D	contaminació sòls i possible afectació aigües superficials i freàtiques
	ÚS DEL SÒL	N	Ocupació del sòl	D	Reducció espai superficials per desenvolupament d'organismes vius
	CONTAMINACIÓ ACÚSTICA	N	Emissió de soroll	D	Contaminació acústica
	CONTAMINACIÓ LUMINICA	N	Llum exteriors	D	Contaminació lumínica
	EMERGÈNCIES	E	Emissions incendi	D	Consum aigua/contaminació atmosfèrica
		E	Residus incendi	D	contaminació sòls i possible afectació aigües superficials i freàtiques
E		Aigües contaminades incendis	D	contaminació sòls i possible afectació aigües superficials i freàtiques	

Procés	Vector Ambiental	Condicions de funcionament	Aspecte ambiental	Directe (D) Indirecte (I)	Impactes ambientals
		E	Abocaments substàncies químiques	D	contaminació sòls i possible afectació aigües superficials, freàtiques/ emissió gasos tòxics
		E	Trencament fluorescents	D	contaminació sòls / emissions gasos tòxics
		E	Trencament amiant	D	contaminació sòls i emissió de partícules /afectació salut de les persones

En quant a la **quantitat de residus totals**, hem gestionat al voltant del 15% menys de residus respecte de les dades del 2017.

Destaquem com a dada **negativa** més rellevant que hem augmentat la quantitat de residus tèxtils **valoritzats externament** en 17,44 %, la qual cosa ha repercutit en el percentatge de **reutilització** que ha baixat en 7,22%; també ha disminuït la qualitat del residu recollit i l'exigència de qualitat en el mercat de la segona mà principalment del tèxtil. Hem disminuït els m2 d'exposició de venda , però creiem que això no ha afectat.

La resta de residus que surten significatius es deu a que hem gestionat menys quantitat. El total de subproductes reciclats ha baixat en un 12%

Com a dada **positiva** hem mantingut el percentatge **de rebuig respecte a la resta de fraccions**.

EMAS

GESTIÓ AMBIENTAL VERIFICADA

ES-CAT-000183

DEIXALLERIA DE CERDANYOLA

Procés	Vector Ambiental	Condicions de funcionament	Aspecte ambiental	Directe (D) Indirecte (I)	Impactes ambientals
Recollida residus municipals a la deixalleria	CONSUMS	N	Electricitat	D	gasos efecte hivernacle / generació de residus/ consum de recursos
		N	Aigua	D	consum de recursos naturals
		N	Productes químics	D	Contaminació sòls, atmosfera i possible afectació aigües superficials i freàtiques
		N	Combustible vehicles	I (clients i transportistes)	gasos efecte hivernacle / emissió partícules/ consum de recursos
	ABOCAMENTS D'AIGUA	N	Aigües residuals domèstiques i de neteja	D	Contaminació aigües i sòls, generació de residus
	EMISSIONS ATMOSFERA	N	Emissions vehicles	I	gasos efecte hivernacle i emissió partícules
	RESIDUS	N	Residus municipals barrejats-REBUIG	I	Consum de recursos/ contaminació sòls
		N	Terres i Runes	I	Minimització de residus/estalvi de recursos
		N	Residus compostables	I	Minimització de residus/estalvi de recursos
		N	Residus reciclables	I	Minimització de residus/estalvi de recursos
		N	Residus reutilitzables	I	Minimització de residus/estalvi de recursos
		N	Tractament residus especials	I	Minimització de residus/estalvi de recursos
		CONTAMINACIÓ ACÚSTICA	N	Emissió de soroll	D
	CONTAMINACIÓ LLUMINOSA	N	Llum exteriors	D	Contaminació lumínica
	EMERGÈNCIES	E	Emissions incendi	D	Consum aigua/contaminació atmosfèrica
		E	Residus incendi	D	contaminació sòls i possible afectació aigües superficials i freàtiques
		E	Aigües contaminades incendis	D	contaminació sòls i possible afectació aigües superficials i freàtiques
		E	Abocaments substàncies químiques	D	contaminació sòls i possible afectació aigües superficials, freàtiques/ emissió gasos tòxics

De les dades resultants de la gestió, identifiquem com a significativa **els residus compostables**, aquest any han pujat. Els identifiquem com a significatiu perquè són compostables i ens interessa fer-ne un seguiment específic. La quantitat de **rebuig** respecte al total gestionat es manté bastant estable (3,47% l'any 2017 i 3,48% l'any 2018)

OBRES MANTENIMENT I REHABILITACIÓ

Procés	Vector Ambiental	Condicions de funcionament	Aspecte ambiental	Directe (D) Indirecte (I)	Impactes ambientals
Obres de manteniment i rehabilitació en edificis	CONSUMS	N	Electricitat	D	gasos efecte hivernacle / generació de residus/ consum de recursos
		N	Aigua	D	consum de recursos naturals
		N	Productes químics	D	Contaminació sòls, atmosfera i possible afectació aigües superficials i freàtiques
		N	Combustible vehicles	D	gasos efecte hivernacle / emissió partícules/ consum de recursos
	ABOCAMENTS D'AIGUA	N	Aigües residuals domèstiques i de neteja	D	Contaminació aigües i sòls, generació de residus
	EMISSIONS ATMOSFERA	N	Emissions vehicles	D	gasos efecte hivernacle emissió partícules
	RESIDUS	N	Residus-REBUIG	D	Consum de recursos/ contaminació sòls
		N	Residus no especials segregats	D	Minimització de residus/estalvi de recursos
		N	Residus runa	D	Minimització de residus/estalvi de recursos
		N	Residus especials	D	Minimització de residus/estalvi de recursos
		N	Residus poda	D	Minimització de residus/estalvi de recursos
		N	Residus voluminosos	D	Consum de recursos/ contaminació sòls
	CONTAMINACIÓ ACÚSTICA	N	Emissió de soroll	D	Contaminació acústica
	EMERGÈNCIES	E	Emissions incendi	D	Consum aigua/contaminació atmosfèrica
		E	Residus incendi	D	contaminació sòls i possible afectació aigües superficials i freàtiques
		E	Aigües contaminades incendis	D	contaminació sòls i possible afectació aigües superficials i freàtiques
		E	Abocaments substàncies químiques	D	contaminació sòls i possible afectació aigües superficials, freàtiques/ emissió gasos contaminants
		E	Fuita d'aigua	D	Consum de recursos

Com a dada significativa identifiquem **els residus de poda**, que gestionem algunes quantitats esporàdicament. Per ser compostable ens interessa tenir-los identificats i seguir-ne la evolució en el temps.

Pel que fa al **rebuig**, que és la fracció que es gestiona sense valoritzar, posem el focus d'atenció en maximitzar la valorització, en la mesura que sigui possible. El percentatge sobre el total, per tercer any consecutiu, ha baixat.

Pel que fa al vector emergències, al març de l'any 2017 va haver un incendi de material inflamable realitzant un servei de rehabilitació d'un habitatge; per un error administratiu no va aparèixer a la declaració ambiental del 2018. Aquest any l'aspecte que apareix com a significatiu és deu al fet que a l'avaluació d'aspectes ambientals definim l'incendi com a significatiu si succeeix al menys un cop els darrers 5 anys.

4 OBJECTIUS I FITES

Anualment, al començament de l'exercici, establim els objectius i fites a assolir i concretem la planificació de les activitats a dur a terme durant l'any, per aconseguir totes les fites marcades entre les quals s'inclouen les de millores ambientals en tots els àmbits de l'activitat. Determinem les línies d'actuació, els responsables i els mecanismes necessaris.

Els objectius i fites es renoven anualment i es revisen periòdicament .



Objectius i fites ambientals per l'any 2019

Període: 1 de gener fins 31 de desembre de 2019				Revisió: juliol 2020		
Objectiu	Fita	Àrea o activitat on s'aplica	Indicador de seguiment	Mitjans / activitats	Responsable de la implantació i seguiment	Freqüència de mesura
Reduir el consum de combustible	Optimitzar en les operacions de logística Organitzar sessions formatives en conducció eficient	Tota Engrunes	En construcció Inferior a 6.14 l/servei En residus inferior a 14.91 l/tones gestionades	Recursos interns Finançament i Recursos propis	Director de cada Centre de treball Equip Coordinador del SIG	Anual
Reduir el consum d'energia	Mantenir els cartells informatius de sensibilització per l'estalvi d'energia a l'entitat, principalment incidint en l'acompliment de les recomanacions en el grau de temperatura ambientalment recomanats i l'ús del ascensor Fer un estudi del que representaria en inversió i estalvi d'energia per a la instal·lació de plaques fotovoltaïques i solars tèrmiques	Tota Engrunes	Consum d'electricitat inferior a 122.01MWH Estudi realitzat	Recursos propis	Director de cada centre de treball Equip Coordinador del SIG	Anual
Reduir el consum d'aigua	Col·locar dispositius de reducció de consum a les aixetes Mantenir els cartells informatius de sensibilització de reducció de consums	Tota Engrunes	Consum d'aigua inferior a 328 m3/anuals Tots els dispositius de reducció de consum a les aixetes col·locats Manteniment dels cartells informatius amb consignes de reducció a tota la instal·lació	Recursos propis	Director de cada centre de treball Equip Coordinador del SIG	Anual

Període: 1 de gener fins 31 de desembre de 2019				Revisió: juliol 2020		
Objectiu	Fita	Àrea o activitat on s'aplica	Indicador de seguiment	Mitjans / activitats	Responsable de la implantació i seguiment	Freqüència de mesura
Aprofitament de residus	Revisar processos de valorització	En residus	<p>Incrementar els valors de reutilització obtinguts en 2018; resultat superior al 20%</p> <p>Reduir els valors obtinguts de rebuig en el 2018 resultat inferior a 12.97 %</p> <p>Reduir l'externalització de gestió de tèxtil, resultat inferior al 20%</p>	Recursos propis	<p>Equip de Gestió de Residus i Serveis</p> <p>Equip de Construcció</p>	Anual
Reducció de la compra material i consums d'oficines	Sensibilització sobre el consum de paper i d'impressions en oficines	Tota Engrunes	<p>a) Menys quantitat que l'any 2018, / menys de 368,75 kg de paper</p> <p>b) Menys que l'any 2018, menys de 122.652 impressions</p>	Recursos propis	Directors de tots els centres de treball	Anual

4.2 Valoració dels objectius i fites de l'any 2018

Objectiu	Valoració de compliment
Reduir el consum de combustible	<p>En construcció hem consumit 6.14 l/servei . Superior en 17,52% respecte a l'any 2017 . Objectiu no assolit</p> <p>En residus hem consumit 14,91 l/tones gestionades. Superior en 3.5% respecte l'any 2017 . Objectiu no assolit</p> <p>1 vehicle renovat . Objectiu assolit</p>
Reduir el consum d'energia	<p>Consum d'electricitat inferior a 127.75 MWH . Hem consumit 122.01MWH</p> <p>Hem fet tot el canvi de lluminàries, per unes de baix consum, i col·locar cartells informatius i amb consignes de reducció a tota la instal·lació</p> <p>Canvi de comercialitzadora i baixada de potència al juliol a la companya HOLALUZ .</p> <p>Objectiu assolit.</p>

Objectiu	Valoració de compliment
<p>Reduir el consum d'aigua</p>	<p>Hem consumit 328 m3 .</p> <p>S'han fet algun canvi de dispositius, però no de tots. Hem posat cartells informatius</p> <p>El 23-4-18 vam detectar i reparar una fuga d'aigua de la màquina expendedora de cafè (pèrdues durant el cap de setmana)</p> <p>Hem incrementat el rentat pel que fa a les carpes</p> <p><u>Objectiu no assolit.</u></p>
<p>Aprofitament de residus</p>	<p>El valor obtingut de reutilització en la gestió de residus de Serveis l'any 2018 és inferior en tones de reutilitzats 352,04 tn del 2017 en front de 277,21 tn del 2018 i en percentatge sobre el total gestionat, 18,40% -17,07%. Observem que el mercat demanda una major qualitat i que el potencial de reutilització del residu és menor</p> <p><u>Objectiu no assolit</u></p> <p>La quantitat de rebuig en percentatge sobre el total (comptant els voluminosos del 010, que per contracte els transferim sense valoritzar) ha pujat respecte l'any 2017, de 1,4% (de 12,72 de l'any 2017 a 12,97% de l'any 2018). Però si descartem aquesta fracció el % de rebuig sobre el total gestionat ha baixat de 8,46% l'any 2017 a 7,13% l'any 2018. Els residus de voluminosos del 010 és un residu procedent d'un servei de recollida municipal, de la ciutat de Barcelona que el transferim a una planta de tractament metropolitana sense tractar)</p> <p><u>Objectiu parcialment assolit</u></p> <p>El percentatge de rebuig a construcció , sobre el total de residu generat, ha millorat. El valor obtingut en el 2018 és inferior al del 2017 . El resultat és de 13,52%</p> <p><u>Objectiu assolit</u></p>
<p>Reducció de la compra material i consums d'oficines</p>	<p>Durant l'any 2018</p> <p>a) Hem comprat 368,75 kg de paper , 25,69 % menys que l'any 2017 <u>Objectiu assolit</u></p> <p>b) Hem imprès 122652 còpies (5,52 % menys) <u>Objectiu assolit</u></p>

Tal com s'indica, no hem assolit tots els objectius que ens varen fixar. Globalment els que més ens preocupa, en primer lloc, són els relacionats amb la gestió de residus, que tenen una incidència econòmica molt important per la sostenibilitat del servei i en segon lloc en el consum de llum.

Pel que fa a la gestió de residus hem de revisar els processos i els controls sobre la producció; pel que fa al consum de llum hem d'incidir en l'actitud del personal, fent sensibilització permanent en l'ús de l'ascensor i en l'ús racional de la temperatura de la climatització.

En el aprofitament de residus ens trobem com a element extern que hem de superar el fet que la qualitat del residu recollit ha baixat i l'exigència de qualitat del mercat de segona mà ha pujat.

Pel que fa al consum d'aigua no hem assolit els objectius fixats; creiem que tenim poc marge de millora tot i que ens falta implantar alguna millora tècnica d'estalvi i incrementar les accions de sensibilització.

Pel que fa al consum. El marge de millora el podem obtenir en una bona optimització de la logística, un bon pla de manteniment de la flota de vehicles i en la conducció eficient, tant en l'activitat de gestió de residus com en la de construcció.

5 COMPORTAMENT AMBIENTAL

5.1 Consums

Referent al consums de matèries primeres i altres subministres, la política d'Engrunes és la de triar aquells que tinguin una menor incidència ambiental; pel que fa a les quantitats treballam per reduir-ne el consum al mínim possible: electricitat, aigua, combustible, productes de neteja de les instal·lacions i d'higienització de la roba de segona mà per botigues, i altres...



5.1.1 Consum elèctric

La nau de Montcada i Reixac d'Engrunes té 2.577,42 m² més 432,52 m² de pati annex. El consum elèctric es produeix per l'ús dels llums als magatzems i a les oficines, utilització dels sistemes informàtics, utilització dels dos ascensors i dos muntacàrregues, pel sistema de calefacció/refrigeració, un carregador per un carretó elevador, una màquina de premsar i empaquetar la roba i una premsa pel cartró. Actualment de forma regular hi ha/fan ús de les instal·lacions 57 persones.

El número de treballadors que indiquem són els que per terme mig utilitzen les instal·lacions i que directament estan implicats en els consums.

Pel que fa a la comercialitzadora, al juliol de 2018 vam fer un canvi a HORALUZ i una revisió per adequar la potencia contractada a les nostres necessitats reals. També hem completar tot el canvi de lluminàries a lets.

Com a resultat de totes les actuacions hem aconseguir baixar el consum i comprovar (a partir de la garantia d'origen que certifica la comercialitzadora) que el 54% de l'energia consumida ha estat generada a partir de fonts d'energies renovables o de cogeneració d'alta eficiència.

(Font del factor de conversió a CO₂: Oficina canvi climàtic)

SEU CENTRAL	Consum anual	Consum	Núm.	Consum/	Emissions	Tneq CO ₂ /
Any	(MWh)	(MWh)/m ²	Treballadors	nº treballadors/any	(Tn)	nº treballadors
2016	119.93	0.047	57	2.10	36.94	0,65
2017	127.76	0.050	57	2.24	39.35	0,69
2018	122.01	0.048	57	2.14	37.58	0.66

Valorem que tenim marge de millora en el consum en els hàbits dels treballadors. Hem de fer accions de sensibilització: ús d'ascensors, ús racional de la climatització i altres.

Per l'any 2018 ens varen marcar com a objectiu fer un estudi de viabilitat per instal·lar plaques solars, que no hem pogut fer i que ens ho hem tornat a plantejar com a objectiu per l'any 2019.

5.1.2 Consum d'aigua

L'aigua que s'utilitza a les nostres instal·lacions és tota de xarxa.

A la **Seu Central** el consum al 2018 ha estat de 328 m³, superior a l'any 2017.

L'increment de consum l'atribuïm a que al llarg de tot l'any hem anat rentant laterals de carpes i hem sofert una altra fuga d'aigua (durant un cap de setmana), aquesta vegada de la màquina de cafè.

Considerem que el consum pot tenir possibilitats de millora encara que limitades. Encara ens falten d'instal·lar mecanisme d'estalvi en alguns punts. Hem posat adhesius informatius per disminuir el consum.

A la taula adjunta es mostra com ha evolucionat el consum en els darrers anys, així com el consum derivat de cada treballador que està a les nostres instal·lacions.

El número de treballadors que indiquem són els que per terme mig utilitzen les instal·lacions i que directament estan implicats en els consums.

	Consum aigua anual (m ³)	Núm. treballadors	Consum/núm. Treballadors
2016	303	57	5,32
2017	307	57	5,39
2018	328	57	5,75

5.1.3 Consum de combustible

El consum de combustible per la seva incidència ambiental i econòmica, és un paràmetre sobre el que fem un control. La millora de la gestió logística de les nostres activitats és el principal objectiu sobre el que incidim per tal de reduir-ne l'impacte.

Engrunes mou una flota de 27 vehicles que formen part dels equips de treball de les diferents activitats. La Construcció mou 8 vehicles i Gestió de Residus i Serveis en mou 19 vehicles amb una quantitat important de vehicles de gran tonatge (els camions de gran tonatge porten incorporat el sistema SCR, Reducció Catalítica Selectiva que permet reduir el nivell d'emissions).

Les variacions en el consum de combustible està associat, principalment, al volum d'activitat de gestió de residu. Identifiquem l'increment de consum principalment pel canvi de sistema de recollida al Servei de Recollida Selectiva de Sant Cugat (que es va

realitzar a l'agost de 2016), passant de ser domiciliària a fer-se al carrer, sense preavís, en rutes fixes setmanals (es fa el recorregut tant si hi ha residu com si no). També hem tingut un increment de recollida de roba en un 9% respecte a l'any 2017, amb moltes actuacions immediates per desbordaments o vandalismes.

TOTA L'ENTITAT	Consum Litres	Emissions Tn. CO ₂	Núm. treballadors	Tneq CO ₂ /nº treballadors
2016	82.006	228	135	1,69
2017	89.172	248	135	1,87
2018	91.086	253	135	1.88

Càlcul CO₂: factor de conversió font l'Oficina Catalana del canvi climàtic

*dada que hem rectificat perquè hem detectat que en la dada hi havia un error de registre

Pels propers anys, a la mesura que els resultats econòmic ho permetin, volem fer una renovació d'aquells vehicles que no tenen etiqueta ambiental.

L'any 2018 hem donat de baixa un vehicle de gasoil i hem incorporat un vehicle a gas. Ens plantejem que les properes renovacions de flota sigui vehicle a gas (per vehicles inferiors a 7-8 tones de PMA). El que tenim ens està donant bons resultats i encara que hem de repostar sovint, ens ho podem organitzar sense incidències significatives en la logística.

5.1.4 Consum de paper

Es consumeix paper tant en les gestió administratives de l'entitat com per complimentar la documentació en realitzar qualsevol servei (pressupost, albarà i altres...), així com en les operacions de valorització.

Com a bona pràctica implantada s'aprofiten restes de paper que es recullen als domicilis reduint així, el consum de paper nou i la seva compra.

Valorem que hi ha capacitat de millora en l'ús de documentació digital, que encara no està del tot normalitzada i en l'ús de paper per identificar els diferents elements que s'utilitzen en el processos de valorització, que tot i que fem servir molt paper reutilitzat, quan no en tenim hem de fer servir paper nou.

L'increment o descens en el consum de paper pot estar influenciat també en que hi hagi o no renovació o nous concursos públics, que requereixen l'elaboració de molta documentació a presentar. Esperem que en un futur, amb la presentació electrònica puguem reduir aquests consum.

TOTA L'ENTITAT	Consum paper (folis/tones)	Núm. treballadors	Consum tones/treballador
2016	103.000/0,489	135	0,004
2017	102.000/0,496	135	0,004
2018	75.000/0,368	135	0,003

5.1.5 Consum de tòners

A les instal·lacions d'Engrunes tenim 4 impressores multi-funció, 1 impressora individual a serveis i 1 impressora individual que la fa servir la deixalleria de Cerdanyola.

Consum tòners Serveis i Construcció	Unitats recàrrega tòners impressores multi funció i multiusuari	copies realitzades	Núm. treballadors	Còpies /treballadors	unitats de càrrega / treballador
2016	12*	135.674	132	1027,83	0,091*
2017	17 (2017-2018)**	129.812	133	976,03	0,064**
2018	17 (2017-2018)**	122.652	133	922,20	0,064**

* Error de registre corregit . No vam comptabilitzar els consums de recàrregues de Direcció i Serveis
 **Hem consumit les que teniem emmagatzemades, no hem fet cap compra

Observem una disminució en el número de còpies, el número de consum d'unitats de càrregues (hem comptabilitzat per data de compra, no de consum), hem de considerar-ho repartit entre el 2017 i 2018.

A la valoració dels aspectes ambiental el valor està al límit.

Ens cal revisar procediments i fer difusió-formació per reduir-ne el consum, principalment utilitzant cada vegada més el format digital. Farem un seguiment continuat del consum per identificar possibilitats de millora en els resultats.

La deixalleria de Cerdanyola té és una impressora diferent i l'indicador que estimem més adequat, per la incidència en la gestió administrativa del servei, és el número d'usuaris.

Consum tòners Deixalleria de Cerdanyola	Unitats consum cartutxos tinta impressores individuals	número d'usuaris	cartutxos /usuaris
2016	7	9865	0,000710
2017	8	10186	0,000785
2018	7	10663	0,000656

Durant el 2018 ha hagut menys consum, encara que hem tingut més usuaris, la qual cosa indica que l'increment d'usuaris/visites ha estat de particulars que no generen documentació en paper.

TOTA L'ENTITAT	recàrrega tòners impressores multi funció i multiusuari	copies realitzades	Núm. treballadors	Còpies /treballadors	Consum cartutxos tinta impressores individuals	cartutxos / treballador
2016	12*	135.674	135	1004,99	7	0,05
2017	17 (2017-2018)**	129.812	136	954,50	8	0,06
2018	17 (2017-2018)**	122.652	135	908,53	7	0,05

* Error de registre corregit . No vam comptabilitzar els consums de recàrregues de Direcció i Serveis

**Hem consumit les que teniem emmagatzemades, no hem fet cap compra

5.1.6 Consum de productes químics

Els productes químics que s'utilitzen són diferents segons l'activitat de que estem parlant:

Seu Central Montcada

- Productes de neteja i manteniment de l'edifici: parlem de productes de neteja, pintures, algun oli tipus 3 en 1.
- Producte desinfectant de roba: per la desinfecció es fa servir un producte (glutaraldehyd) classificat com a Nociu, i que requereix de mesures de seguretat pel seu ús. Fa uns anys es feia servir un producte amb característiques de perillositat molt més rellevants.

Deixalleria de Cerdanyola

- Productes de neteja i manteniment de l'edifici: parlem de productes de neteja, pintures, algun oli tipus 3 en 1.

Activitats de manteniment i rehabilitació d'edificis

- Productes de neteja i manteniment de l'edifici: parlem de productes de neteja i algun producte per desenganxar moquetes o tasques similars.
- Pintures i vernissos: Destacar que les pintures que s'utilitzen quan es pinten escoles són amb ecoetiqueta.

Els productes que consumim són assimilables a domèstics i en el cas de construcció sempre que és possible optem pels productes amb ecoetiqueta.

5.1.7 Consum d'embalatges

S'utilitzen a la nau de Montcada exclusivament, per la venda de roba reutilitzable classificada a l'engròs (bales de roba i sacs de sabates, bosses i complements).

Hem recopilat les dades dels últims 3 anys que les mostrem en la taula adjunta.

Tota l'entitat	Consum embalatges kg	Tona de roba venudes embalada	Kg. Embalatge/Tona de roba venuda	Num treballadors	Kg embalatge/núm treballadors
2016	785,90	257.49	3,05	135	5,82
2017	661.25	228.67	2.89	135	4.90
2018	497,90	158,03	3,15	135	3,69

El número de treballadors que indiquem són el total de l'entitat.

La diferències observades en quant a kg d'embalatge /tona de roba, es deu principalment al tipus de roba venuda . La roba d'hivern requerir més embalatge perquè ocupa més volum (són diferències petites) no hem introduït cap canvi en la producció que comporti més consum d'embalatge respecte als altres anys.

5.2 Emissions atmosfèriques

Engrunes té associades emissions corresponents al funcionament dels vehicles que efectuen la recollida i el transport dels residus i també el trasllat dels equips de rehabilitació i manteniment d'habitatges.

Els vehicles passen les revisions tècniques pertinents per assegurar que les seves emissions són adequades als estàndards actuals i compleixen la normativa vigent. Som conscients i estem atents a fer un bon manteniment dels vehicles per tal de reduir el nivell d'emissions dels nostres vehicles.

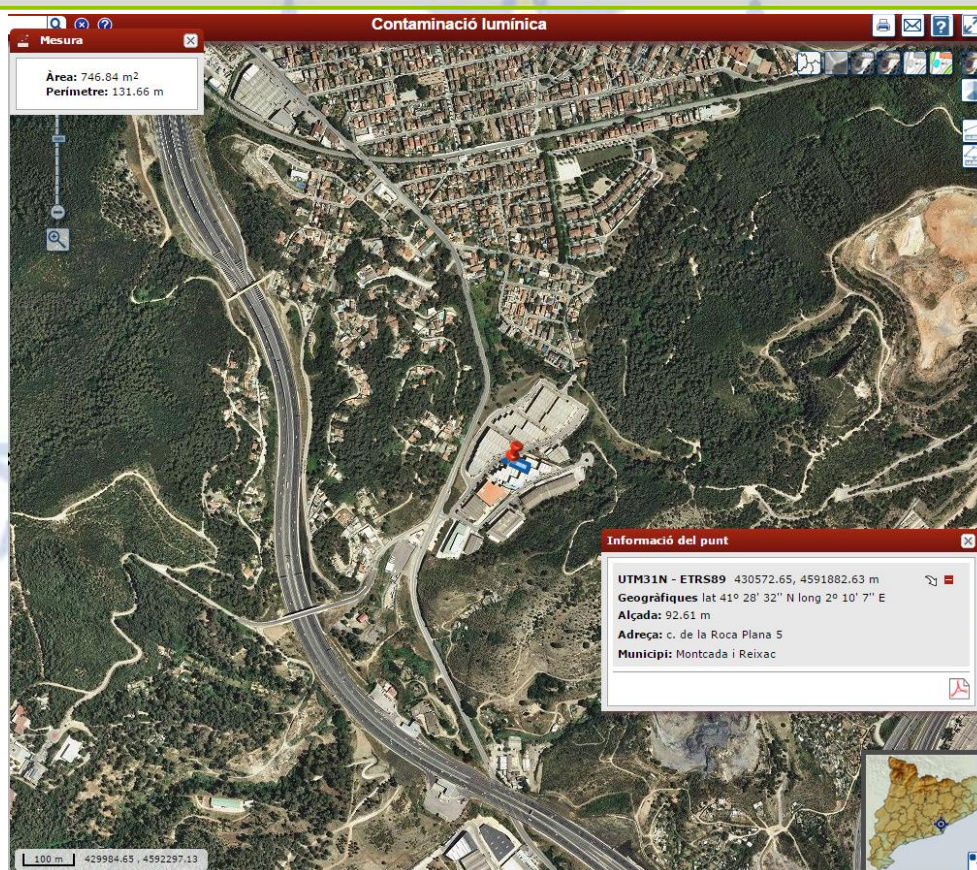
A la Seu Social d'Engrunes es disposa de bombes de calor que contenen gasos refrigerants, i que en cas de funcionament anormal, ja que aquests gasos funcionen en circuit tancat, podrien ser alliberats a l'atmosfera amb el conseqüent impacte com a gasos fluorats. Al final de 2015 vam fer una remodelació del sistema de climatització de les nostres instal·lacions i vam planificar d'incrementar el número d'aparells. A Finals del 2016 vam finalitzar el pla de renovació incorporant un aparell més potent a la zona de direcció (traslladant el que hi havia a la zona de direcció a la zona d'oficines de Serveis per reforçar el sistema). De tots el sistema fem els controls i el manteniment requerits per la Normativa.

Dintre de l'activitat de la tria i selecció de la roba per la seva reutilització, es procedeix a la higienització d'aquesta amb glutaraldehid (producte classificat com a nociu) en una Sala de desinfecció. Aquesta Sala és estanca i té una sortida d'aire a l'exterior, per la ventilació de la mateixa, per reduir els riscos laborals que comportaria la emissió de gasos a l'interior de la nau. L'operació d'higienització es realitza 1 cop a la setmana.

5.3 Contaminació lumínica

La contaminació lumínica que genera Engrunes ve donat per l'enllumenat exterior de les instal·lacions de Montcada i Reixac. Té poca incidència: 4 punts de llum que enfoquen el pati exterior i el rètol.





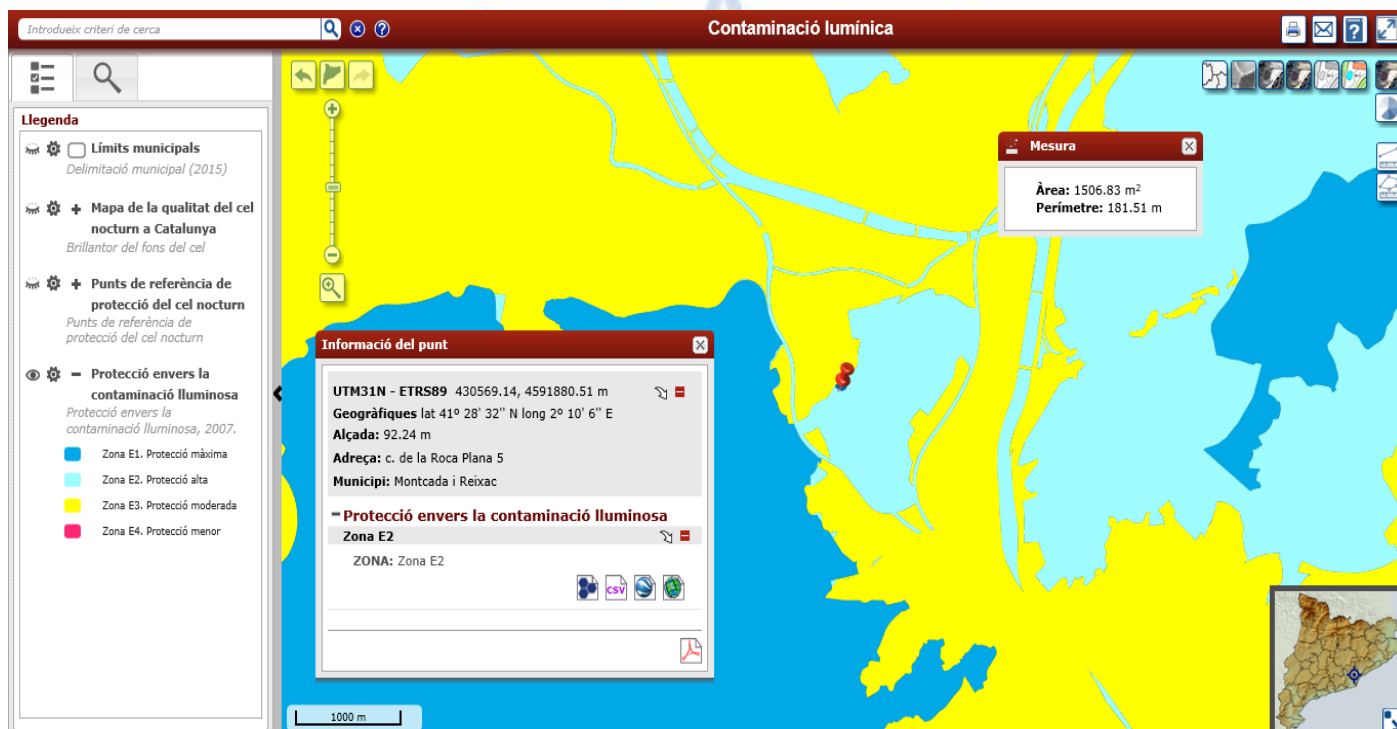
Mapes zonificació contaminació lumínica. Llei 6/2001

Mapa zonificació lumínica E2

Les instal·lacions de Montcada i Reixac estan en un polígon industrial i la finalització de la jornada laboral és com a màxim fins a les 19:00 hores, per tant a l'horari de l'estiu els llums i rètol exteriors, estan desactivats i no s'utilitzen; i a l'horari d'hivern, s'encenen des de les 17:00 hores fins 20:00 hores.

Com s'observa en el gràfic, les instal·lacions (punt vermell) estan dins de la Zona E2 (Protecció alta) al límit de la Zona E3 (Protecció moderada). Per la quantitat de llum que generem / hores de il·luminació, no hi ha afectació a considerar que ens faci adoptar mesures especials.

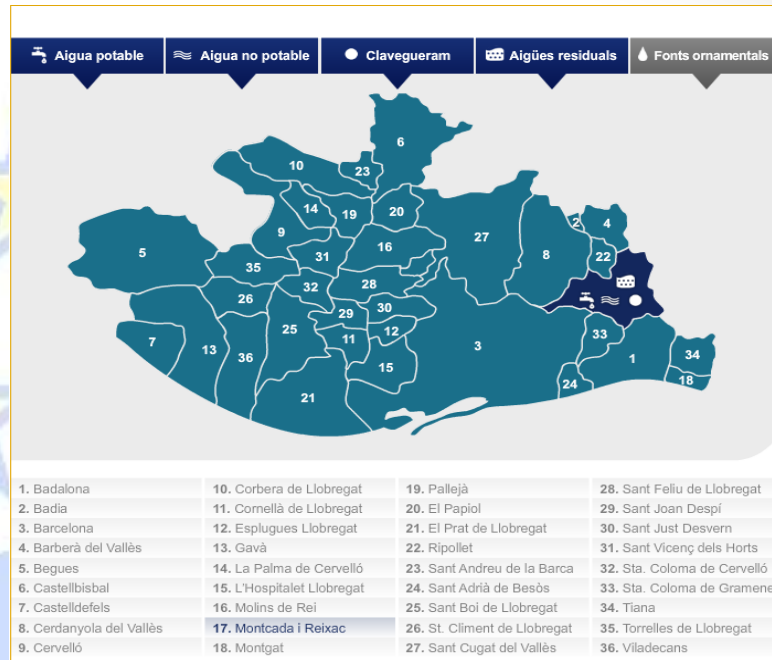
GESTIÓ AMBIENTAL
VERIFICADA



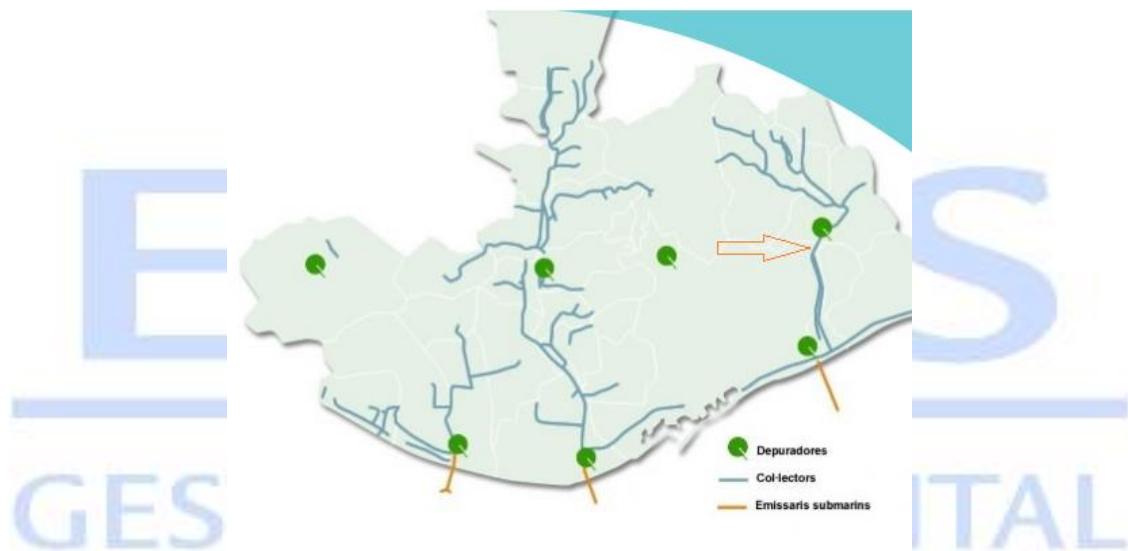
5.4 Aigües residuals

Actualment, Fundació Engrunes té contracta amb Agües de Barcelona pels Serveis d'aigua de boca y connexió a la xarxa de clavegueram. La fundació Engrunes només genera abocaments de aigües residuals sanitàries o domèstiques provinents del espais sanitaris que se trobant en los distints punts del edifici (magatzem, oficines, Seu Social, com a la Deixalleria)

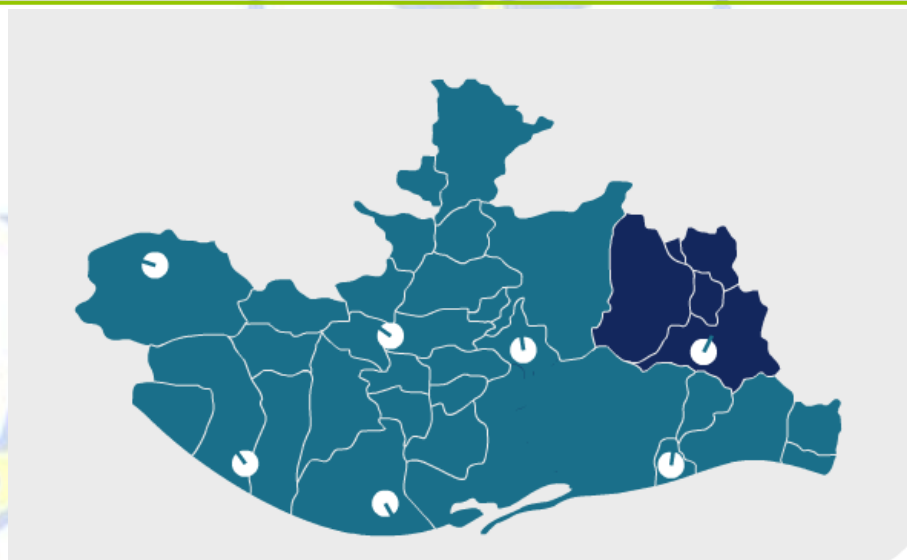
Aigües de Barcelona en dades



Les aigües residuals són abocades a la xarxa de clavegueram municipal, que connecta amb la xarxa de col·lectors, transportant les aigües residuals i pluvials a les estacions depuradores d'aigües residuals, gestionats per l'Empresa Aigües de Barcelona. Estén connectats responsablement per la gestions y tractament adequada d'aquet residus. A les Deixalleries, seu social s'aboquen aigües d'origen pluvial al clavegueram corresponent a cada instal·lació.



Xarxa de col·lectors



Besòs	Depuradora Montcada i Reixac Tracta les aigües de les següents poblacions: 90% de la població de Montcada i al 80% de la de Sant Cugat del Vallès, a més dels municipis Cerdanyola del Vallès, Ripollet, Badia del Vallès i Barberà del Vallès.
Baix Llobregat	
Gavà - Viladecans	
Sant Feliu de Llobregat	
Montcada i Reixac	
Begues	
Vallvidrera	

Depuradora Montcada i Reixac

5.5 Residus

La recollida i segregació de residus és l'activitat principal de l'Entitat, ja sigui a la planta de triatge de Montcada, com la gestió de la Deixalleria i els punts verds, o les recollides d'alguns residus a Sant Cugat i Caldes de Montbui.

Relacionat amb els residus també hem de tenir en compte els residus que genera tant l'activitat de gestió de residus (administració i manteniment de la infraestructura i del vehicles) com la de rehabilitació i manteniment d'edificis.

De les activitats relacionades amb la gestió de residus, els residus que gestionem són principalment d'origen domèstic o assimilable a domèstic.

Com a residus **no perillosos** gestionem: residu tèxtil i assimilables, fusta i ferro dels voluminosos, paper de la recollida a empreses i administracions públiques i runa de la rehabilitació i manteniment d'habitatges. Els residus classificats com a no perillosos es gestionen segons la normativa vigent i donant prioritat a la reutilització vers el reciclatge i al reciclatge vers al dipòsit controlat i/o incineració. Els processos de valorització es fan a la seu central d'Engrunes: selecció i preparació per la reutilització, desballestament i

classificació. **Com a residus perillosos** es recullen i gestionen alguns tipus de RAEE i alguns residus especials domèstics en petites quantitats, procedents tant de les recollides i buidats de pisos com de les tasques de rehabilitació i manteniment d'habitatges; aquests residus es classifiquen i es lliuren a gestors autoritzats.

Seu central Montcada i Reixac: activitat Gestió de Residus i Serveis

En aquesta nau arriben les recollides de residus provinents dels servei de 010, buidatge de pisos i locals, recollida de roba dels contenidors roba amiga i d'altres, recollides selectives, etc... que realitza Engrunes.

Després de la segregació i classificació que es realitza a la nostra nau, es prioritza la reutilització d'aquells materials que puguin tenir una sortida al mercat de segona mà i la valorització d'aquelles fraccions de residus que tinguin possibilitat de tornar al cicle productiu. Es segueixen els criteris de prioritització basats en:

Prevenció → Reutilització → Valorització → Abocament

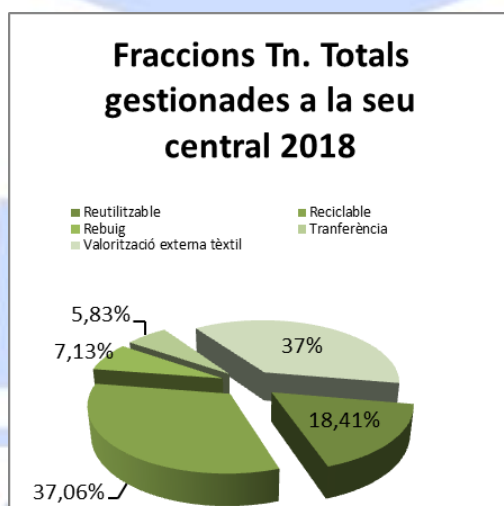


GESTIÓ AMBIENTAL
VERIFICADA

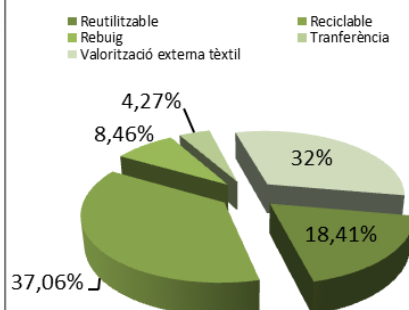
ES-CAT-000183

Es presenten les dades de sortida (gestionats) de l'any 2018 i la comparativa amb els dos últims anys.

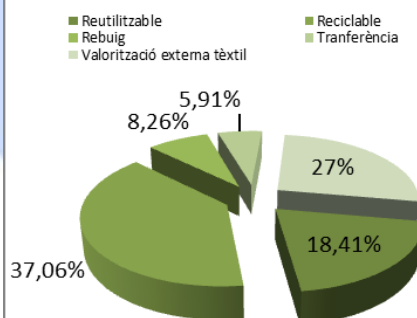
Tn. Residus gestionats	2016	% s/total	2017	% s/total	2018	% s/total
Cartró i paper	115,69	7,08%	84,87	4,44%	121,61	7,49%
Metalls	49,72	3,04%	134,00	7,01%	49,19	3,03%
Fusta	87,91	5,38%	92,54	4,84%	22,05	1,36%
Plàstic	19,70	1,21%	14,98	0,78%	10,74	0,66%
Vidre	12,57	0,77%	38,76	2,03%	4,90	0,30%
RAEE	36,33	2,22%	45,17	2,36%	63,58	3,92%
Rebuig	134,88	8,26%	161,64	8,45%	115,82	7,13%
Voluminosos 010 de BCN (valorització externa)	96,60	5,91%	81,58	4,27%	94,70	5,83%
Terres i runes	4,13	0,25%	4,12	0,22%	5,99	0,37%
Especials domèstics	5,26	0,32%	2,54	0,13%	1,22	0,08%
Total	562,77		660,19		489,80	
Tn de productes obtinguts de la valorització/reutilització de residus	2016		2017		2018	
Voluminosos reutilitzables	38,21	20,2%	46,47	18,4%	21,70	17,07%
Tèxtil reutilitzable	291,94		305,57		255,51	
Drap	309,53	18,94%	291,44	15,24%	250,15	15,41%
Valorització externa tèxtil	431,39	26,40%	608,13	31,81%	606,59	37,36%
Total	1071,07		1251,61		1133,94	
Total Tn. gestionades	1633,84		1911,81		1623,74	



Fraccions Tn. Totals gestionades a la seu central 2017



Fraccions Tn. Totals gestionades a la seu central 2016



	2016	2017	2018
Total Tn. gestionades	1.633,84	1.911,81	1.623,74
Total num treballadors	144	135	135
Total Tn. Gestionades/num treballadors	11,35	14,16	12,03

A la **activitat de gestió de residus**, comparant els resultats amb els de l'any 2017, cal destacar 4 aspectes:

- La quantitat de residus gestionat ha baixat en 17 %. Ha crescut tant en residu no tèxtil com en el tèxtil
- La quantitat de reutilitzat ha baixat de 20,2% a 18,4%. La quantitat de kg ha pujat però no el % sobre el total de kg gestionats.
- El percentatge de fracció tèxtil que externalitzem ha pujat una mica més del 20% respecte a la de l'any 2016. En la part de producte total tenim un marge de millora bastant important (percentualment, en el conjunt respecte l'any 2016, no ha canviat: 65.6% l'any 2016 / 65.5% l'any 2017)
- Hem incrementat les tones gestionades per treballador

Pel que fa als resultats globals, tot i valorar alguns resultats positius, no estem contents. Tenim molt marge encara pel que fa a l'activitat de valorització tèxtil que ens ha de permetre crear més llocs de treball i incrementar el % de reutilització.

La part que més ens preocupa és el percentatge de valorització del residu tèxtil que no gestionem directament.

Tot i que els resultats estan relacionats directament amb qualitat del residu entrant, que no depèn de nosaltres, haurem de identificar punts de millora en el processos de valorització, que és l'altre factor important que incideix en els resultats.

Els nostres reptes principals són:

- Identificar els punt de millora en l'operativa de valorització
- Crear eines de control i d'avaluació continua per millorar-optimitzar els processos.
- La recerca de vies per la comercialització-aprofitament dels reciclables tèxtils.

Altres mesures per obtenir millors resultats bàsicament són de disponibilitat d'espai i d'increment de llocs de treball, ja que els processos són de difícil mecanització i per poder fer una millor classificació es requereix de molt espai .

Activitats de rehabilitació i manteniment d'edificis

Els residus que es generen a l'activitat de la Construcció, es segreguen a l'obra i es porten directament a les deixalleries més properes.

Residus (Tn)	2016	2017	2018
Cartró	0,37	0,71	0,66
Fusta	25,15	22,63	27,62
Plàstic rígid	0,67	0,38	0,82
Vidre	0,27	0,40	0,2
Mobles per valoritzar	3,48	4,31	2,13
Rebuig	13	11,26	14,745
Restes de Poda	1,33	0,89	1,12
Terra i Runes	46,48	38,00	50,05
Ferralla	0,85	1,14	6,26
Residus perillosos	1,22	1,90	0,301
RAEE	0,23	0,49	5,125
Totals	93,06	82,11	109,03

El percentatge de rebuig sobre el de residus és:

	2016	2017	2018
% de rebuig / total	13,97%	13,72%	13,52%

Les tones de residus per servei són:

Any	2016	2017	2018
Tn any	93,06	82,11	109,03
Total serveis	2347	2534	2060
Tn/serveis	0,040	0,032	0,053

De les dades globals, de l'any 2017 respecte a les de l'any 2016, valorem que:

- Hi ha una petita millora en la gestió respecte al % de rebuig sobre el total de residus, que ha baixat al voltant de 2%.
- Hi ha un empitjorament en la gestió del mobles per valoritzar; ha hagut un increment del 40% (del 3.75% de l'any 2016 a al 5.25% sobre el total de l'any 2017), el que vol dir que els hem lliurat a la deixalleria barrejats
- Les tn de residus per servei, encara que depèn del tipus de servei que es realitza, ha baixat al voltant del 18%

L'activitat de la construcció aplica de forma estricta el "**Pla de prevenció de residus de cada actuació**" fent la separació de residus a la mateixa obra, però encara hi ha marge de millora

Els nostres reptes principals són:

- Identificar els punts de millora en l'operativa de valorització
- Crear eines de control i d'avaluació continua per millorar-optimitzar els processos.

Valoració global residus activitats Gestió de Residus - Rehabilitació i Manteniment

En el conjunt de l'activitat destaquem que ha hagut una millora en la gestió en tant que hem baixat el % de rebuig generat respecte a l'any 2016 (12.76% en front del 14.86%) en un 9.89 %.

	2016	2017	2018
Tn. residus totals gestionat tota l'entitat (Residus i Construcció)	1.726,47	1993,92	1732,77
Tn. rebuig	244,48	254,48	225,27
% de rebuig / total	14,16%	12,76%	13,00%

Deixalleria de Cerdanyola

A la Deixalleria es fa la recepció dels residus que porten els usuaris (particulars del municipi o petits empresaris).

La gestió de Deixalleries es realitza aplicant criteris ambientals en la gestió dels residus, donant molta importància a l'atenció que se li dona a l'usuari i essent coherents amb les explicacions i amb la tasca formativa que es realitza i de la segregació dels diferents residus. En aquesta línia es realitzen accions de difusió de bones pràctiques ambientals relacionades amb els residus, tants als clients habituals de les activitats de recollida domiciliària com als usuaris de les Deixalleries: lliurament de tríptics, visites programades, realització de tallers, participació en accions de la setmana europea de prevenció de residus.

**GESTIÓ AMBIENTAL
VERIFICADA**

ES-CAT-000183

La gestió de les deixalleries es disposa en 6 tipus de sortides diferents:

Compostatge: Residu procedent dels treballs de jardineria

Dipòsit controlat-runa: terres i runes

Material recuperable: Bateria, paper i cartró, fil elèctric, porexpan, envasos HDPE natural, envasos HDPE color, envasos PET, matalassos, envasos plàstic film, envasos plàstic mixt, envasos plàstic PVC, envasos tetrabriks, ferralla, fusta, metalls, olis vegetals de cuina, olis minerals de motor, pneumàtics, radiografies, RAEE, vidre envàs color, vidre envàs transparent, vidre pla color, vidre pla transparent.

Especials: fluorescents i llums de Hg, piles, àcids, bases, dissolvents, aerosols, cosmètics, fitosanitaris, sòlids i pastosos, envasos bruts, envasos no identificats, olis no regenerables, tòners, altres. Aquesta fracció no es pot valoritzar a la deixalleria.

Material reutilitzat: Ampolles de cava, tèxtil, voluminosos

Rebuig: fracció resta, aquell residu que no entra en les categories anteriors i no es pot reutilitzar ni reciclar

Presentem el balanç de les tones gestionades durant l'any 2017

Tn. Gestionades	2016	2017	2018
COMPOSTATGE	269,22	243,93	299,86
TERRES I RUNES	511,79	513,11	469,46
RECICLATGE	344,98	413,85	389,41
RESIDUS PERILLOSOS	16,88	23,63	16,61
REUTILITZACIO	9,36	8,99	9,19
REBUIG	45,31	43,24	42,7
Totals	1.197,54	1.246,75	1.227,23

El percentatge de rebuig sobre el de residus és:

	2016	2017	2018
% de rebuig / total	3,78%	3,47%	3,48%

L'any 2018 el resultat del % del rebuig sobre el total ha pujat una mica respecte de l'any 2017. En el conjunt, la deixalleria de Cerdanyola és molt utilitzada, si la comparem amb

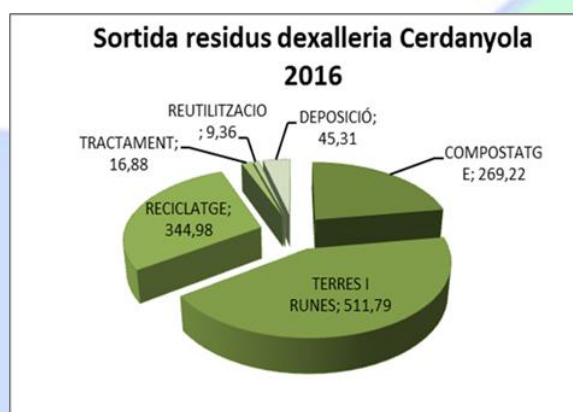
d'altres de poblacions similars; les dades de gestió són bastant estables. És una deixalleria amb 3 persones que poden realitzar i realitzen un bon procés de valorització. El percentatge, sobre el total de tones gestionades, de la suma de la fracció rebuig i residu perillós (que no podem valoritzar a la deixalleria) és inferior al de l'any 2017 (4,83% enfront del 5.36%)

Per valorar l'evolució de l'ús de la deixalleria, adjuntem el quadre de l'indicador tones/habitant/any. Podem afirmar que l'ús d'aquesta instal·lació està molt consolidat i les dades no variem gaire d'una any per un altre (hem augmentat els dígits de l'indicador). Cada any ha hagut una petita millora respecte l'any anterior.

Any 2016			Any 2017			Any 2018		
Hab.	Tn.	Tn residus /hab/any.	Hab.	Tn.	Tn residus /hab/any.	Hab.	Tn.	Tn residus /hab/any.
57.543	1.198	0,0208 (20,8 kg/h/a)	57.723	1.247	0,0216 (21,6 kg/h/a)	57.740	1.227	0,0213 (21,6 kg/h/a)



GESTIÓ AMBIENTAL VERIFICADA



5.6 Contaminació acústica

La seu central de Fundació Engrunes es troba ubicat y classificat conforme als mapes de capacitat acústic, zones de sensibilitat acústica i usos de sòl, del municipi de Montcada y Reixac realitzat en el any 2013, la classificacions correspon conforme mandat la Llei 16/2002, de 28 de juny, de protecció contra la contaminació acústica: la nostra zonificació acústic es classifica amb zona **C2 predomini de sòl d'ús industrials**. los limites descrits a la siguem taula:

GESTIÓ AMBIENTAL
VERIFICADA

Zones de sensibilitat acústica i usos del sòl	Valors límit d'immissió en dB(A)		
	L_d (7 h - 21 h)	L_e (21 h - 23 h)	L_n (23 h - 7 h)
ZONA DE SENSIBILITAT ACUSTICA ALTA (A)			
(A1) Espais d'interès natural i altres	-	-	-
(A2) Predomini del sòl d'ús sanitari, docent i cultural	55	55	45
(A3) Habitatges situats al medi rural	57	57	47
(A4) Predomini del sòl d'ús residencial	60	60	50
ZONA DE SENSIBILITAT ACUSTICA MODERADA (B)			
(B1) Coexistència de sòl d'ús residencial amb activitats i/o infraestructures de transport existents	65	65	55
(B2) Predomini del sòl d'ús terciari diferent a (C1)	65	65	55
(B3) Àrees urbanitzades existents afectades per sòl d'ús industrial	65	65	55
ZONA DE SENSIBILITAT ACUSTICA BAIXA (C)			
(C1) Usos recreatius i d'espectacles	68	68	58
(C2) Predomini de sòl d'ús industrial	70	70	60
(C3) Àrees del territori afectades per sistemes generals d'infraestructures de transport o altres equipaments públics	-	-	-

* L_d , L_e i L_n = índexs d'immissió de soroll en els períodes de dia, vespre i nit, respectivament.

- Valors d'atenció: En les zones urbanitzades existents i pels usos de sòl (A2), (A4), (B2), (C1) i (C2), i per habitatges existents en medi rural (A3), el valor límit d'immissió s'incrementa en 5 dB(A).

Tal com s'indica en el projecte tècnic de la llicència ambiental (pàgina 21), en fer la mesura del soroll provocat en les nostres instal·lacions degudes a l'activitat que es realitza ens trobem amb els següents nivells d'emissions:

Nivell de recepció en locals d'edificis colindants:

Nivell d'emissió produït per l'activitat = 71,51 dBA.

Nivell d'aïllament parets delimitadores = 47,00 dBA.

24,51 dBA < 40 dBA (nivell adequat)

Nivell de recepció en la via pública per la façana:

Nivell d'emissió produït per l'activitat = 71,51 dBA.

Nivell d'aïllament parets delimitadores = 47,00 dBA.

24,51 dBA < 65 dBA (nivell adequat)

Nivell de recepció en la via pública per finestres en la via pública:

Nivell d'emissió produït per l'activitat = 71,51 dBA.

Nivell d'aïllament porta = 12,00 dBA.

59,51 dBA < 65 dBA (nivell adequat)

Nivell de recepció en la via pública per les portes en la via pública:

Nivell d'emissió produït per l'activitat = 71,51 dBA.

Nivell d'aïllament porta = 8,00 dBA.

63,51 dBA < 65 dBA (nivell adequat)

En tant que no ha hagut canvi d'activitat, que els horaris de treball són de 7 a 19 hores, l'impacte és reduït i conforme a la Normativa vigent .

Les Deixalleries mantenen uns horaris equivalents, en funció de l'ordenança municipal corresponent i es situen lluny de zones residencials.

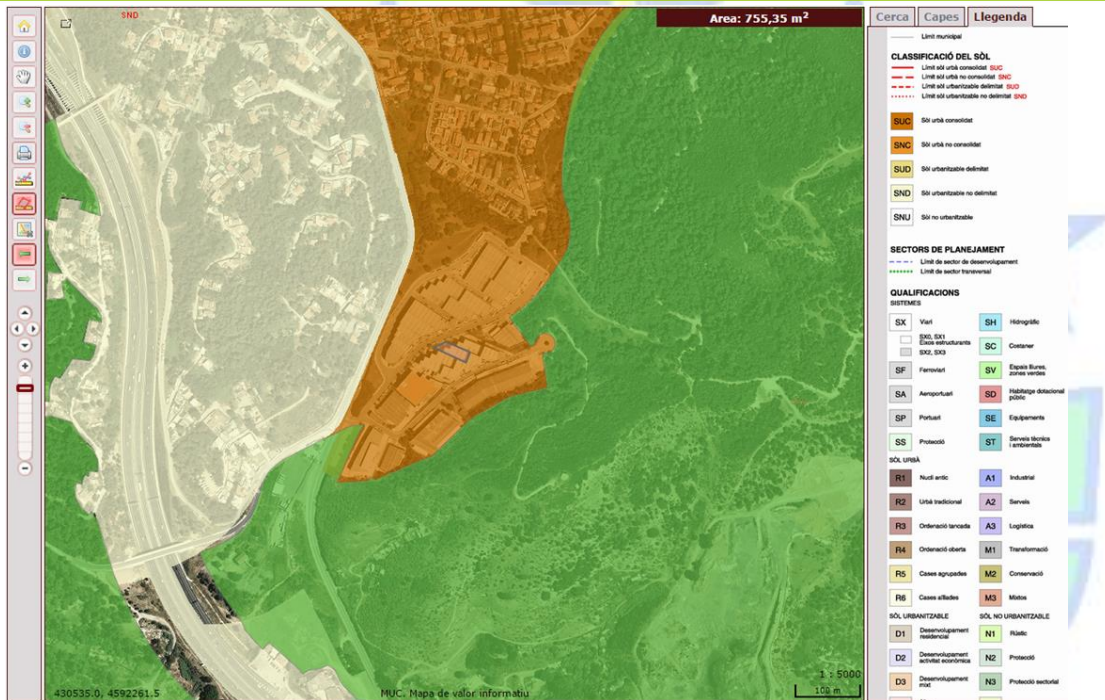
Pel que fa al soroll del transport, els vehicles passen els controls tècnics de soroll, emocionés de diòxid de carboni, i a la nau les nostres activitats no sobrepassen los criteris descrits por la llei. no tenim queixes dels veïns.



classificació C2 predomini de sòl de us industrial

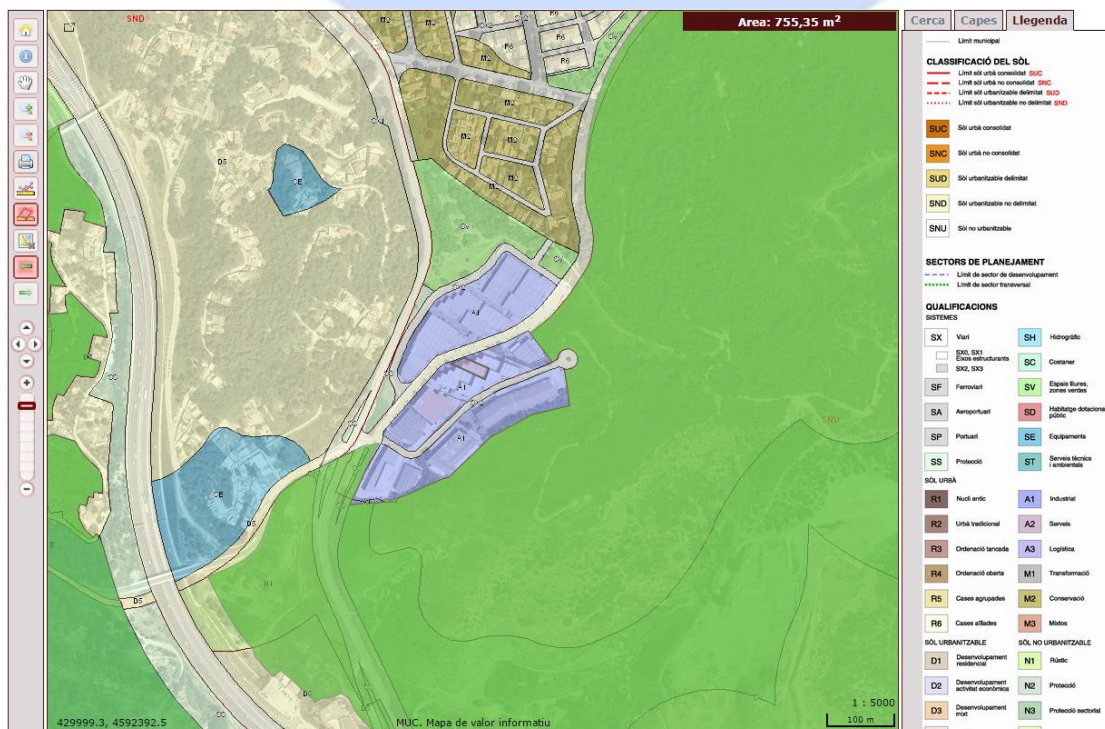
5.7 Contaminació del sòl

Actualment Fundació Engrunes se et troba ubicat conforme el pla urbanístic de Catalunya, es troben classificat com sòl consolidat con la qualificació A1 sòl industrials.



Mapa urbanístic de Catalunya classificació de us del sol urbà consolidat

El risc de contaminació del sòl és mínim (associat a situacions potencials d'emergència o accidentals) degut al tipus d'activitat que s'executa. La Seu Social i la Deixalleria estan completament pavimentades.



Qualificacions dels sol Engrunes A1 Industrial

5.8 Biodiversitat

Engrunes compta amb unes instal·lacions que ocupen un total de 2.577,42 m² construïts i la quantitat de treballadors durant el 2018 ha estat de 135 , això dona un valor de biodiversitat de 19,092 m²/treballador.

Calculen la biodiversitat para una ocupació màxima, que pot varia dependent del los contractes.

Biodiversitat	Ocupació màxima
A M2 construïts	2.577,42 m ²
B ocupació de treballadors	135
C Biodiversitat= (A/ B)	19,092m ² /treballador

5.9 1.1 Emergències

En cas d'incendi, les instal·lacions estant condicionades segons la normativa legal vigent i disposen d'alarma connectada a una Central d'alarmes que avisaria als serveis d'urgències en cas de necessitat. Cada Centre de treball disposa d'un Pla d'Autoprotecció i Emergències per actuar en cas d'incendi i de vessaments accidentals de qualsevol tipus. Periòdicament es realitzen simulacres d'emergència a cada Centre de treball.

5.10 Eficiència energètica

La comparativa dels últims 3 anys mostra una lleugera disminució en l'eficiència energètica respecte als 2 anys anteriors. (dades emissió CO₂: oficina canvi climàtic)

135 Treballadors	Any 2016	tones equivalent CO2/ treballadors
Consum elèctric (MWh)	119,93	0,27 Tn. CO2/Treb.
Consum combustible (L)	82.006	1,69 Tn. CO2/Treb.
	Total	1,96 Tn. CO2/Treb.
135 Treballadors	Any 2017	tones equivalent CO2/ treballadors
Consum elèctric (MWh)	127,76	0,29 Tn. CO2/Treb.
Consum combustible (L)	89.172	1,84 Tn. CO2/Treb.
	Total	2,13 Tn. CO2/Treb.
135 Treballadors	Any 2018	tones equivalent CO2/ treballadors
Consum elèctric (MWh)	122,01	0,28 Tn. CO2/Treb.
Consum combustible (L)	91.086	1,87 Tn. CO2/Treb.
	Total	2,15 Tn. CO2/Treb.

6 NORMATIVA APLICABLE

La principal normativa que regula la nostra activitat, en tant que gestors de residus, és:

- a) Ley 22/2011, de 28 de julio, de residuos y suelos contaminados.(BOE 181, de 29/07/11)
- b) Real Decreto 110/2015, de 20 de febrero, sobre residuos de aparatos eléctricos y electrónicos. (BOE 45, de 21/02/15).
- c) Llei 20/2009, del 4 de desembre, de prevenció i control ambiental de les activitats.(DOGC 5524 , de 11/12/09)
 - La classificació de l'activitat adequada, pertany a l 'Annex 2 conforme als codis:
 - 10.2 Centre de recollida i transferència de residus perillosos amb una capacitat inferior a 30 Tn /dia.
 - 10.7 Instal·lació de valorització de residus no perillosos amb una capacitat inferior a 100.000 Tn /any.

La llicència ambiental és conjunta per les dues empreses, segons acord de l'Ajuntament de Montcada i Reixach en data 18.11.2010.

La llicència ambiental de les activitats de l'annex II està subjecta a les revisions periòdiques que determini la legislació sectorial en matèria d'aigua, aire o residus.

Actualment estem en procés de finalització del procés d'adaptació al Real Decreto 110/2015, de 20 de febrero, sobre Residuos de Aparatos Eléctricos y Electrónicos a través d'una tramitació de canvi no substancial que estem aprofitant per incrementar la nostra capacitat d'emmagatzematge i de tractament.

Pel que fa al consum de l'aigua, segons el Decret 103/2000, de 6 de març de Reglament dels tributs gestionats per l'Agència Catalana del Agua, donat que el nostre consum és inferior a 1000 m³, no hem de fer la declaració DUCA.

En quant a les aigües residuals que generem, el marc normatiu que hem de seguir és el Reglament metropolità d'abocament d'aigües residuals de l'any 2015 i el Decret 130/2003, de 13 de maig, pel que s'aprova el Reglament de los serveis públics de sanejament. A l'inici de l'activitat vam tramitar els permisos corresponents.

Respecte a les emissions a la atmosfera complim amb la normativa del Reial Decret 2042/1994, de 14 d'octubre, pel que es regula la inspecció Tècnica de vehicles i en quant al aparells d'aire condicionat que hi ha a les nostres instal·lacions acomplim el Reglamento (UE) N o 517/2014 del parlamento europeo y del consejo de 16 de abril de 2014 sobre los gases fluorados de efecto invernadero y por el que se deroga el Reglamento (CE) n o 842/2006, tenim l'inventari de màquines i fem Control de fuites i Registre de recàrregues periòdics

Pel que fa a la contaminació lumínica atenen les indicacions del DECRET 190/2015, de 25 d'agost, de desplegament de la Llei 6/2001, de 31 de maig, d'ordenació ambiental de l'enllumenament per a la protecció del medi nocturn i en quant a soroll la Ordenança municipal.

Respecte a la seguretat industrial seguim tota la normativa que ens són d'aplicació

6.1 Activitat, prevenció i control ambiental

- ✓ Engrunes té la Llicència Ambiental de l'activitat des de l'any 2009
- ✓ Es compleix i s'aplica la Llei 20/2009 de prevenció i control ambiental i la Llei 22/2011, de residus i sòls contaminats

6.2 Aigües residuals

- ✓ Les aigües abocades són aigües sanitàries
- ✓ El servei de clavegueram està connectat a la Xarxa Municipal

6.3 Residus (perillosos i no perillosos)

- ✓ Tots els residus són segregats convenientment per facilitar-ne la correcta gestió.
- ✓ La Fundació Engrunes disposa de Codi de Gestor de residus E-1198.10
- ✓ La Fundació Engrunes disposa de Codi de Transportista de residus T-1893
- ✓ La Fundació Engrunes disposa de Codi de productor de residus P-39715.2
- ✓ Engrunes, Recuperació i Manteniment disposa de Codi de productor de residus P-57704.1
- ✓ La Fundació Engrunes, realitza anualment la Declaració Anual de Residus per a Gestors (DARIG).
- ✓ Engrunes, Recuperació i Manteniment, Empresa d'Inserció, S.L.U., realitza anualment la Declaració Anual de Residus per a productors (DARI).
- ✓ Engrunes, Recuperació i Manteniment, Empresa d'Inserció, S.L.U., disposa de Codi de Transportista de residus T-7386
- ✓ Engrunes, Recuperació i Manteniment, Empresa d'Inserció, S.L.U., disposa de Codi de productor de residus P-57704.1
- ✓ Es disposa de tota la documentació acreditativa de la gestió de residus així com els corresponents registres de sortida.
- ✓ Tots els residus es transporten/gestionen mitjançant transportistes/gestors autoritzats o bé mitjançant deixalleria (quan sigui requisit del client).
- ✓ Es compleix el Decret 93/1999 i les seves disposicions posteriors sobre procediments de gestió de residus.
- ✓ No s'accepta a les instal·lacions cap residu que no estigui contemplat a la Llicència Ambiental.
- ✓ Als contractes d'obres i als plecs de condicions generals i/o específiques consta l'obligació d'acreditar la correcta gestió de les runes. Els responsables de l'activitat porten el control de la correcta gestió dels residus generats. La Fundació Engrunes al Registre de Transportistes de Residus no especials procedents de la construcció i demolició amb el codi TRC-7, segons el Decret 89/2010 en el que s'aprova el programa de gestió de residus de la construcció de Catalunya (PROGROC).
- ✓ Els residus especials s'envasen, emmagatzemen i etiqueten segons la normativa vigent i, en cap cas, es superen els sis mesos màxims d'emmagatzematge.
- ✓ En totes les instal·lacions es disposa d'un Pla d'Autoprotecció per, entre altres, poder actuar davant de vessaments accidentals, segons el Reial Decret 393/2007 de 23 de març.

- ✓ Es disposa d'assegurança de Responsabilitat Ambiental per cobrir possibles afectacions al Medi Ambient, provocades per les nostres activitats.
- ✓ Es disposa de diferents contenidors a les instal·lacions per la segregació dels diferents residus.

6.4 Vehicles

- ✓ Es mantenen al dia els manteniments necessaris als vehicles.
- ✓ Es passen les ITV's necessàries a les característiques de cada vehicle, tal com estipula la normativa vigent.
- ✓ Tenim un vehicle de 7 TN de PMA a gas

6.5 Obres

- ✓ Es compleix amb la qualificació professional del personal que efectua les butlletes d'instal·lació de gas, aigua i llum.
- ✓ Als contractes d'obra i als plec de condicions a on s'especifica, s'acredita la correcta gestió dels residus així com les corresponents llicències d'obres municipals. En cas d'obres majors es contempla la normativa vigent.
- ✓ L'entitat disposa d'un procediment a on s'especifica la necessitat de segregar els residus i realitzar una gestió efectiva d'aquests.
- ✓ Sempre que així ens ho permet el client, apliquem mesures d'eco-eficiència i sostenibilitat a les reformes integrals que realitzem.

6.6 Emissions a l'atmosfera

Els focus d'emissió que es deriven de l'activitat d'Engrunes són:

- ✓ Els generats pels vehicles, que estan controlades mitjançant les revisions periòdiques d'ITV (Reial Decret 2042/1994, de 14 d'octubre, pel que es regula la inspecció Tècnica de vehicles), que les realitzem quan correspon.
- ✓ Els gasos del sistema de climatització (Reglamento (UE) N o 517/2014 del Parlament Europeu i del Consell de 16 d'abril de 2014 sobre gasos fluorats d'efecte hivernacle, dels què fem un control a través del servei de manteniment dels aparells.

6.7 Sorolls

- ✓ El soroll causat per l'entitat compleix amb la normativa vigent.
- ✓ Amb els vehicles, en cap cas es supera els límits de contaminació acústica.
- ✓ Es compleix el Decret 176/2009 de protecció contra la contaminació acústica.

6.8 Altres

- ✓ Anualment es realitzen simulacres d'emergència per comprovar que les mesures proposades són les més adients.

7 ACCIONS DUTES A TERME I PREVISTES PEL COMPLIMENT LEGAL

Per tal de poder donar compliment legal de la Normativa que ens és d'aplicació utilitzem dos instruments, que estan inclosos en el nostre SIG, que ens permeten identificar i fer un seguiment dels aspectes legals de la nostra activitat.

Per una banda tenim un document que explica quin és el procediment que hem de seguir respecte als aspectes i requisits legals i per una altre, un registre que recull i identifica totes les normatives que ens són d'aplicació, **agrupades** a raó de la naturalesa de l'aspecte legal.

Qualsevol actuació d'acompliment legal, queda registrada i avalada documentalment (evidències legals) en carpetes separades segons les característiques del requisit que s'ha complimentat.

Com a mínim fem una revisió anual que s'identifiquen en colors segons el trimestre de revisió i una actualització en el moment que una normativa canvia o ens afecta.

Nom del verificador Mediambiental:

SGS INTERNATIONAL CERTIFICATION SERVICES IBERICA, S.A.U. està acreditada per ENAC com a verificadora ambiental amb el núm. ES-V-0009 i és entitat habilitada per la Direcció General de Qualitat Ambiental de la Generalitat de Catalunya amb el número 034-V-EMAS-R



Validación completada el 04/08/2019
Digitally signed by Esther Martínez