



DECLARACIÓ AMBIENTAL EMAS III

Període del 1 de gener a 31 de desembre 2014



Juny 2015

0. ÍNDEX

0.	ÍNDEX	2
1.	PRESENTACIÓ	3
1.1	Dades d'interès	4
1.2	Activitats d'Engrunes incloses en la declaració ambiental.....	5
1.3	Organització	6
2	SISTEMA INTEGRAL DE GESTIÓ	7
2.1	Política ambiental (Política del SIG)	8
2.2	SIG, gestió ambiental i gestió de l'activitat	10
3	OBJECTIUS I FITES	12
3.1	Objectius i fites ambientals per l'any 2015	12
3.2	Valoració dels objectius i fites de l'any 2014	14
4	ASPECTES AMBIENTALS	17
4.1	Residus	21
	Seu Central.....	23
	Residus de l'activitat de la construcció	26
	Residus en l'activitat de gestió de deixalleries	27
4.2	Aigües residuals	29
4.3	Consums amb incidència ambiental	29
4.3.1	Consum elèctric Seu Social.....	29
4.3.2	Consum d'aigua	30
4.3.3	Consum de combustible	31
4.3.4	Consum matèries primeres.....	32
4.4	Eficiència energètica	32
4.5	Emissions atmosfèriques	32
4.6	Contaminació acústica	33
4.7	Contaminació del sòl	33
4.8	Biodiversitat	33
5	NORMATIVA APLICABLE.....	33
5.1	Activitat, prevenció i control ambiental.....	33
5.2	Aigües residuals	34
5.3	Residus (especials i no especials)	34
5.4	Vehicles	35
5.5	Obres.....	35
5.6	Emissions a l'atmosfera.....	35
5.7	Sorolls.....	35
5.8	Altres.....	35
6	TERMINI PER LA SEGÜENT VERIFICACIÓ.....	36

1. PRESENTACIÓ

La **Fundació Engrunes** és una entitat privada d'iniciativa social, constituïda l'any 1982, que lluita contra la pobresa a través de la inserció laboral i social de persones marginades o excloses, i com a empresa d'inserció mitjançant la producció de béns i serveis. Basem la nostra estratègia d'intervenció en la inserció pel treball com a eina fonamental per potenciar l'autoestima i l'autonomia personal del treballador.



La Fundació Engrunes, porta més de 30 anys treballant com a Empresa d'Inserció, amb col·lectius en risc d'exclusió social i realitzant esforços per assolir dia a dia els seus objectius fundacionals: **la integració de persones en risc d'exclusió, al mercat ordinari.**



Gràcies a l'esforç d'entitats com la nostra, al desembre de l'any 2002 neix la Llei 27/2002, de 20 de desembre, de mesures legislatives per la regulació de les Empreses d'Inserció, el que ens obliga a valorar la necessitat de realitzar canvis a l'organització i pel compliment de la normativa vigent. Al juliol de l'any 2008 es posa en marxa **Engrunes, Recuperació i Manteniment, Empresa d'Inserció, S.L.U.**, participada al 100% per la Fundació Engrunes i mantenint els objectius fundacionals, la mateixa mentalitat de treball i complint els requisits normatius vigents. Neix amb l'objectiu de fomentar el bon comportament ambiental i la reutilització dels residus com a eina per la integració d'aquests col·lectius. Des de fa anys, realitzem les nostres activitats productives tenint en compte els impactes que aquestes tenen sobre el medi ambient i com a complement de l'activitat social i de recerca d'oportunitats pels menys afavorits.

Aquesta Declaració Ambiental aporta les dades de la gestió realitzada a les dues entitats durant l'any 2014 i deixa palès el compromís de les dues entitats amb el nostre entorn. De les dues entitats es deriva **Engrunes** com a denominació comercial i que utilitzem de forma general en aquest document. Es parla d'Engrunes com una única unitat, degut a que en cap moment, la creació de la nova empresa ha suposat canvis significatius en les activitats que es realitzen, compartint els mateixos espais de treball i essent aquests canvis principalment de caràcter legal.

La Seu Social de les dues entitats es troba a Montcada I Reixac, espais compartits a on es troben part dels diferents centres i àrees de treball i des d'on es porta la coordinació i la direcció de totes les activitats que es duen a terme. L'activitat Social, es gestiona des de la Seu Social, proporcionant feina, formació i acompanyament i amb l'objectiu de potenciar les capacitats de les persones per accedir al mercat ordinari.

1.1 Dades d'interès

Fundació Privada Engrunes

CIF.: G-58111535

- Productor de residus: P-39715.2
- Transportista de residus: T-1893
- Transport de residus no especials procedents de la construcció o demolició: TRC-7
- Gestor de residus: E-1198.10
- Registre d'empreses amb Risc d'Amiant número: 46/AB/08

- **Adreça:**
- C/ Roca Plana, 14-16
- Polígon Industrial Coll de Montcada
- 08110 Montcada i Reixac
- Barcelona
- **Tel.:** 93.582.99.99
- **Fax:** 93.582.99.98

Engrunes, Recuperació i Manteniment, Empresa d'Inserció, S.L.U.

CIF.: B-64200264

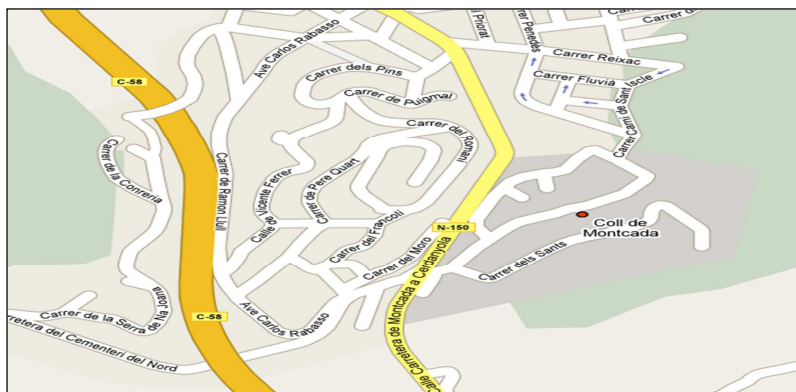
- Productor de residus: P-57704.1
- Registre d'empreses amb Risc d'Amiant
- número: 87/AB/09

Web: www.engrunes.org
E-m@il: engrunes@engrunes.org

Engrunes disposa de diferents instal·lacions per realitzar les seves activitats. Compta amb una Seu Social des d'on es gestiona, coordina i s'organitza tot el funcionament de l'entitat.

Seu Social: 2.577,42 m2 construïts

A banda, Engrunes compta amb altres instal·lacions pertanyents a altres municipis.



1.2 Activitats d'Engrunes incloses en la declaració ambiental

Les diferents activitats que es porten a terme des d'Engrunes i que entren a la Declaració Ambiental segons els requisits EMAS són les següents:

Construcció

- Manteniment, Rehabilitació i Reformes Integrals en l'activitat de construcció

Residus

- Gestió de residus
 - ✓ Centre de recollida i transferència, reciclatge de paper i cartró, plàstics, tèxtils, vidre, fustes, reciclatge i recuperació de metalls o compostos metàl·lics
- Recollida, valorització, transport i gestió de residus urbans
- Recollida, tria i venda de roba usada
- Gestió de Deixalleries
 - ✓ Deixalleria Cerdanyola del Vallès
Ctra. de Sant Cugat, Km. 2,2
08290 Cerdanyola del Vallès
Barcelona
 - ✓ Deixalleria Masquefa
C/ La Pedrosa, s/n.
Pol. Ind. La Pedrosa
08783 Masquefa
- Atenció a l'usuari als Punts Verds de Zona (Barcelona)
 - ✓ PVZ Les Corts / Pedralbes
Avda. Esplugues, 58-60
08034 Barcelona
 - ✓ PVZ Vall d'Hebron
Avda. Estatut de Catalunya, s/n.
08035 Barcelona

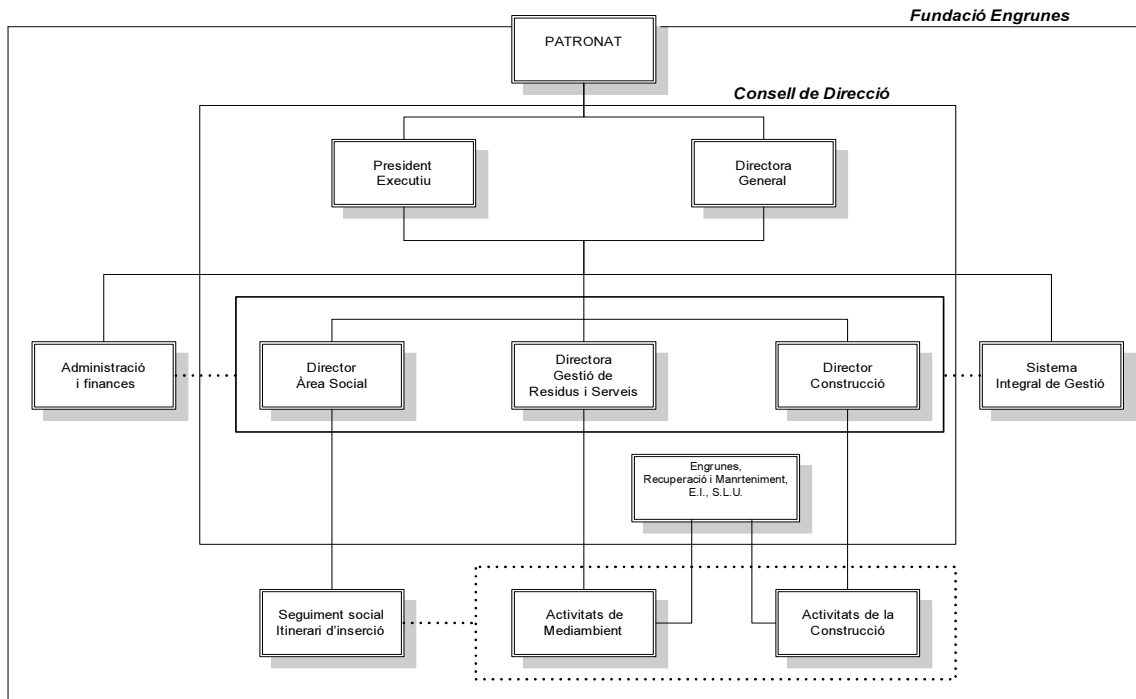
L'**abast** del SIG de la Fundació Engrunes i d'Engrunes, Recuperació i Manteniment, Empresa d'Inserció, S.L.U. és:

- ✓ **Manteniment, Rehabilitació i Reformes Integrals en l'activitat de construcció**
- ✓ **Inserció sociolaboral de col·lectius en risc d'exclusió social**
- ✓ **Recollida, valorització, transport i gestió de residus urbans**
- ✓ **Recollida, tria i venda de roba usada**
- ✓ **Gestió de deixalleries**
- ✓ **Atenció als usuaris dels punts verds de zona**

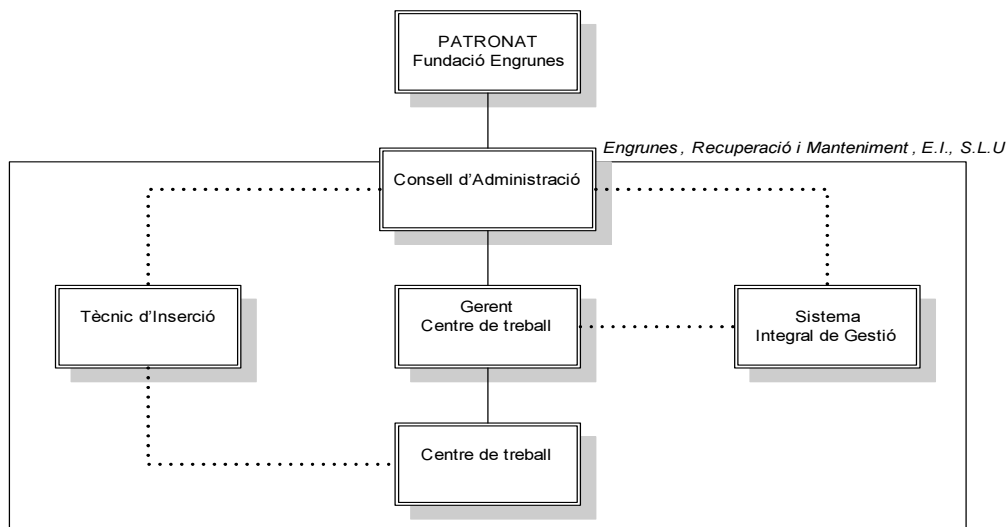
1.3 Organització

L'organització es veu reflectida a continuació, als **organigrames** de les dues entitats, de la *Fundació Engrunes* i d'*Engrunes, Recuperació i Manteniment, Empresa d'Inserció, S.L.U.*

FUNDACIÓ ENGRUNES



ENGRUNES, RECUPERACIÓ I MANTENIMENT, EMPRESA D'INSERCIÓ, S.L.U.



2 SISTEMA INTEGRAL DE GESTIÓ

Engrunes, des del seu naixement ha anat mantenint el seu compromís per la sostenibilitat empresarial, alhora que promou i realitza la seva tasca laboral i social. Fruit d'aquest compromís, l'any 2005 es desenvolupa el SIG com a eina de millora. Aquest procés ha permès establir i implantar un sistema de gestió, afavorint la incorporació de diverses pràctiques ambientals respectuoses amb el medi ambient així com d'eines per potenciar l'eficiència ambiental als processos productius i de serveis.

La nostra entitat ha desenvolupat el Sistema de Gestió Ambiental d'acord amb el Reglament Europeu 1221/2009 pel que es permet a les organitzacions adherir-se amb caràcter voluntari a un Sistema Comunitari de Gestió i Auditoria Ambiental (EMAS).

El **SIG** consta dels següents elements:

- Política integrada del SIG
- Objectius i fites
- Manual de gestió
- Manual d'organització
- Manual de procediments
- Instruccions de treball
- Registres
- Auditoria interna
- Declaració ambiental

Els principals agents implicats en el manteniment del SIG són la Direcció, el Tècnic del SIG, la Comissió del SIG i els diferents responsables de cada centre o àrea de treball. La Comissió del SIG està formada per la Direcció, pel Tècnic del SIG, pel Director de l'Àrea Social i els Directors de cada Àrea productiva.

La nostra entitat compleix la normativa ambiental vigent en tots els seus àmbits.

2.1 Política ambiental (Política del SIG)

La Direcció de la **Fundació privada Engrunes** i d'**Engrunes, Recuperació i Manteniment, Empresa d'Inserció S.L.U.**, en representació del Patronat i com estructures de gestió, estableix que l'organització de les entitats s'han de dotar d'un Sistema Integral de Gestió que abasti un Sistema de Gestió de la Qualitat, la Prevenció de Riscos Laborals i la Seguretat i Higiene en el Treball i el Sistema de Gestió del Medi Ambient, com a instrument necessari per arribar a les seves finalitats i objectius. Aquest criteri ha de ser entès i adoptat per tots aquells equips i persones que tenen responsabilitats adquirides a dins de l'Organització.

El sistema es basarà en la correcta interpretació dels requisits en totes les parts interessades: Usuaris, Clients, Empreses i Administracions Públiques amb les que col·labora, i Treballadors, per tal que obtinguin un elevat grau de satisfacció.

Altres objectius del sistema són el compliment de la legislació vigent i l'aplicació de bones pràctiques en el camp del medi ambient i la prevenció de riscos laborals.

L'entitat basarà les seves premisses de gestió sota tres grans línies:

- La que vol ajudar a garantir l'arribada dels Treballadors en Inserció a l'autosuficiència personal, adquirint competències professionals que els facultin a accedir al mercat de treball i als factors d'integració personal i social.
- La que vol potenciar les activitats econòmiques i empresarials, com l'eina que ens assegura els recursos i la satisfacció dels clients per aconseguir una integració laboral de les persones o dels treballadors d'inserció.
- La que vol facilitar els mitjans adequats per que aquestes activitats es realitzin en un marc adequat i respectant els requisits legals, així com la millora contínua

La implantació d'una Política al Sistema Integral de Gestió és un pas estratègic que ens permetrà assolir els següents objectius:

- Optimitzar i assegurar el procés d'inserció social i laboral dels treballadors en inserció.
- Gestionar les nostres activitats, essent respectuosos amb les persones, amb el medi ambient i amb la societat.
- Potenciar els mitjans adequats per conèixer i satisfer les necessitats del mercat, ampliar-lo i trobar la satisfacció dels clients estan atents als canvis, i buscant la millora.
- Orientar i assegurar el funcionament de la Fundació, seguint els procediments i instruccions del Sistema Integral de Gestió amb transparència, eficàcia i voluntat de satisfer els nostres clients i els nostres treballadors.
- Definir criteris de relacions institucionals que millorin la col·laboració amb les institucions, els clients i el conjunt de la societat.

- Fer funcionar un Sistema que assegurí que els nostres treballadors tenen els mitjans adequats, treballen en condicions òptimes, minimitzant els riscos en les seves tasques diàries i amb el compromís del compliment de la legislació vigent.
- Assegurar el compromís de prevenció de la contaminació, així com la millora contínua dels impactes de les nostres activitats, especialment la gestió de residus.
- Certificar el compromís de compliment de la legislació ambiental i altres requisits subscrits per l'organització.

Mantenir un Sistema de Gestió de la Qualitat, del Medi Ambient i de Prevenció de Riscos Laborals que suposi un nou enfocament dins les activitats que realitza la Fundació Engrunes (com el conjunt de les dues entitats), ha de facilitar una gestió més respectuosa, més dinàmica, i més sòlida a nivell social, laboral i econòmic i amb un horitzó de sostenibilitat i de futur.

La Direcció

Montcada i Reixac, 25 de maig de 2015

2.2 SIG, gestió ambiental i gestió de l'activitat

La implantació del Sistema Integral de Gestió ha suposat la millora en l'anàlisi de la informació, tant pel control dels impactes ambientals de les diferents activitats, com pels canvis en les pràctiques professionals que no s'adequaven a la normativa vigent des dels seus inicis.

Un cop assentades les bases de funcionament, el SIG s'està caracteritzant per la millora en la gestió dels diferents Centres de treball, millores que faciliten la gestió i el coneixement de les nostres necessitats i les dels nostres clients.

Dins de l'activitat social, la gestió ambiental és una eina vàlida per la formació dels treballadors procedents de l'exclusió social. Valors com el respecte a l'entorn, el treball diari o els hàbits de treball s'assoleixen mitjançant l'aprenentatge de les diferents feines diàries que es programen. Tot això ha permès que es puguin establir criteris de gestió i de respecte mediambiental, amb una gestió ordenada, incentivant la millora continua i la identificació de les necessitats dels diferents actors que hi participen en la gestió i en la millora del nostre entorn.



Un cop instal·lats i reorganitzades les diferents activitats econòmiques de les dues entitats a la Seu Social, l'any 2010 finalitzem la tramitació de la Llicència Ambiental, compartida per les dues entitats, obtenint la resolució favorable definitiva per part de l'Ajuntament de Montcada i Reixac. A l'octubre d'aquest mateix any, la Fundació Engrunes rep l'autorització de l'Agència de Residus de Catalunya i s'inscriu al Registre General de Gestors de Residus de Catalunya, per la gestió de diferents residus.

El Programa ambiental d'Engrunes s'inclou dins dels objectius i fites del SIG. Anualment, al començament de l'exercici, establim els objectius i fites a assolir i concretem la planificació de les activitats a dur a terme durant l'any, per aconseguir totes les fites marcades entre les quals s'inclouen les de millores ambientals en tots els àmbits de l'activitat. Determinem les línies d'actuació, els responsables i els mecanismes necessaris.

Els objectius i fites es renoven anualment i es revisen periòdicament seguint el Pla d'auditories fixat.

Cada any, (a final de juny com a data màxima) un cop fet el tancament de l'exercici anterior, es reuneix el Patronat i per part de la direcció es presenten el resultats de l'exercici ja tancat i el Pla de Gestió de l'any en curs per a la seva aprovació, tal i com es regula per normativa.

3 OBJECTIUS I FITES

3.1 Objectius i fites ambientals per l'any 2015

Període: 1 de gener fins 31 de desembre de 2015				Revisió: Juliol 2016		
Objectiu	Fita	Àrea o activitat on s'aplica	Indicador de seguiment	Mitjans / activitats	Responsable de la implantació i seguiment	Freqüència de mesura
Reduir el consum de combustible	a) Reduir el consum de combustible en el total d'Engrunes en un 10%	Tota Engrunes	a) Consum de combustible inferior a 89.784 litres/anuals	Optimitzar el transport i les càrregues dels vehicles	Director de cada Centre de treball Equip Coordinador del SIG	Anual
Reduir el consum d'energia	a) Reduir el consum d'electricitat	Tota Engrunes	a) Consum d'electricitat inferior a 107,86 Mw/h anuals	Recursos propis	Director de cada centre de treball Equip Coordinador del SIG	Anual
Sensibilització en la reducció del consum d'energia	a) Crear una campanya de sensibilització per l'estalvi d'energia a l'entitat.	Tota Engrunes	a) Cartells i sessions informatives a dins de l'entitat	Recursos propis	Comissió del SIG Direcció de cada centre de treball	Anual
Reduir el consum d'aigua	b) Reduir el consum d'aigua	Tota Engrunes	b) Consum d'aigua inferior a 285 m3/anuals	Recursos propis	Director de cada centre de treball Equip Coordinador del SIG	Anual
Sensibilització en la reducció del consum d'aigua	a) Crear una campanya de sensibilització per l'estalvi en el consum d'aigua a l'entitat.	Tota Engrunes	a) Cartells i sessions informatives a dins de l'entitat	Recursos propis	Equip Coordinador del SIG Direcció de cada centre de treball	Anual
Sensibilització i foment de la participació dels treballadors en la millora ambiental	a) Crear una campanya de sensibilització promovent la participació activa en la recollida selectiva dels treballadors de les instal·lacions: - Envasos - Paper i cartró	Tota Engrunes	a) Cartells i sessions informatives a dins de l'entitat	Recursos propis	Equip Coordinador del SIG Direcció de cada centre de treball	Anual

Període: 1 de gener fins 31 de desembre de 2015			Revisió: Juliol 2016			
Objectiu	Fita	Àrea o activitat on s'aplica	Indicador de seguiment	Mitjans / activitats	Responsable de la implantació i seguiment	Freqüència de mesura
Aprofitament de residus	a) Quantitat de material reutilitzat sobre el residu gestionat en l'activitat de Residus. b) Reducció del rebuig en l'execució dels treballs a l'activitat de Construcció c) Quantitat de rebuig total a tota l'entitat.	Tota Engrunes	a) Superar els valors obtinguts en el 2014. (32,25%) b) Reduir el % de rebuig sobre el residu generat, (6,80%) b) Reduir els valors obtinguts en el 2014. (10,82 %)	Recursos propis	Equip de Gestió de Residus i Serveis Equip de Construcció	Anual
Reducció de la compra material i consums d'oficines	a) Reducció de la compra de paper. b) Reducció de impressions en paper.	Tota Engrunes	a) Menor quantitat que l'any 2014 b) Menor impressions que l'any 2014	Recursos propis	Directors de tots els centres de treball	Anual
Actualització de la llicència d'activitats de la Nau de Montcada i Reixac	a) Adaptació la llicència d'activitat a la nova Normativa de RAEE	Gestió de Residus i Serveis	a) Presentació documentació canvi no substancial feta	Recursos propis	Gerent i Directora Gestió de Residus i Serveis	Anual
Recerca de noves activitats	a) Recerca de noves activitats. Presentació a nous concursos. b) Cercar nous serveis de fibrociment i incorporar a un nou operari c) Formular un projecte de preparació per la reutilització pel 2016	Gestió de residus i Serveis	a) Núm. de concursos presentats b) Realitzar un mínim de 20 intervencions/ anuals c) Projecte de l'activitat de PxR de RAEE.	Recursos propis	Directora Gestió de Residus i Serveis Equip de Gestió de Residus i Serveis	Anual

Període: 1 de gener fins 31 de desembre de 2015				Revisió: Juliol 2016			
Objectiu	Fita	Àrea o activitat on s'aplica	Indicador de seguiment	Mitjans / activitats	Responsable de la implantació i seguiment	Freqüència de mesura	
Millora en la secció de selecció de roba	a) Produir roba de botiga suficient per cobrir les necessitats dels punts de venda	Secció Roba	a) Realitzar el 100% de les entregues programades a botigues	Tria, classificació i transport de la roba	Encarregada Secció Roba, Gerent Directora de Gestió de Residus i Sereis	Anual	
	b) Reduir el % d'externalització en la venda de roba original en un 30-40 %		b) Tractar el 85-90 % de la roba recollida				

3.2 Valoració dels objectius i fites de l'any 2014

Període: 01 de gener al 31 de desembre de 2014			Revisió: Juliol de 2015	
Objectiu	Fita	Àrea o activitat on s'aplica	Indicador de seguiment	Valoració del compliment
Nova activitat a la construcció	a) Realitzar actuacions de desmuntatge i recollida de fibrociment, per adquirir coneixements pràctics de l'activitat	- Construcció	a) Realitzar més de 5 actuacions durant l'any	Objectiu no assolit Es van realitzar 3 pressupostos i cap va ser acceptat pels clients.
Recerca de noves activitats	a) Cercar nous clients particulars per la recollida selectiva (paper, esporga, ...) b) Consolidar l'activitat de recollida de fibrociment com a activitat especialitzada complementària a la recollida de residus	- Gestió de Residus i Serveis	a) Treballar amb 5 nous clients particulars b) Realitzar 1 actuació mensual com a mínim	1 nou client de recollides amb comandes realitzades superiors a 4 serveis/any. La resta de nous clients no supera els 2 serveis/any. Acord de col·laboració amb un nou client de manipulats (una nova activitat) amb inici de l'activitat pel 2015 . Objectiu no assolit Hem realitzat 14 actuacions a Residus i Serveis. Tenim com a clients que fem més d'una actuació a l'Ajuntament de El Prat i de Corbera de Llobregat i 2 autònoms. Objectiu assolit

Període: 01 de gener al 31 de desembre de 2014			Revisió: Juliol de 2015	
Objectiu	Fita	Àrea o activitat on s'aplica	Indicador de seguiment	Valoració del compliment
Presentació a diferents concursos	a) Presentació concurs renovació gestió roba BCN b) Presentació renovació deixalleria de Masquefa c) Seguiment i recerca de nous concursos	- Gestió de Residus i Serveis	a) Plica presentada b) Plica presentada c) Llistat i presentació dels concursos als que s'ha presentat	Plica presentada i adjudicació del servei . Objectiu assolit Plica presentada. Servei no adjudicat. Objectiu no assolit Hem presentat 12 ofertes. En quant a presentació d'ofertes Objectiu assolit . En quant a adjudicacions Objectiu no assolit
Millorar la venda de la roba	a) Incrementar la venda de roba reutilitzada en relació al 2013 b) Reduir la venda de roba original en relació al 2013	- Gestió de Residus i Serveis	a) Vendre un mínim de 450 Tn de roba reutilitzada durant l'any b) Valoritzar més del 80 % de roba original	Hem venut 414 tones de roba reutilitzable . Objectiu no assolit Hem valoritzat el 78,58% . (durant el 2013 75%) Hem millorat respecte al 2013 sense arribar al objectiu que ens van fixar. Objectiu no assolit
Millorar la gestió del magatzem	a) Realitzar un protocol de descàrrega al magatzem	- Gestió de Residus i Serveis	a) Realització de protocol o procediment operatiu	No s'ha fet un protocol escrit de descàrrega, encara que es fa amb uns criteris establert. Objectiu no assolit
Incrementar la presència per donar-nos a conèixer	a) Participar en les en les Fires i actes municipals	- Tota l'entitat	a) Assistir com a mínim a 6 actes a durant l'any	Hem assistit a 14 fires al carrer. Objectiu assolit
Gestió de residus del conjunt de l'entitat	Millorar el percentatge de Rebuig sobre el total de residu gestionat	- Tota l'entitat	% a assolir inferior al 10%	Hem arribat al 10.82% Objectiu no assolit
Determinació de nous indicadors	Identificar nous indicadors de qualitat, productivitat, ambiental i econòmics	- Tota l'entitat	Indicadors identificats	GESTIÓ DE RESIDUS: Objectiu assolit: S'han definit dos nous indicadors: % de material reutilitzat sobre el gestionat (al 2014: 32.25%) % de rebuig sobre el total de tones gestionades (al 2014 : 10.82%) CONSTRUCCIÓ: Objectiu assolit % de rebuig sobre el residu generat

Període: 01 de gener al 31 de desembre de 2014			Revisió: Juliol de 2015	
Objectiu	Fita	Àrea o activitat on s'aplica	Indicador de seguiment	Valoració del compliment
Consum de combustible	a) Baixar la quantitat de consum	Tota l'Entitat	a) Assolir un consum de entre 7 a 10 l/Tn. de residus, gestionats a l'activitat de Residus. b) Assolir un consum màxim de 8 l/servei realitzar a construcció. c) No superar la quantitat de 0,056 kg de CO2 per euro de facturació global. d) Llistat de mesures	Aquest objectiu no s'ha pogut valorar per manca de traçabilitat a causa de la dinàmica de l'activitat. Objectiu desestimat Aquest objectiu no s'ha pogut valorar per manca de traçabilitat a causa de la dinàmica de l'activitat. Objectiu desestimat Aquest objectiu s'ha desestimat per considerar que no reporta cap valor d'interès a l'entitat Objectiu no assolit no s'ha confeccionat cap llistat de mesures
Reduir el consum energètic de les instal·lacions pròpies	b) Aconseguir el creixement 0 en consum respecte les dades de l'any anterior a la Seu Central	- Tota l'entitat	e) Consum elèctric menor a 120,67 Mw/h f) Consum d'aigua menor a 291 m ³	Consum electricitat en seu social 107.86 Mwh Objectiu assolit Consum d'aigua a la seu social 285 m ³ . Objectiu assolit

Els resultats corresponents a l'any 2014 presenten una valoració de la feina feta, de la millora del comportament ambiental i de la capacitat que ha tingut Engrunes per assolir els objectius fixats.

Al llarg de l'any 2014, tant en el centre de treball de la Construcció com el de Gestió de Residus i Serveis, s'ha seguit treballant en la millora, reestructuració i optimització del procediments per tal de poder assolir els objectius fixats.

Tant en el centre de treball de la Construcció i com en el de Residus s'està apostant molt per la **nova activitat de desmuntatge i recollida de fibrociment**; encara hem de treballar per aconseguir fer més serveis i que l'activitat per si mateixa permeti crear nous llocs de treball. Referent a aquesta nova activitat, el centre de treball Construcció es va fixar l'objectiu de realitzar, al menys 5 actuacions en tot l'any 2014, objectiu que segons els indicadors corresponents no ha estat assolit, tot i que es van realitzar tres pressupostos però cap dels tres van ser acceptats pels clients. En canvi, el centre de treball Gestió de residus, sí ha estat un objectiu assolit ja que, es va fixar al menys, una actuació mensual i, segons els indicadors s'han realitzat 14 actuacions en tot l'any.

Referent al centre de treball de Gestió de Residus i Serveis, s'ha perdut capacitat de poder accedir a serveis per una major competència per part de grans empreses del sector en quant a presentació d'ofertes més econòmiques, pel que fa als concursos

públics. Això ha provocat que per l'any 2015, la deixalleria del municipi de Masquefa, no la gestionarem. A més, encara que hem assolit l'objectiu de presentació de concursos públics en 12 ocasions, cap d'ells han estat adjudicats a Engrunes. Pel que fa a l'objectiu en la "**Millora de la venda de la roba**", encara que no s'han assolit els objectius fixats, cal a dir que s'ha estat molt a prop de les 450Tn fixades de venda de roba reutilitzada. També cal destacar pel que fa a la valorització, tot i que l'hem incrementat en un 3,58 % no ha estat suficient per arribar a l'objectiu fixat en el 2014 del 80%.

4 ASPECTES AMBIENTALS

L'avaluació ambiental ha presentat com a resultat una identificació dels aspectes ambientals associats a les activitats productives. S'han aplicat criteris d'avaluació centrats en quatre factors:

- Compliment de la legislació (sí, no o no procedeix)
- Quantitat (1,2 o 5)
- Freqüència (1,2 o 5)
- Perillositat (1,2 o 5)

El sumatori d'aquests factors, quan dona una quantitat superior a 7 es classifica com a Aspecte Ambiental significatiu.

Llistat i avaluació d'aspectes ambientals

Un dels aspectes ambientals són els residus, que en el nostre cas són residus no perillosos. Aquests residus venen derivats de les diferents activitats, de les diferents recollides que es realitzen i els derivats dels usuaris a les Deixalleries; els generats per nosaltres, bàsicament, són els residus de l'activitat de la rehabilitació i manteniment d'habitatges. Els consums també constitueixen aspectes ambientals destacats, ja que estan relacionats amb el comportament ambiental de l'empresa i dels treballadors, especialment el d'electricitat i el del combustible.

En l'activitat de recollida i gestió de residus també hi ha el relatiu al procés d'higienització de la roba, destinada a la reutilització per botigues, en una sala estanca; aquest aspecte ambiental s'assenyala com a significatiu a causa de la perillositat del producte, encara que hi ha un mecanisme d'extracció d'aire a l'exterior. Per les quantitats que s'utilitzen i la periodicitat del seu ús no està sotmesa a una limitació d'emissions de COV's, com indica el Reial Decret 117/2003 (referent a la limitació de les emissions de compostos orgànics volàtils). També s'assenyala com a significatiu l'emissió a l'atmosfera de refrigerants, identificats en situacions d'emergència, realitzant-se revisions periòdiques dels equips i assegurant el seu bon estat. Finalment, el risc d'incendi a les instal·lacions es considera un aspecte ambiental significatiu, donat la quantitat de residus i emissions a l'atmosfera que provocarien.

Els aspectes ambientals significatius venen assenyalats:

Procés	Aspecte Ambiental	1CF	2D/1**	Natura	Impactes Ambientals	
Oficines Montcada i Reixac	Consum	N	D	Electricitat	Consum recursos naturals	
		N	D	Aigua	Consum recursos naturals	
	Consum	N	D	Aigües sanitàries	Consum recursos naturals	
		N	D	Combustible vehicles	Consum recursos naturals	
		N	D	Paper	Consum recursos naturals	
	Residus	Residus	N	D	Paper	Consum recursos naturals
			N	D	Envasos i plàstics	Contaminació ambiental
		N	D	Rebuig	Contaminació ambiental	
		Residus	N	D	Piles	Contaminació del sòl
			N	D	Tònners	Contaminació del sòl
			N	D	Fluorescents	Contaminació del sòl
	N		D	Combustible vehicles	Emissions atmosfèriques	
	Emissions atmosfèriques	E	D	Risc d'incendi	Consum d'aigua i generació de residus	
		E	D	Aire condicionat	Contaminació atmosfèrica	
	Gestió de Residus i Serveis: Recollida, Valorització, i Gestió de Residus Urbans	Consum	N	D	Electricitat	Consum recursos naturals
N			D	Combustible vehicles	Consum recursos naturals	
N			D	Aigua	Consum recursos naturals	
Residus no perillosos		N	D	Paper	Consum recursos naturals	
		N	I	³ Roba	Minimització de residus	
		N	I	³ Ferro	Minimització de residus	
		N	I	³ Plàstics i envasos	Minimització de residus	
		N	I	³ Paper i cartró	Minimització de residus	
		N	D	³ Paper	Consum recursos naturals	
		N	I	³ Vidre	Minimització de residus	
		N	I	³ Rebuig	Minimització de residus	
		N	I	³ Fusta	Minimització de residus	
		A	D	³ Abocament incorrecte de residus	Augment de residus no valoritzables	
Residus perillosos		N	I	³ RAEE	Minimització de residus	
		N	I	³ Envasos perillosos	Minimització de residus	
	N	D	³ Fluorescents	Minimització de residus		

Procés	Aspecte Ambiental	1CF	2D/1**	Natura	Impactes Ambientals
		A	D	Abocament incorrecte de residus	Augment de residus no valoritzables
		E	I	Abocament accidental de residus al terra	Contaminació del sòl
	Emissions atmosfèriques	E	D	Incendi	Consum d'aigua i generació de residus
		E	D	Desinfecció glutaraldehid	Contaminació atmosfèrica
	Contaminació acústica	N	D	Emissions fum vehicles	Contaminació atmosfèrica
		N	D	Soroll	Contaminació ambiental
Gestió de deixalleries	Consum	N	D	Aigua	Consum recursos naturals
		N	D	Aigües sanitàries	Consum recursos naturals
		N	D	Electricitat	Consum recursos naturals
		N	D	Paper	Consum recursos naturals
		N	D	Combustible vehicles	Contaminació atmosfèrica
	Residus no perillosos	N	I	³ Residus varis	Minimització de residus
		A	I	³ Abocament incorrecte de residus	Augment de residus no valoritzables
	Residus perillosos	E	I	³ Envasos perillosos	Minimització de residus
		N	I	³ Fluorescents	Minimització de residus
		A	I	³ Abocament incorrecte de residus	Augment de residus no valoritzables
	Contaminació acústica	E	I	³ Abocament accidental de residus al terra	Contaminació del sòl
		N	D	Soroll	Contaminació ambiental
	Conscienciació ambiental	N	I	Informació, tríptics i visites d'escoles	Minimització de residus
	Emissions atmosfèriques	E	D	Incendi	Consum d'aigua i generació de residus
N		D	Emissions fum vehicles	Contaminació atmosfèrica	
	Consum	N	D	Combustible vehicles	Contaminació atmosfèrica
	Residus	N	I	³ Rebuig	Minimització de residus
		N	I	³ Fusta	Minimització de residus
		N	I	³ Ferro	Minimització de residus
		N	I	³ Vidre	Minimització de residus

Procés	Aspecte Ambiental	1CF	2D/I**	Natura	Impactes Ambientals
Transport de residus		N	I	³ Plàstics i envasos	Minimització de residus
		N	I	³ Roba	Minimització de residus
		A	I	³ Abocament incorrecte de residus	Augment de residus no valoritzables
		E	I	Abocament accidental de residus al terra	Contaminació del sòl
	Emissions atmosfèriques	N	D	Emissions fum vehicles	Contaminació atmosfèrica
		E	D	Incendi	Consum d'aigua i generació de residus
	Contaminació acústica	N	D	Soroll	Contaminació ambiental
Manteniment, Rehabilitació i Reformes Integrals en l'activitat de construcció	Consum	N	D	Electricitat	Consum recursos naturals
		N	D	Combustible vehicles	Contaminació atmosfèrica
		N	D	Aigua	Consum recursos naturals
	Residus	N	D	Residus varis	Contaminació del sòl
		N	D	Runa	Contaminació del sòl
	Emissions atmosfèriques	E	D	Risc d'incendi	Consum d'aigua i generació de residus
		N	D	Emissions fum vehicles	Contaminació atmosfèrica
		N	D	Soroll	Contaminació ambiental

1 Condicions de funcionament (CF): Normals(N), Anormals (A), i d'Emergència (E)

2 Aspectes Directes (D) i Indirectes (I)

3 No procedent d'acció directa, procedent d'usuaris i petites empreses. Realitzem accions de sensibilització i valorització de residus

De l'avaluació realitzada dels aspectes ambientals (document RGE14-02, registre d'avaluació d'aspectes ambientals), durant el 2014 identifiquem com a aspectes ambientals significatius els produïts en cas d'incendis, de consum de combustible i d'utilització de glutaraldehid, per higienitzar la roba reutilitzable que va a botigues.

Durant el 2014, no s'ha produït cap cas d'incendi ni de situació anormal o d'emergència, i per tant cap resultat d'incidència ambiental significativa associada.

Pel que fa al consum de combustible durant el 2014, hem tingut menys consum i en conseqüència menor incidència ambiental en relació a la emissió de CO₂. La relació total de Tn CO₂/treballador/any ha estat més baixa que el 2013, el resultat es deu principalment a la baixada d'activitat.

4.1 Residus

La gestió dels residus, com a base de la nostra activitat, concentra els esforços de control operacional al nostre SIG. Aquesta gestió ve derivada de la recollida de residus sòlids urbans domèstics i d'assimilables a residus urbans. Aquestes recollides es realitzen a particulars, petites empreses, oficines, ... La recollida de residus és una de les activitats principals i comporta l'entrada de materials i residus a les nostres instal·lacions, classificades en diverses fraccions. Engrunes, gestiona adequadament la totalitat de les fraccions de residus recollits selectivament, bé a les nostres instal·lacions o mitjançant altres gestors autoritzats. Volem destacar la importància dels processos de valorització de residus que realitza l'Entitat i en especial aquells que condueixen a la reutilització. El total de residus que gestionem són:

Residu	Codi CER	Via de gestió
roba i teixits	200110	reutilització/valorització
paper i cartró	200101	Valorització
vidre	200102	Valorització
voluminosos fusta	200307	Reutilització
plàstic	200139	Valorització
ferralla	200140	Valorització
RAEE	200135	Valorització
rebuig	200301	abocament/valorització
fluorescents	200121	Valorització
tònens i cartutxos tinta	080317/8	Valorització
piles	160603/4	Valorització
fusta	200138	Valorització
metalls	200140	Valorització
bateries	200133	Valorització
sòlids i pastosos	200127	Valorització
fitosanitaris	200119	Valorització
àcids	200114	Valorització
medicaments i cosmètics	200132	Valorització
aerosols	160504	Valorització
bases	200115	Valorització
comburents	160904	Valorització
dissolvents	200113	Valorització
envasos buits	150110	Valorització

Després de la segregació i classificació que es realitza al Centre de treball, es prioritza la reutilització d'aquells materials que puguin tenir una sortida al mercat de segona mà i la valorització d'aquelles fraccions de residus que tinguin possibilitat de tornar al cicle productiu. Es segueixen els criteris de prioritziació basats en:

Prevenció → Reutilització → Valorització → Abocament

De forma directa l'entitat produeix poca quantitat de residus. Dels processos de valorització que tenen lloc a les nostres instal·lacions aconseguim un percentatge de recuperació força important que contribueix a la reducció global de residus municipals, el percentatge de rebuig sobre el total és de 11%.



Engrunes és Gestor de Residus Autoritzat. De les activitats relacionades amb la gestió de residus, els residus que gestionem són principalment d'origen domèstic o assimilable a domèstic. Com a residus **no perillosos** gestionem: residu tèxtil i assimilables, fusta i ferro dels voluminosos, paper de la recollida a empreses i administracions públiques i runa de la rehabilitació i manteniment d'habitatges. Els residus classificats com a no perillosos es gestionen segons la normativa vigent i donant prioritat a la reutilització vers el reciclatge i al reciclatge vers al dipòsit controlat i/o incineració. Els processos de valorització es fan a la seu central d'Engrunes: selecció i preparació per la reutilització, desballestament i classificació. **Com a residus perillosos** es recullen i gestionen alguns tipus de RAEE i alguns residus especials domèstics en petites quantitats, procedents tant de les recollides i buidats de pisos com de les tasques de rehabilitació i manteniment d'habitatges; aquests residus es classifiquen i es lliuren a gestors autoritzats.

A les Deixalleries es fa la recepció dels residus que porten els usuaris (particulars del municipi o petits empresaris).

Des d'Engrunes es realitzen accions de difusió de bones pràctiques ambientals relacionades amb els residus, tants als clients habituals de les activitats de recollida domiciliària com als usuaris de les Deixalleries: lliurament de tríptics, visites programades, realització de tallers, participació en accions de la setmana europea de prevenció de residus.

Engrunes realitza l'activitat de la Construcció buscant fórmules de millora en la gestió dels treballs i de millora ambiental, realitzant compres i gestionant els residus amb criteris ambientals. La Fundació Engrunes és **Transportista de Residus Autoritzats, incloent-hi els procedents de la construcció i demolició** amb el codi **T-1893**.

La **quantitat total de residus gestionats** a les dos activitats d'Engrunes, sense tenir en compte les gestionades en l'activitat de gestió de deixalleries han estat:

ANY 2014	Tn. de residus gestionats	Tn. de rebuig generat	% de rebuig
Activitat de Gestió de Residus i Serveis	1.648,94	181,50	
Activitat de Construcció	77,89	5,30	
Totals	1.726,83	186,80	10,82%

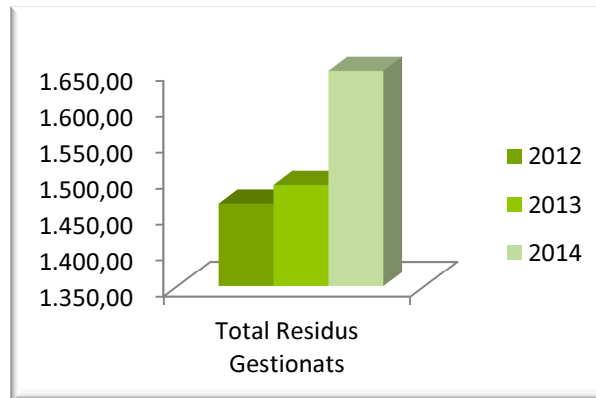
Segons el detall que es descriu en els apartats següents

Seu Central

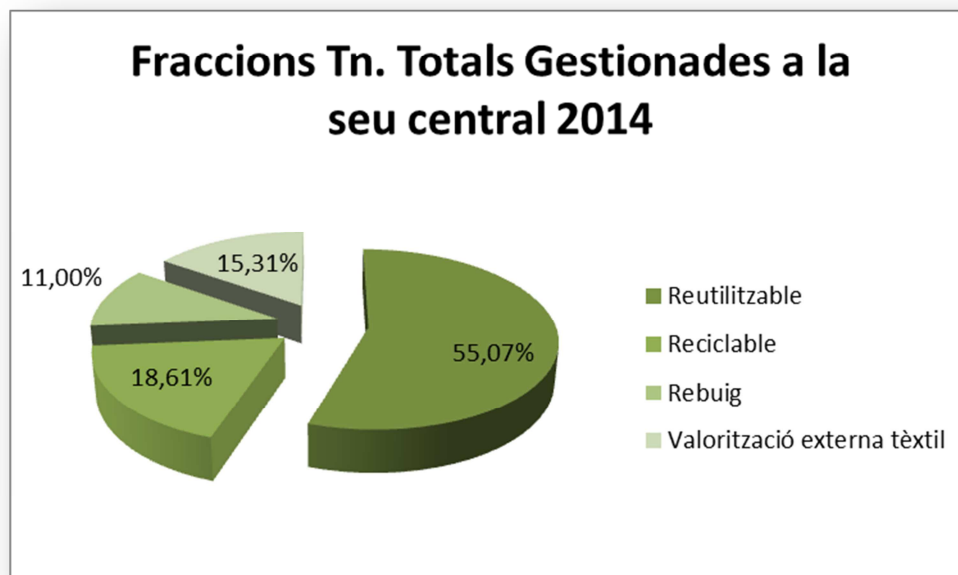
Les dades que presentem a continuació, són principalment derivades de les recollides selectives a les diferents activitats que es realitzen **des de la seu central**. Es presenten les dades de l'any 2014 i la comparativa amb els tres últims anys.

Sortides de Residus Tn.	2.012	2.013	2.014	% s/Total Tn. Gestionades
Cartró i paper	105,17	122,89	107,01	6,49%
Metalls	42,38	37,71	73,98	4,49%
Fusta	67,49	72,69	81,98	4,97%
Plàstic	9,11	15,27	22,73	1,38%
Vidre i Cava	2,38	2,06	5,25	0,32%
RAEE	19,77	23,43	12,78	0,77%
Rebuig Voluminosos 010 de BCN (valorització externa)	75,69	74,95	96,12	11,00%
Terres i runes	2,32	2,10	1,74	0,11%
Especials domèstics	1,13	1,65	1,36	0,08%
Total	445,94	433,66	488,33	
Tn de productes obtinguts de la valorització de residus	2.012	2.013	2.014	
Voluminosos reutilitzables	40,22	43,80	35,01	2,12%
Tèxtil reutilitzable	397,00	442,00	335,91	20,37%
Drap	331,00	319,00	537,22	32,58%
Valorització externa	243,00	252,12	252,47	15,31%

tèxtil				
Total	1011,22	1056,92	1160,61	
Total Tn. gestionades	1.457,16	1.490,58	1.648,94	100%



En el balanç de l'any 2014 observem que **s'ha produït un increment en la quantitat de tones dels residus gestionats en un 10,62%** respecte l'any 2013. Engrunes, és Gestor de Residus autoritzat i un increment de tones gestionades, ve donat per un increment d'activitat econòmica. Cal destacar l'increment de tones gestionades de la fracció tèxtil d'un 11%; les fraccions de metalls, vidre i cava s'han duplicat respecte l'any anterior. En canvi, la fracció paper i cartró s'ha reduït en un 13% degut a que l'activitat de recollida a diferents oficines que en el 2013 teníem contractades, ja no la realitzem (pèrdua concursos públics).



Nota: Dins la fracció rebuig s'inclou el voluminosos del 010

En el quadre anterior apareixen les fraccions corresponents a "**Valorització externa**" que es refereix a:

- Voluminosos de la recollida de 010 de Barcelona ciutat: que per contracte hem de portar a valoritzar a la Planta Municipal específica de voluminosos. El destí d'aquesta fracció el determina el nostre client.
- Fracció tèxtil sense processar: es genera en moments puntuals durant l'any, es una fracció que depèn de la nostra capacitat d'emmagatzematge i que externalitzem. L'objectiu que ens fixem és anar-la reduint progressivament fins a anul·lar-la.

De les dades que mostrem, cal destacar, que el **percentatge de rebuig**, que es situa en el **11 %**. Cal a dir, que el nostre punt feble és la valorització externa, ja que les Tn. no les hem processat nosaltres. El nostre objectiu, tal i com hem mencionat anteriorment, és eliminar aquesta fracció que es refereix el tèxtil.

Pel que fa a la fracció valoritzada (reutilització i reciclatge) el nostre objectiu és aconseguir el màxim de percentatge en la reutilització.

Depenent del tipus de servei que es realitza, aquests residus poden anar o bé a la Deixalleria o bé al Gestor final (recuperador o tractament final). La reutilització la fem o bé directament a les nostres botigues de segona mà o bé a través d'empreses externes (minoristes i majoristes). En el gran percentatge de reutilització que obtenim dels nostres processos de valorització el pes més important és del tèxtil. La nostra aportació a la sostenibilitat principal consisteix en donar una segona vida als residus, 55,07% en el 2014 de tots els residus gestionats.

Residus especials

Els residus especials que generen provenen de serveis de buidatge de pisos a particulars. Com hem dit anteriorment la nostra activitat principal és la de gestió de residus i en els residus especial que gestionen són provinents directament de les nostres activitats econòmiques.

sortides residus especials (Tn)	2012	2013	2014
Aerosols	0,028	0,038	0,042
Comburents	0,012	0,021	0,022
Dissolvents	0,044	0,021	0,021
Envasos buits	0,015	0,000	0,000
Fluorescents	0,149	0,071	0,073
Altres	0,158	0,265	0,195
Medicaments i cosmètics	0,074	0,295	0,164
Sòlids i pastosos	0,740	1,060	0,845
Tònners i cartutx de tinta	0,062	0,000	0,000
Total (Tn)	1,282	1,771	1,362

Residus de l'activitat de la construcció

Els residus que es generen a l'activitat de la Construcció, es porten directament de les obres a les deixalleries més properes.

Les dades dels residus generats en l'activitat dels últims 3 anys són:

Residus (Tn)			
	2012	2013	2014
Cartró			0,03
Fusta	14,95	32,35	27,61
Rebuig	56,53	7,94	5,298
Restes de Poda			4,78
Terra i Runes	50,49	29,69	38,203
Altres			1,965
Ferralla	0,93	0,22	0,00
Totals	122,9	70,2	77,89

	2012	2013	2014
Total Tn.	122,9	70,2	77,89
Núm. Treballadors	140	132	134
Tn/Treballadors	0,88	0,53	0,58

El percentatge de rebuig sobre el de residus és:

	2012	2013	2014
% de rebuig / total	46%	11%	6,80%

Dades de tones per serveis realitzats:

	2012	2013	2014
Tn any	122,9	70,2	77,89
Total serveis	1.064	1.751	1.705
Tn/serveis	0,12	0,04	0,05

S'observa que encara que hi ha un descens de serveis, ha hagut un increment de residu generat, tant en les quantitats totals com en les parcials (tones/serveis). La generació de residu depèn del tipus d'actuació a realitzar, és una variable que des de l'activitat no podem controlar, i els últims 2 anys no ha variat gaire. Ara bé, pel que fa a la quantitat de rebuig sobre el total de residu generat la dada que obtenim és positiva s'ha reduït al

6,80% ha baixat respecte al 2013 en un 36,36%. Això és degut a que a cada actuació es té en compte, cada vegada més, el “**Pla de prevenció de residus de cada actuació**” el que comporta la separació de residus a la mateixa obra.

Residus en l'activitat de gestió de deixalleries

La gestió de Deixalleries es realitza aplicant criteris ambientals en la gestió dels residus, donant molta importància a l'atenció que se li dona a l'usuari i essent coherents amb les explicacions i amb la tasca formativa que es realitza i de la segregació dels diferents residus.

A la gestió de les deixalleries es disposa en 6 tipus de sortides diferents:

Compostatge: Residu procedent dels treballs de jardineria

Dipòsit controlat-runa: terres i runes

Material recuperable: Bateria, paper i cartró, fil elèctric, porexpan, envasos HDPE natural, envasos HDPE color, envasos PET, matalassos, envasos plàstic film, envasos plàstic mixt, envasos plàstic PVC, envasos tetrabriks, ferralla, fusta, metalls, olis vegetals de cuina, olis minerals de motor, pneumàtics, radiografies, RAEE, vidre envàs color, vidre envàs transparent, vidre pla color, vidre pla transparent.

Especials: fluorescents i llums de Hg, piles, àcids, bases, dissolvents, aerosols, cosmètics, fitosanitaris, sòlids i pastosos, envasos bruts, envasos no identificats, olis no regenerables, tòners, altres.

Material reutilitzat: Ampolles de cava, tèxtil, voluminosos

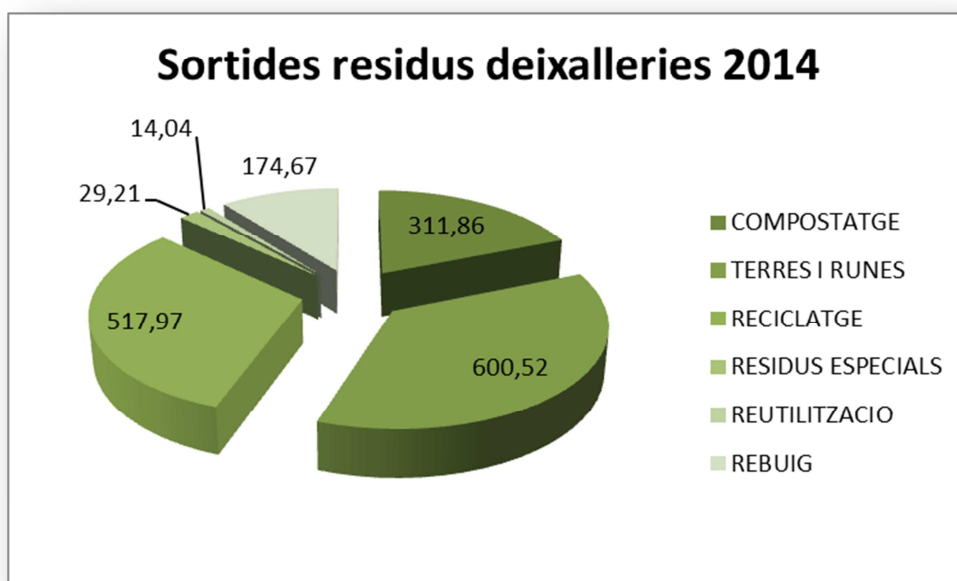
Rebuig: fracció resta, aquell residu que no entra en les categories anteriors i no es pot reutilitzar ni reciclar

Durant l'any 2013 i 2014 s'han gestionat 2 Deixalleries Municipals: Cerdanyola del Vallès i Masquefa. La variació de tones gestionades en relació a l'any 2012 es deu a que durant el 2012 gestionaven més instal·lacions.

Durant l'any 2014 han passat per les Deixalleries que gestiona la Fundació Engrunes un total de 1.648,27 tones de residus, amb un total gestionat de 0.03 Tn/habitant/any, amb un increment lleuger respecte l'any 2013.

Presentem el balanç de les tones gestionades durant l'any 2014, s'observa un petit increment respecte a les tones gestionades durant el 2013, que podria indicar un petit canvi del marc econòmic que habitualment està associat a un increment de generació de residus.

Tn. Gestionades	2012	2013	2014
COMPOSTATGE	511,65	281,82	311,86
TERRES I RUNES	983,05	581,65	600,52
RECICLATGE	871,63	485,62	517,97
RESIDUS ESPECIALS	43,75	27,60	29,21
REUTILITZACIO	50,08	15,38	14,04
REBUIG	368,02	182,86	174,67
Totals	2828,18	1574,93	1648,27



Per valorar com ha evolucionat l'ús de les deixalleries en el temps, analitzarem les dades de les deixalleries de Cerdanyola i de Masquefa que són les que hem gestionat, com a adjudicatari directes, durant l'any 2014. Analitzarem l'indicador tones/habitant/any, dels últims 3 anys

Si comparem les dades de les dues deixalleries, observem que a la deixalleria de Masquefa els valors són més alts; això és degut a que en aquesta deixalleria hi ha associada la gestió de residus provinents de la recollida selectiva municipal de voluminosos i de cartró a comerços, per això els valors són més grans.

	Any 2012			Any 2013			Any 2014		
	Hab.	Tn.	Tn residus /hab.	Hab.	Tn.	Tn residus /hab.	Hab.	Tn.	Tn residus /hab.
Cerdanyola del Vallès	57.892	1.210	0,02	57.642	1.145	0,02	57.402	1.213	0,02
Masquefa	8.373	466	0,06	8.429	430	0,05	8.406	435	0,05

Nota: dades actualitzades segons INE.es 2015

4.2 Aigües residuals

Actualment, Engrunes només aboca aigües sanitàries o domèstiques dels sanitaris (tant del magatzem i oficines a la Seu Social, com també en la gestió de les diferents botigues i Deixalleries). A les Deixalleries s'aboquen aigües d'origen pluvial al clavegueram corresponent a cada instal·lació.

4.3 Consums amb incidència ambiental

Referent al consums de matèries primeres i altres subministres, la política d'Engrunes és la de triar aquells que tinguin una menor incidència ambiental; pel que fa a les quantitats treballam per reduir-ne el consum al mínim possible: electricitat, aigua, combustible, productes de neteja de les instal·lacions i d'higienització de la roba de segona mà per botigues, i altres...

A banda de reduir o mantenir tots els consums respecte als anys anteriors, pel proper exercici, en quant al consum elèctric i en aquelles instal·lacions que sigui viable, volem d'una banda reduir la potencia contractada i d'altra fer un canvi de il·luminaries per unes de tipus leds.

En el 2014, Engrunes ja va realitzar un estudi per la seu social a Montcada i Reixac per tal de reduir encara més el consum elèctric en aquestes instal·lacions. Resta pendent de poder demanar altres estudis a diferents subministradores elèctriques per fer la comparativa de preus i prendre les decisions més adequades. Tenint en compte que la inversió de il·luminaries és important, podem dir que la inversió de canvi a leds es preveu sigui a llarg termini. Així doncs, una vegada presa la decisió es realitzarà un Pla d'Actuació.

4.3.1 Consum elèctric Seu Social

La seu social d'Engrunes té 2.577,42 m². El consum elèctric es produeix per l'ús dels llums als magatzems i a les oficines, utilització dels sistemes informàtics, utilització dels dos ascensors i dos muntacàrregues, pel sistema de calefacció/refrigeració, un carregador

per un carretó elevador, una màquina de premsar i empaquetar la roba i una premsa pel cartró. Actualment de forma regular hi ha/fan ús de les instal·lacions 50 persones.

Pel que fa als indicadors, a partir d'un anàlisi de consum domèstic i del sector terciari del municipi de Montcada i Reixac (font de consulta : l'Institut Català d'Energia del 2012), vam establir els següents indicadors de referència, que ens permeten valorar el nostre comportament respecte al consum elèctric:

- Superior a 4,199 MWh/treballador/any, consum molt rellevant
- De 1,149 a 4,199 MWh/treballador/any, consum rellevant
- De 1 a 1,149 MWh/treballador/any, consum poc rellevant

A la **Seu Central** es pot observar que les dades de consum de l'electricitat en aquests últims tres anys, han anat baixant consecutivament encara que de forma moderada; el 2014 respecte l'any anterior ha resultat 10,60 % de menys consum.

SEU CENTRAL	Consum anual	Consum	Núm.	Consum/	Emissions	Tn eq CO ₂ /
Any	(Mw/h)	(Mw/h)/m ²	Treballadors	nº treballadors/any	(Tn)	nº treballadors
2012	123	0,05	34	3,62	28,66	0,84
2013	120,67	0,05	34	3,55	28,12	0,83
2014	107,86	0,04	50	2,16	25,13	0,5

Les dades resultants : 2.16 Mwh/treballador/any, mostren que el consum **a la Seu Central d'Engrunes és rellevant** .

4.3.2 Consum d'aigua

L'aigua que s'utilitza a les nostres instal·lacions són de xarxa. En general, i per una sensibilització sobre el consum, durant l'any es realitzen campanyes informatives mitjançant cartells informatius.

Pel que fa als indicadors, a partir d'un anàlisi de dades obtingudes de consum a Catalunya (segons Idescat a l'any 2013: Consum Industrial 23,16 m³/habitant/any); vam establir els següents indicadors de referència, que ens permeten valorar el nostre comportament respecte al consum d'aigua:

- Superior a 23 m³/treballador/any , consum molt rellevant
- de 10 a 23 m³/treballador/any, consum rellevant
- de 1 a 10 m³/treballador/any, consum poc rellevant

A la **Seu Central** el consum al 2014 ha estat de 285 m³, quantitat poc significativa; el consum ha baixat moderadament respecte l'any 2013 en un 2,61%, mantenint-se en un consum baix.

A la taula adjunta es mostra com ha evolucionat el consum en els darrers anys, així com el consum derivat de cada treballador que està a les nostres instal·lacions (50 treballadors).

	Consum aigua anual (m3)	Núm. treballadors	Consum/núm. Treballadors
2.012	295	34	8,68
2.013	291	34	8,56
2.014	285	50	5,70

Comparant el consum per treballador i any, 5,70 m³, amb les dades de referència establertes, estem dins dels paràmetres que ens hem marcat com a **consum poc rellevant** millorant encara més l'any anterior 2013.

Per l'any 2015, en el nostres objectius ambientals, ens hem fixat realitzar una campanya de sensibilització amb la finalitat de reduir o mantenir el nivell consum d'aigua.

4.3.3 Consum de combustible

El consum de combustible es controla amb la intenció de millorar la gestió logística del nostre parc de vehicles. Engrunes mou una flota de 37 vehicles que formen part dels equips de treball de les diferents activitats. La Construcció mou 13 vehicles i Gestió de Residus i Serveis en mou 24 vehicles amb una quantitat important de vehicles de gran tonatge (els camions de gran tonatge porten incorporat el sistema SCR, Reducció Catalítica Selectiva que permet reduir el nivell d'emissions). Com s'observa l'activitat de Gestió de Residus i Serveis, comparativament consumeix més litres de combustible, la qual cosa entra dins dels valors esperats. La disminució progressiva del consum es deu a una baixada d'activitat per pèrdua de serveis de transport de residus.

Les dades globals d'emissió de CO₂ referit al consum de combustible **de tota l'entitat** les detallam en la taula que s'adjunta seguidament.

Les variacions en el consum de combustible a Engrunes normalment està associat principalment al volum d'activitat de gestió de residus (recollida i transport) i podem observar com canvien els consums en els últims 3 anys, encara que les dades de CO₂ no varien massa, el resultat del 2014 és el millor en relació a l'any 2013.

TOTA L'ENTITAT	Consum Litres	Emissions Tn. CO ₂	Núm. treballadors	Tn eq CO ₂ /nº treballadors
2.012	118.416	309	140	2,13
2.013	104.720	273	132	1,92
2.014	89.784	234	134	1,75

Nota: respecte a la declaració ambiental del 2014, les dades d'aquest quadre de consum s'han actualitzat amb la inclusió del consum de combustible que s'utilitza per als desplaçaments dels treballadors d'estructura

4.3.4 Consum matèries primeres

Les nostres matèries venen relacionades a la recollida de residus de l'entitat, analitzades en aquesta Declaració Ambiental.

4.4 Eficiència energètica

La comparativa dels últims 3 anys mostra un lleuger increment de millora en l'eficiència energètica al 2014.

140 Treballadors	Any 2012		CO2 (1MWh=0,233 Tn.CO2)
Consum elèctric	151,22 MWh	1,08 MWh/treballadors	0,25 Tn. CO2/Treb.
Benzina 118.416 l (1 l.=0,012 MWh)	1.420,99 MWh	10,15 MWh/treballadors	2,36 Tn. CO2/Treb.
Total	1.519,78 MWh	10,86 MWh/treballadors	2,61 Tn. CO2/Treb.

132 Treballadors	Any 2013		CO2 (1MWh=0,233 Tn.CO2)
Consum elèctric	152,03 MWh	1,15 MWh/treballadors	0,27 Tn. CO2/Treb.
Benzina 104.720 l (1 l.=0,012 MWh)	1.256,64 MWh	9,52 MWh/treballadors	2,22 Tn. CO2/Treb.
Total	1.319,98 MWh	10 MWh/treballadors	2,49 Tn. CO2/Treb.

134 Treballadors	Any 2014		CO2 (1MWh=0,248 Tn.CO2)
Consum elèctric	136,94 MWh	1,02 MWh/treballadors	0,25 Tn. CO2/Treb.
Benzina 89.784 l (1 l.=0,012 MWh)	1.077,41 MWh	8,04 MWh/treballadors	1,99 Tn. CO2/Treb.
Total	1.214,35 MWh	9,06 MWh/treballadors	2,24 Tn. CO2/Treb.

4.5 Emissions atmosfèriques

Engrunes té associades emissions corresponents al funcionament dels vehicles que efectuen la recollida i el transport dels residus, el trasllat dels equips de rehabilitació i manteniment d'habitatges. Els vehicles passen les revisions tècniques pertinents per assegurar que les seves emissions són adequades als estàndards actuals i compleixen la normativa vigent.

Les emissions d'olors, es podrien produir a les deixalleries, coincidint amb períodes de temperatures altes i d'humitat elevada; donat que l'únic residus orgànic que podria produir males olors és l'esporga i la composició del residu que entra a la deixalleria principalment és llenyosa, no s'observen olors significatives

A la Seu Social d'Engrunes es disposa de sistema de calefacció/refrigeració. S'assenyala com a significatiu l'emissió a l'atmosfera de refrigerants, identificades en situacions d'emergència. Es realitzen revisions periòdiques dels equips i s'assegura el seu bon estat.

En cas d'incendi, les instal·lacions estant condicionades segons la normativa legal vigent i disposen d'alarma connectada a una Central d'alarmes que avisaria als serveis d'urgències en cas de necessitat. Cada Centre de treball disposa d'un Pla d'Autoprotecció i Emergències per actuar en cas d'incendi i de vessaments accidentals de qualsevol tipus. Periòdicament es realitzen simulacres d'emergència a cada Centre de treball.

Dintre de l'activitat de la tria i selecció de la roba per la seva reutilització, es procedeix a la desinfecció d'aquesta amb glutaraldehid en una Sala de desinfecció. Aquesta Sala és estanca, tenint una sortida d'aire a l'exterior. Es contempla que, per la quantitat de producte i les vegades que s'utilitza, no està sotmesa a una limitació d'emissions de COV's, com indica el Reial Decret 117/2003 (referent a la limitació de les emissions de compostos orgànics volàtils).

4.6 Contaminació acústica

Engrunes no genera sorolls que puguin suposar una contaminació acústica per l'entorn, ja que esta situada en una zona de tipus industrial i es treballa en horari d'impacte reduït, de 7 a 19 hores. Les Deixalleries mantenen uns horaris equivalents, en funció de l'ordenança municipal corresponent i se situen lluny de zones residencials.

4.7 Contaminació del sòl

El risc de contaminació del sòl és mínim (associat a situacions potencials d'emergència o accidentals) degut al tipus d'activitat que s'executa. La Seu Social, les botigues i les Deixalleries estan completament pavimentades.

4.8 Biodiversitat

Engrunes compta amb unes instal·lacions que ocupen un total de 2.577,42 m² construïts i la quantitat de treballadors durant el 2014 ha estat de 134 , això dona un valor de biodiversitat de 19,23 m²/treballador

5 NORMATIVA APLICABLE

5.1 Activitat, prevenció i control ambiental

- ✓ Engrunes té la Llicència Ambiental de l'activitat des de l'any 2009
- ✓ Es compleix i s'aplica la Llei 20/2009 de prevenció i control ambiental

5.2 Aigües residuals

- ✓ Les aigües abocades són aigües sanitàries
- ✓ El servei de clavegueram està connectat a la Xarxa Municipal

5.3 Residus (especials i no especials)

- ✓ Tots els residus són segregats convenientment per facilitar-ne la correcta gestió.
- ✓ La Fundació Engrunes disposa de Codi de Gestor de residus E-1198.10
- ✓ La Fundació Engrunes disposa de Codi de Transportista de residus T-1893
- ✓ La Fundació Engrunes disposa de Codi de productor de residus P-39715.2
- ✓ Engrunes, Recuperació i Manteniment disposa de Codi de productor de residus P-57704.1
- ✓ La Fundació Engrunes, realitza anualment la Declaració Anual de Residus per a Gestors (DARIG).
- ✓ Engrunes, Recuperació i Manteniment, Empresa d'Inserció, S.L.U., realitza anualment la Declaració Anual de Residus per a productors (DARI).
- ✓ Cada 4 anys es realitza l'estudi de minimització de residus perillosos.
- ✓ Es disposa de tota la documentació acreditativa de la gestió de residus així com els corresponents registres de sortida.
- ✓ Tots els residus es transporten/gestionen mitjançant transportistes/gestors autoritzats o bé mitjançant deixalleria (quan sigui requisit del client).
- ✓ Es compleix el Decret 93/1999 i les seves disposicions posteriors sobre procediments de gestió de residus.
- ✓ No s'accepta a les instal·lacions cap residu que no estigui contemplat a la Llicència Ambiental.
- ✓ Als contractes d'obres i als plecs de condicions generals i/o específiques consta l'obligació d'acreditar la correcta gestió de les runes. Els responsables de l'activitat porten el control de la correcta gestió dels residus generats. La Fundació Engrunes al Registre de Transportistes de Residus no especials procedents de la construcció i demolició amb el codi TRC-7, segons el Decret 89/2010 en el que s'aprova el programa de gestió de residus de la construcció de Catalunya (PROGROC).
- ✓ Els residus especials s'envasen, emmagatzemen i etiqueten segons la normativa vigent i, en cap cas, es superen els sis mesos màxims d'emmagatzematge.
- ✓ En totes les instal·lacions es disposa d'un Pla d'Autoprotecció per, entre altres, poder actuar davant de vessaments accidentals, segons el Reial Decret 393/2007 de 23 de març.
- ✓ Es disposa d'assegurança de Responsabilitat Ambiental per cobrir possibles afectacions al Medi Ambient, provocades per les nostres activitats.
- ✓ Es disposa de diferents contenidors a les instal·lacions per la segregació dels diferents residus.

5.4 Vehicles

- ✓ Es mantenen al dia els manteniments necessaris als vehicles.
- ✓ Es passen les ITV's necessàries a les característiques de cada vehicle, tal com estipula la normativa vigent.

5.5 Obres

- ✓ Es compleix amb la qualificació professional del personal que efectua les butlletes d'instal·lació de gas, aigua i llum.
- ✓ Als contractes d'obra i als plecs de condicions a on s'especifica, s'acredita la correcta gestió dels residus així com les corresponents llicències d'obres municipals. En cas d'obres majors es contempla la normativa vigent.
- ✓ L'entitat disposa d'un procediment a on s'especifica la necessitat de segregar els residus i realitzar una gestió efectiva d'aquests.
- ✓ Sempre que així ens ho permet el client, apliquem mesures d'eco-eficiència i sostenibilitat a les reformes integrals que realitzem.

5.6 Emissions a l'atmosfera

- ✓ No superar valors límit d'emissions a l'atmosfera. Utilitzar productes respectuosos amb el Medi Ambient, segons la Llei 6/1996 de protecció de l'ambient atmosfèric.
- ✓ Per tasques de desinfecció, el producte que s'utilitza no està sotmès a una limitació d'emissions de Compostos Orgànics Volàtils (COV), prenent de referència el Reial Decret 117/2003 de limitació d'emissions COVs (normativa estatal).
- ✓ Les emissions a l'atmosfera dels vehicles venen controlades per les revisions periòdiques i per les revisions d'ITV.

5.7 Sorolls

- ✓ El soroll causat per l'entitat compleix amb la normativa vigent.
- ✓ Amb els vehicles, en cap cas es supera els límits de contaminació acústica.
- ✓ Es compleix el Decret 176/2009 de protecció contra la contaminació acústica.

5.8 Altres

- ✓ Anualment es realitzen simulacres d'emergència per comprovar que les mesures proposades són les més adients.

6 TERMINI PER LA SEGÜENT VERIFICACIÓ

Fundació Privada Engrunes i Engrunes, Recuperació i Manteniment, E.I., S.L.U, es comprometen anualment a elaborar la declaració ambiental.

Última data de renovació de dades:

Data de revisió de dades:

Data:

Nom del verificador Mediambiental:

SGS ICS Ibérica, S.A.

Nº d'acreditació: **ES-V-0009**