



**BALANÇ SOCIAL  
INSERCIÓ SOCIOLABORAL**

---

FUNDACIÓ PRIVADA ENGRUNES 2014

## ETAPA LABORAL 2014

L'objectiu de la Fundació Engrunes és la rehabilitació, reeducació i integració de persones excloses i marginades per la societat, a través del contracte de treball i l'administració de serveis socials, sanitaris, educatius i formatius, així com el desenvolupament d'activitats empresarials de tot tipus directament realitzades per la Fundació, o mitjançant la creació o participació en empreses d'inserció social amb qualsevol forma jurídica i en els termes que la legislació estableixi a cada moment.

La nostra tasca és acompanyar i preparar a la persona en situació o en risc de marginació per tal que s'incorpori a la societat, facilitant la primera eina indispensable: el treball com instrument capacitatiu de la persona i potenciador, clau de la seva vida social.

La inserció sociolaboral va dirigida a persones en situació d'exclusió o en greu risc d'arribar-hi; que estiguin desocupades i que tingui dificultats importants per integrar-se en el mercat de treball ordinari. Aquestes persones troben importants dificultats per accedir al mercat de treball, per mancances socials, econòmiques, educatives i de qualificació laboral.

Fundació Engrunes proporciona feina, formació i acompanyament a aquests treballadors/ores i se'ls demana que mantinguin el seu compromís d'acceptar el suport formatiu, laboral i social de la Fundació així com el desenvolupament del seu pla d'inserció d'una durada de 2 anys, fins que estiguin preparats per accedir al mercat ordinari.

### QUE ES EL PROCÉS D' INSERCIÓ SOCIOLABORAL?

És el procés que combina la lògica empresarial, que consisteix en la producció de béns i serveis, amb metodologies que fan possible l'ocupació laboral dels més desfavorits i que es troben en una situació d'exclusió social.

És el procés que fa una persona provinent de l'exclusió o en risc de patir-la, en un ambient laboral, a través d'un contracte de treball i l'acompanyament de professionals socials i educatius durant tot el procés.

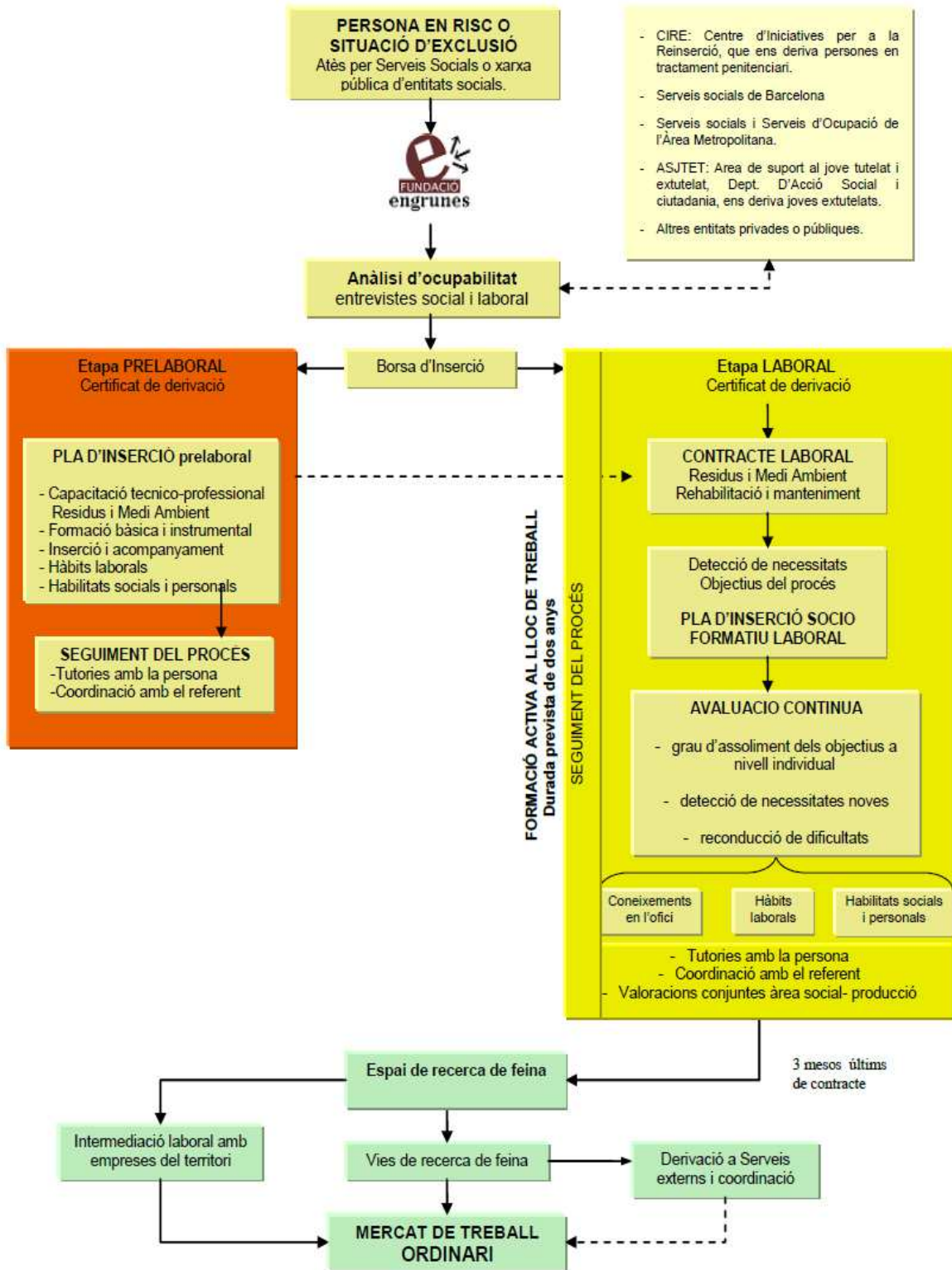
Aquest procés possibilita a la persona la recuperació o aprenentatge d'un ofici i paral·lelament un acompanyament socioeducatiu per la adquisició d'altres qualitats com la autoestima, la responsabilitat, l'autocontrol, el treball en equip, etc.

El procés d'inserció sociolaboral el tenim temporalitzat en dos anys a Engrunes, tot i que a vegades pot ser més curt o necessitar de més temps per la consecució del objectiu que acordem en el pla d'inserció.

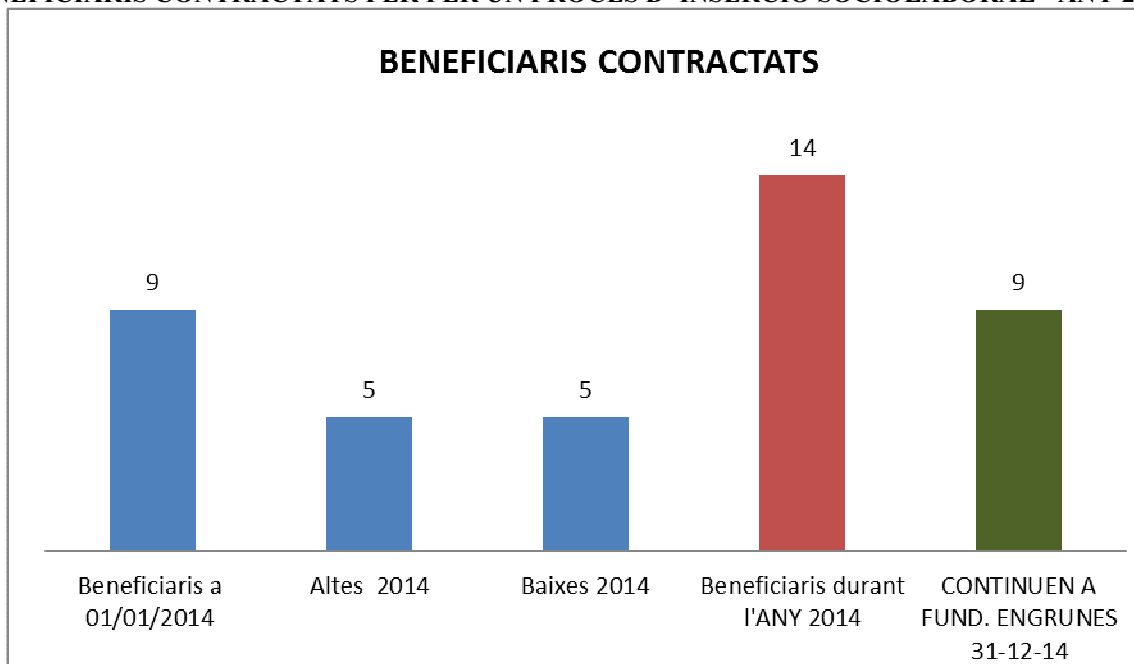
Durant el procés pretenem que la persona recuperi la seva dignitat i autonomia perduda com a conseqüència de la seva exclusió social i passi a una situació d'integració i de participació activa en la societat

Durant l'any 2014 hem acollit, integrat  
laboralment i/o donat continuïtat laboral a 14  
treballadors/es en procés d'inserció, que han estat  
contractats i fent un procés al recurs de  
FUNDACIÓ ENGRUNES, GESTIO DE  
RESIDUS I SERVEIS

ESQUEMA PROCÉS D' INSERCIÓ SOCIOLABORAL - ITINERARI D' INSERCIÓ



## BENEFICIARIS CONTRACTATS PER FER UN PROCÉS D' INSERCIÓ SOCIOLABORAL - ANY 2014



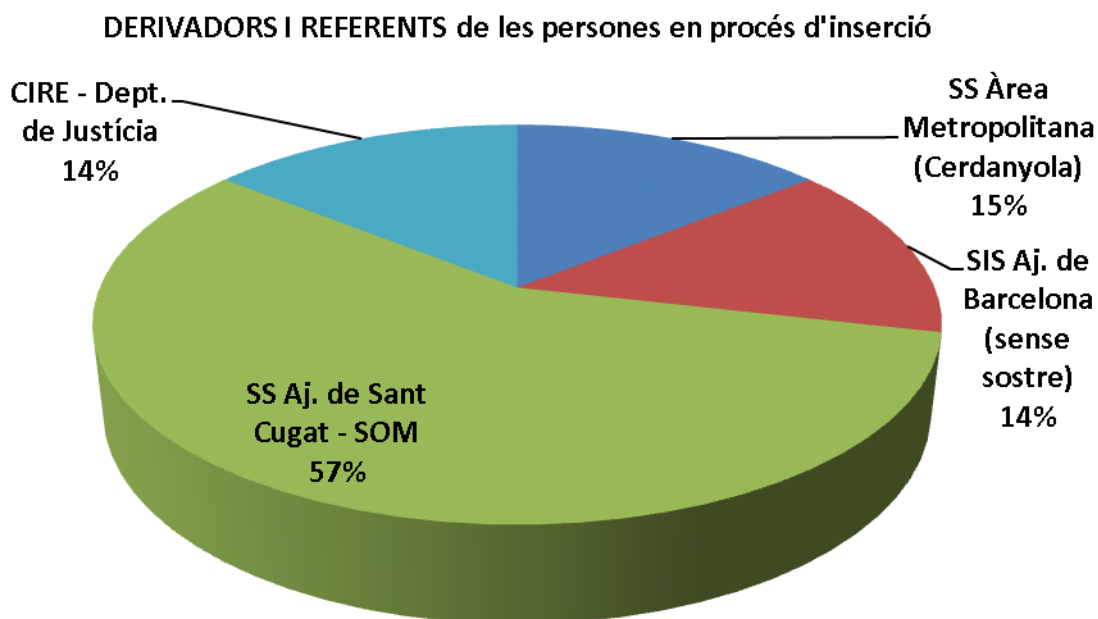
### INTERVENCIÓ SOCIAL, TASCA EDUCATIVA I FORMACIÓ ACTIVA EN EL LLOC DE TREBALL.

Les activitats en les que treballen les persones en procés d' inserció sociolaboral son **Gestió de Residus i Medi ambient** .

Els llocs de treball a través dels quals adquireixen una formació tècnica professional son:

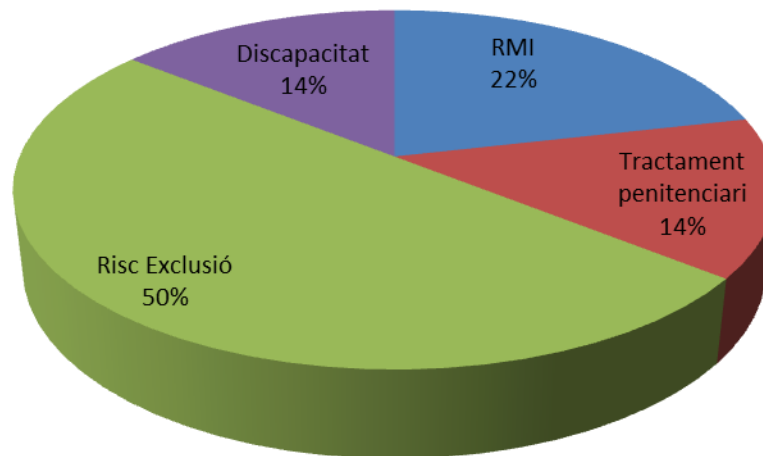
- peó de recollides i magatzem (carrega i descarrega)
- Peó amb carnet de conduir
- Peó de deixalleria
- Depenent de botiga de 2<sup>a</sup> ma

**2014 - Els organismes i entitats dels que han estat derivades i contractades en procés d'inserció a Fundació Engrunes queden reflectits als gràfics**



**2014 - Els col·lectius a que pertanyen les 14 persones en procés d' inserció Sociolaboral son:**

**LABORALS FUNDACIÓ ENGRUNES 2014 COL·LECTIUS ATEOSOS**

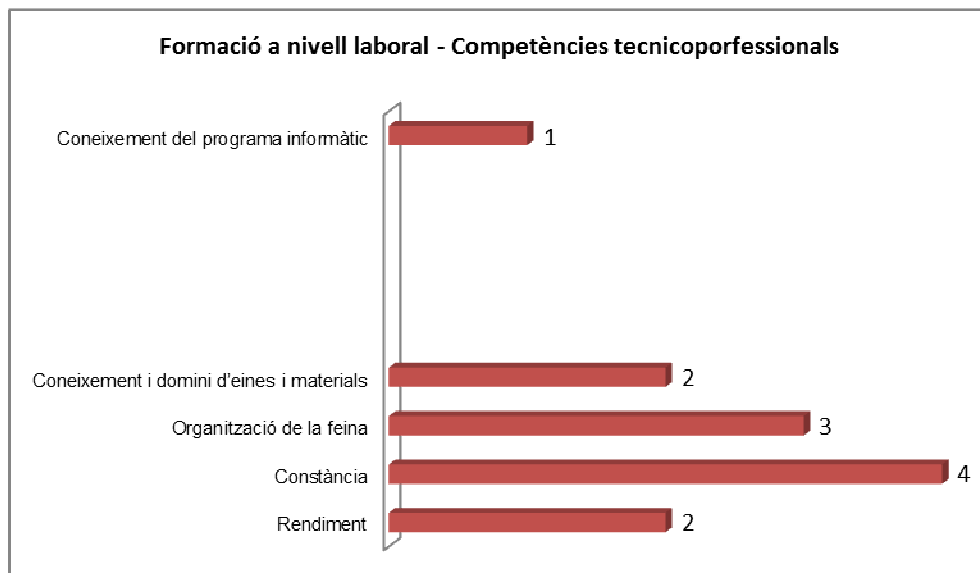


**Els Objectius treballats amb les persones amb contracte de treball, en procés d'inserció sociolaboral el 2014 han estat:**

- **A nivell laboral:** Formació professional. Entrenament d'hàbits de treball i actituds de treball
- **A nivell de suport personal:** Procés de millora personal per a donar resposta a les necessitats/demandes individuals, al mateix temps que als requeriments del mercat de treball.

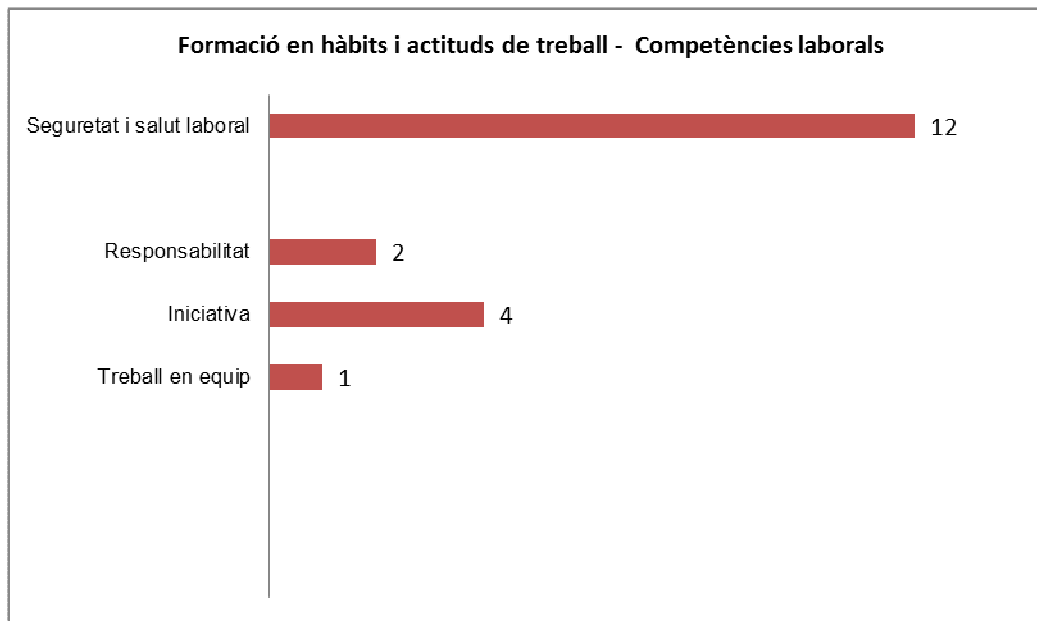
**A nivell laboral: Formació professional**

Els objectius que veurem a continuació es treballen amb el global de treballadors, tot i que fem especial incidència en alguns d'ells que considerem com a prioritaris segons el cas concret, a nivell individual. Il·lustrem el numero de persones amb les que s'ha treballat cada objectiu.



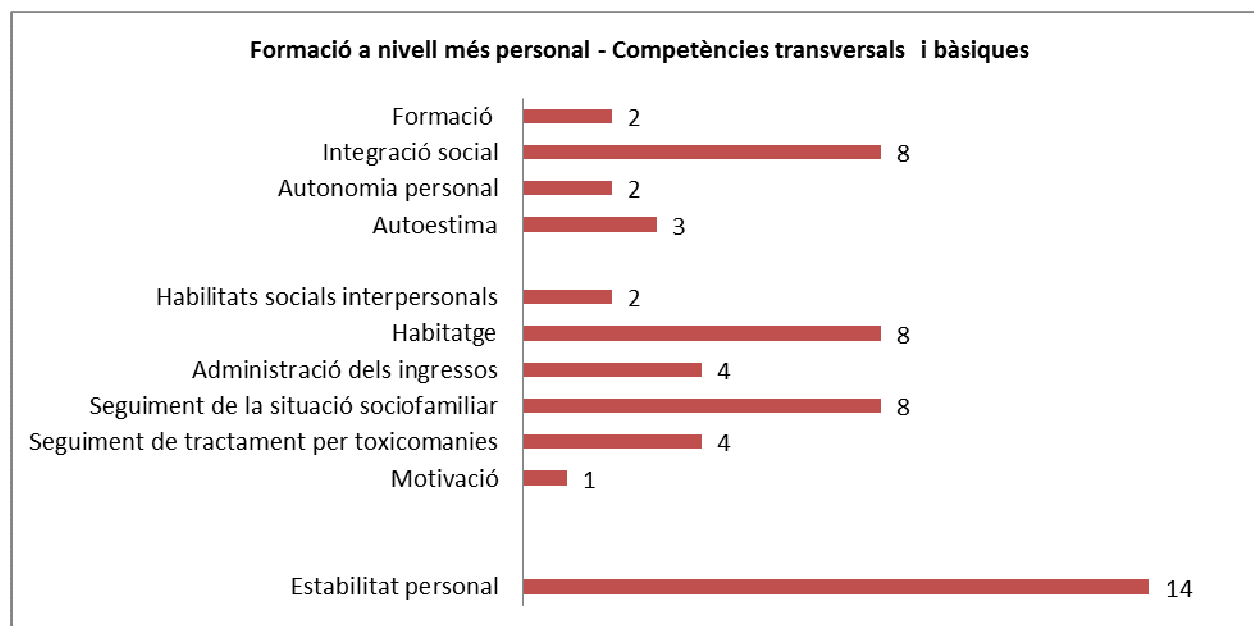
### **A nivell laboral : Formació en hàbits i actituds de treball**

En aquest nivell hem treballat els següents objectius amb la freqüència que veiem



### **A nivell de suport personal i competències transversals**

Són els objectius més personalitzats del Pla d'Inserció, Per establir-los partim de la informació facilitada pel referent extern, contrastada amb el seguiment personal durant els dos primers mesos, i acordats amb cada treballador per tal d'implicar-lo en el seu procés.



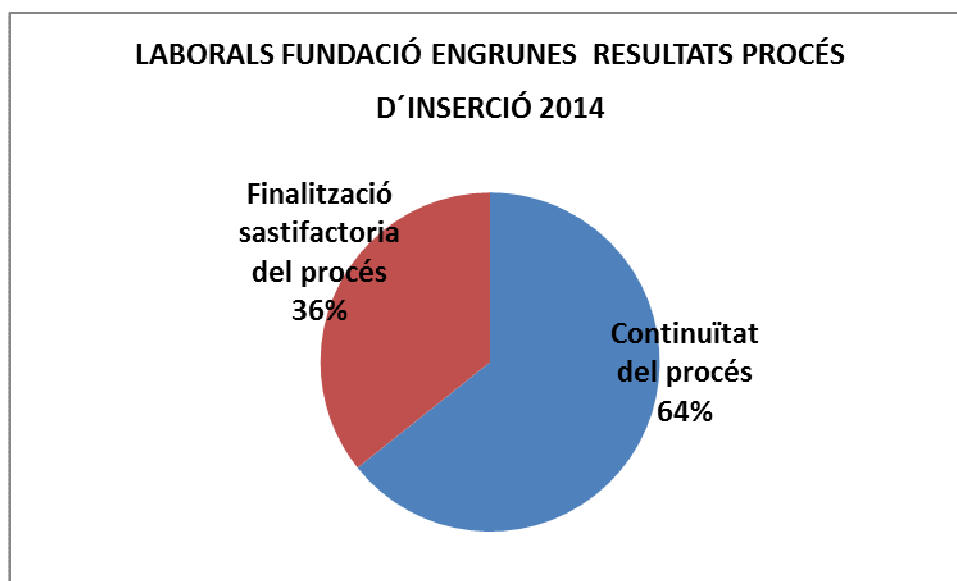
## ELS RESULTATS DELS QUE HAN FET UN PROCÉS D'INSERCIÓ HAN ESTAT:

De les 14 Persones contractades durant el 2014 per fer un procés d'inserció

### 5 PERSONES HAN FINALITZAT EL SEU PROCÉS D'INSERCIÓ AMB VALORACIÓ SATISFACTORIA

- **3 PERSONA S'HA INSERIT AL MERCAT ORDINARI**  
En treballs de residus, Hosteleria i atenció a persones grans
- **2 PERSONES** continuem amb elles fent seguiment per a la recerca de feina

**9 PERSONES CONTINUARAN EL PROCÉS D'INSERCIÓ SOCIOLABORAL EL 2014**



## ESPAI DE RECERCA DE FEINA AL MERCAT ORDINARI 2014

En els darrers dos anys hem reduït considerablement les accions d'orientació, recerca i prospecció envers la inserció laboral al mercat ordinari de les persones que es troben a l'etapa final del seu procés d'inserció a l'entitat.

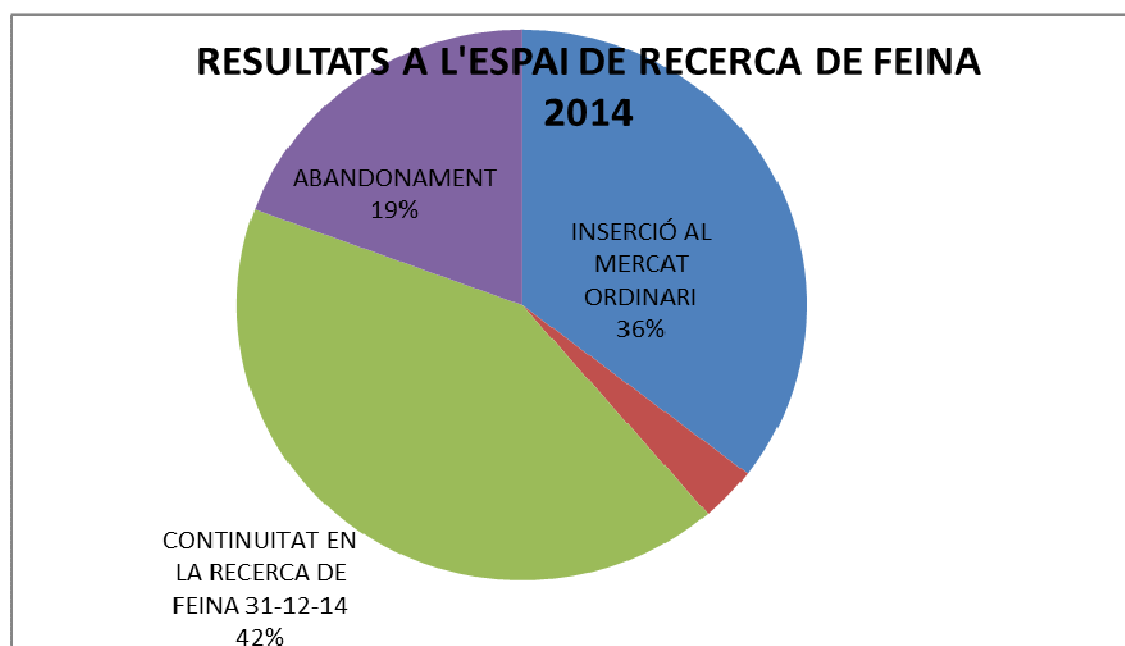
Durant l'any 2014, les accions d'intervenció tenen l'objectiu d'ACOMPANYAR la persona durant aquesta etapa final per, en primer lloc, prendre consciència de l'acabament del contracte, mantenir la motivació per a enfrontar-se a la nova situació, tenir un espai per a la reflexió personal dels propis interessos i necessitats, així com dels requeriments del mercat de treball, i elaborar el currículum de forma individualitzada, escollint el model de currículum que més s'ajusti al perfil i punts forts-febles de cada persona.

També en aquesta etapa final fem accions de derivació d'aquelles persones que així ho vulguin al servei d'orientació-recerca laboral més proper al seu lloc de residència. O en tot cas, els orientem perquè puguin adreçar-se ells pel seu compte a entitats que puguin atendre'ls per aquest fi, segons el col·lectiu i el territori.

**A l'inici de l'any 2014 teníem 1 persona d'alta, i al llarg de l'any hem ofert i han acceptat aquest acompanyament 29 persones més de Fundació Engrunes i l'Empresa d'Inserció. El total de participants ha estat 30 persones.**

La VALORACIÓ de tots els participants en aquesta etapa ha estat "CORRECTA".  
I, pel que fa als RESULTATS, són aquests:

VALORACIÓ PROCÉS DE RECERCA		RESULTATS	
Correcte	<b>24</b>	Participants	30
Bona	6	Insercions al mercat ordinari	<b>11</b>





## ETAPA PRE-LABORAL 2014

L'etapa Pre-laboral sorgeix de la necessitat de cercar mecanismes d'inclusió a persones perceptores de la RMI, que aproximadament en el 75% dels casos han estat persones sense sostre, i trobem que és convenient per a la seva inserció laboral que facin prèviament un procés de capacitació on tinguin la oportunitat d'activar-se, millorar l'autoestima i motivació, entrenar hàbits bàsics de treball, i fer un procés de millora personal. Aquest procés previ, que pot durar un any màxim, pot facilitar la inserció laboral posterior d'aquestes persones a l'Empresa d'Inserció.

### FINALITAT:

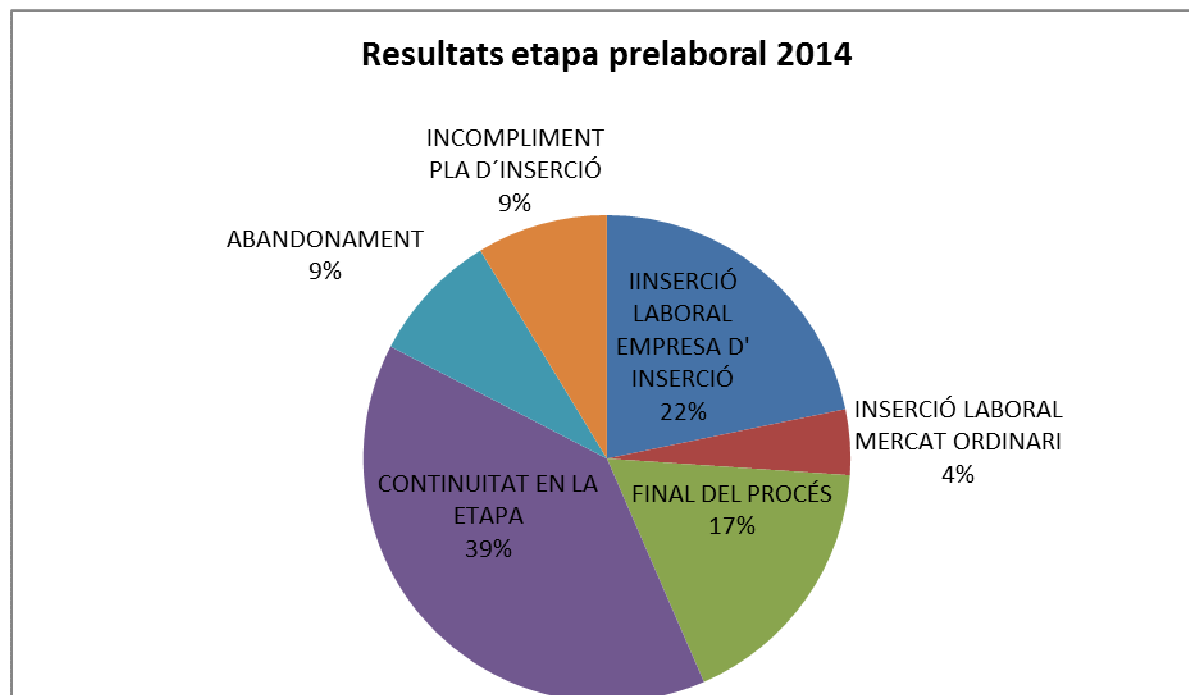
- Aconseguir una transició exitosa al món laboral.
- Emprendre un procés de millora personal que doni resposta a les necessitats i consecució d'objectius individuals, i alhora als requeriments del mercat de treball.

### Els OBJECTIUS són :

- Desenvolupar les competències tècniques necessàries per al desenvolupament de l'activitat: OPERARI DE RESIDUS I MAGATZEM
- Re-entrenar les habilitats professionals necessàries per al desenvolupament de qualsevol activitat laboral del sector de magatzem.
- Re-entrenar o adquirir les competències bàsiques: llengua, càlcul i informàtica funcional.
- Desenvolupar competències transversals que puguin transferir a qualsevol entorn laboral.

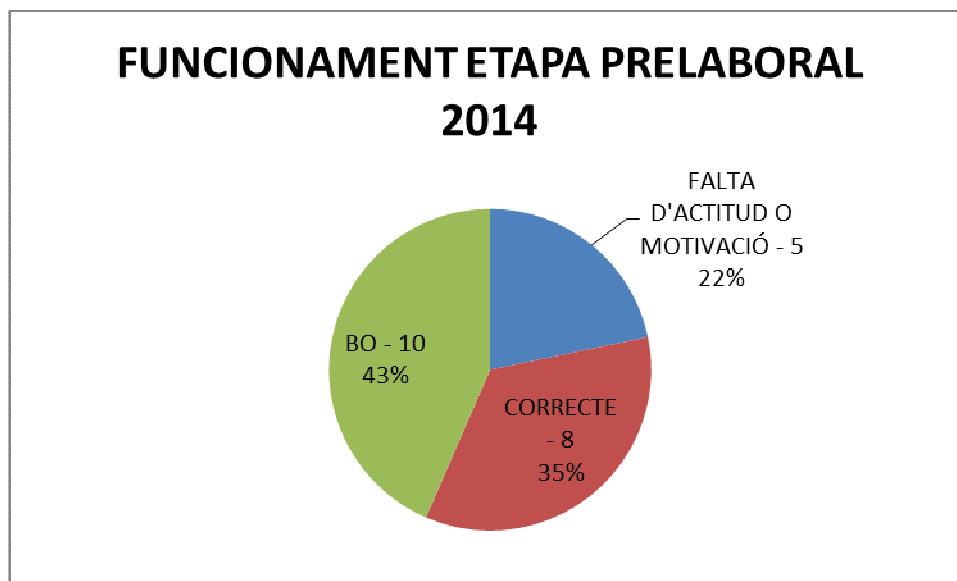
Curs de 3,5 h diàries, de dilluns a divendres, per 12 persones.

### 23 persones perceptores de la RMI han participat el 2014 a l'etapa Pre-laboral i aquest han estat els resultats



De les 23 persones ateses a l'etapa Prelaboral:

- **6** persones han estat baixa del curs per **INSERCIÓ LABORAL**, una d'elles al mercat ordinari, i cinc a Fundació Engrunes i Empresa d'Inserció. Representen el 26 % del total de participants, i el 43% respecte el total de baixes al curs.
- **8** persones han estat baixa per diferents motius:
  - per **FI DE PROCÉS** – **4** persones, després d'un any al curs No ha estat possible la inserció a la EI ni al mercat ordinari , un de ells el tenim de candidat per una plaça a la EI. Representa el 17% dels participants.
  - per **ABANDÓ** – 2 persones. Representa el 9% dels participants.
  - per **INCOMPLIMENT DEL PLA D'INSERCIÓ** – 2 persones. Representa el 9% dels participants.
- **9** persones **CONTINUEN** a l'etapa prelaboral i preveiem que continuïn el 2015 fins que valorem que estan preparades per continuar el seu procés a l'empresa d'inserció o al mercat ordinari , o bé per canviïn de mesura o fi del procés.



Valorem de forma positiva el procés d'integració i participació social que estan fent els participants. El 78% d'ells considerem que han fet un procés "Bo" i "Correcte" donat que han fet o estan fent una evolució positiva participant en el curs Prelaboral, a nivell **personal** i a nivell **ocupacional**.

En el 22% dels casos hem valorat que hi ha hagut aspectes importants a millorar, han presentat una "Falta d'actitud o motivació" que ha causat finalment l'abandonament del curs o la fi del procés. Un d'aquests casos, però, és una persona que actualment està fent el curs, s'hi ha incorporat recentment i detectem que hi ha hàbits laborals bàsics que s'han de treballar.

# Projecte amb joves en Risc d' exclusió -- APReNDRe I eMPReNDRe MANTENIMENT DE MOBILIARI URBÀ 2014

## Característiques dels joves participants

### Procés de selecció i Perfil dels joves

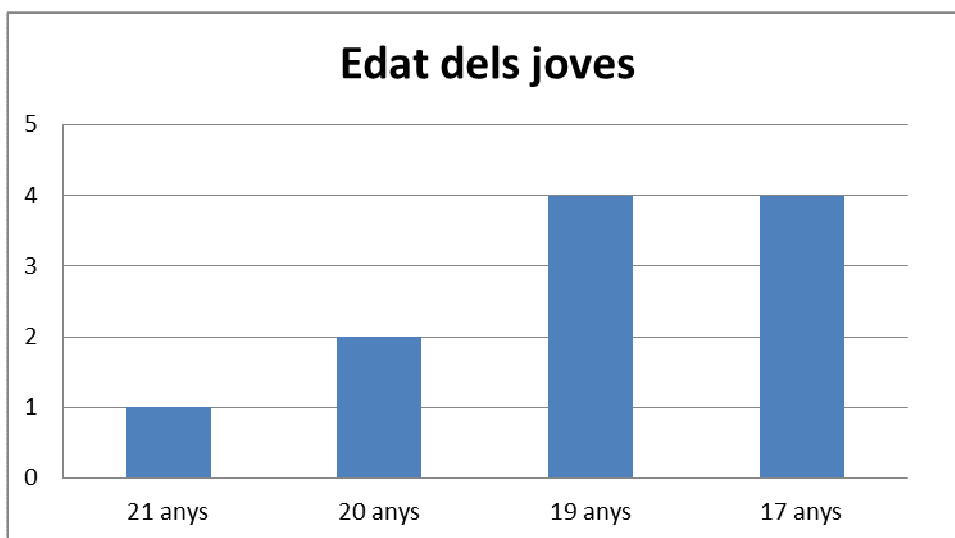
Els joves són nois i noies de Montcada i Reixac d'entre 16 i 20 anys que actualment no tenien cap activitat prevista, ni estudiaven ni treballaven.

Ens van enviar un llistat d'uns 40 joves que eren usuaris del DILTET, de Serveis Socials i de Joventut. Vam començar les entrevistes i vam seleccionar als qui podien donar bon resultat, tenien necessitat de fer-ho (perquè portaven molt de temps sense fer res) i qui se'l veia motivat.

### Gènere i edat

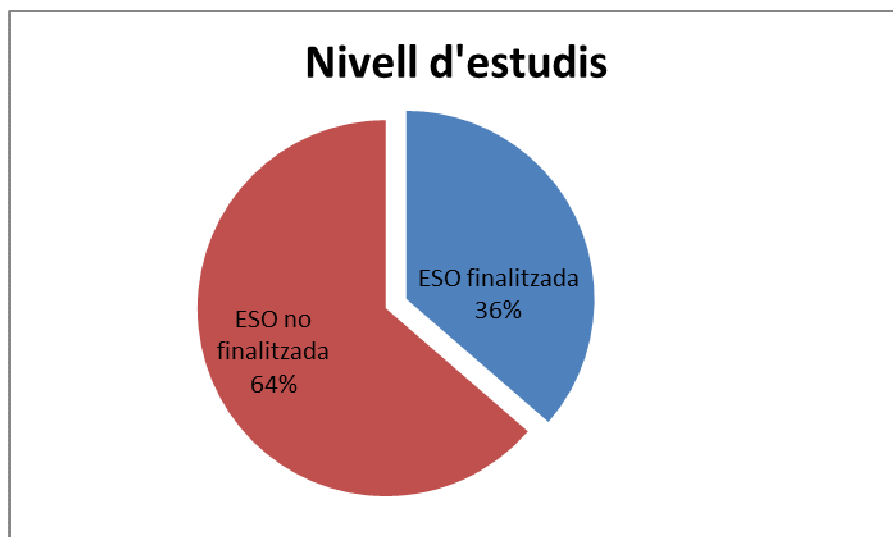
Les edats dels joves oscil·len entre els 17 i 21 anys, han estat tots nois. Ha estat molt positiu que hi hagués algun noi de 20 i 21 anys.

Aquest any no han derivat a cap noia.



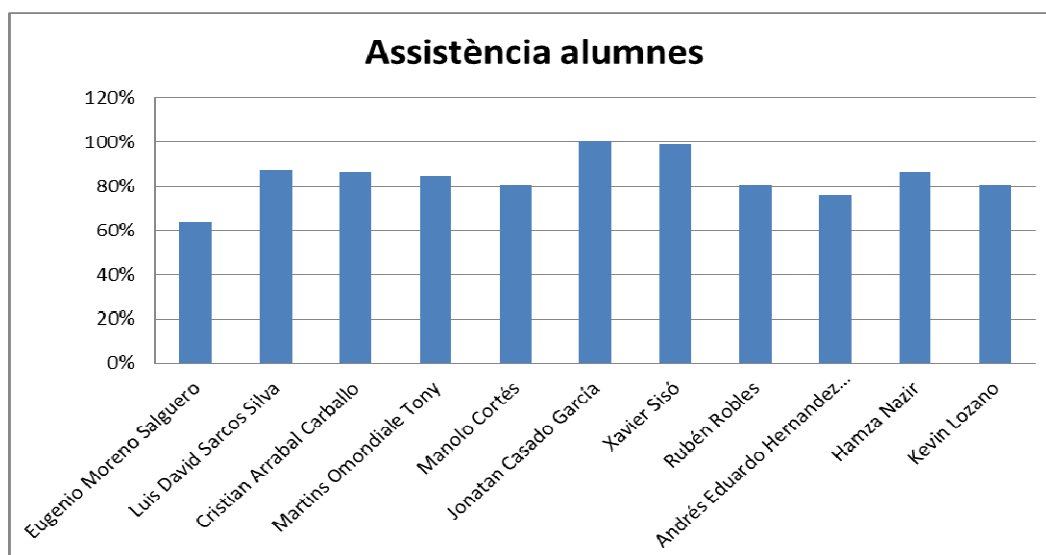
### Nivell d' estudis

Dels 11 joves que han participat al curs només 4 tenien la ESO finalitzada i un d'ells adaptada. Els demés no la van finalitzar i tres han fet un PQPI i d'altres han participat a les Estadies Formatives del DILTET.



## Assistència

L'assistència dels joves ha estat en general força positiva. S'ha treballat molt especialment amb dos dels joves incidint en l'aspecte que la manca d'assistència (per sota del 80%) podia suposar l'expulsió del curs. També s'ha incidit molt en la justificació d'absències i en l'obligació d'avisar si no venien o havien d'arribar tard.



## Execució de les Accions formatives

Metodologia: durant el primer mes i mig han treballat tots a la casa de les Aigües ja que havien de condicionar l'Aula per fer la formació teòrica i el Taller per fer la formació pràctica.

Una vegada habilitada l'Aula va començar la formació teòrica:

- Explicació dels diferents Rols de Gestió d'Empresa; Assignació de tasques; Posada en marxa dels Rols de Gestió
- Seguretat i salut laboral
- Mòdul 1. Coneixement d'eines
- Mòdul 6. Introducció al Manteniment de mobiliari urbà
- Mòdul 7. Disseny de projecte de arranjaments de fusteria
- Mòdul 19. Seguretat i salut laboral i Medi ambient
- Mòdul 20. Matemàtiques aplicades a l'ofici

- Mòdul 8. Disseny de projecte de arranjaments de pintura
- Mòdul 21. Llengua castellana aplicada a l'ofici.
- Mòdul 9. Disseny de projecte de arranjaments d'obra
- Mòdul 22. Normativa i models d'empresa
- Formació i Orientació Laboral

Els pressupostos i els exercicis de recerca d'informació s'han fet els dijous al Kursaal:

- Adequació de l'aula: recerca d'informació sobre tipus de pintura, preus massilla, descripció de la feina, temps invertit i cost total.
- Col·locació tanca: recerca d'informació sobre tanques metàl·liques, preus de mercat, metres lineals necessaris, formes d'instal·lació, càlcul d'hores necessàries de ma d'obra i pressupost.
- Reparació bancs Casa de les Aigües: recerca d'informació sobre tipus fusta, tractaments, materials necessaris per fer la reparació, eines necessàries, preus de mercat i pressupost.
- Adequació grades col·legi Reixac: recerca d'informació sobre cómo tapar esquerdes, tipus de materials i eines necessàries, càlcul d'hores de ma d'obra i pressupost.
- Màquines Parc Francesc Macià: recerca sobre el tractament del ferro, materials i eines necessaris, càlcul d'hores de ma d'obra i pressupost.
- Disseny de projecte de arranjaments de fusteria, a on els joves havien de fer un dibuix del objecte a reparar, prendre mides, fer fotos, buscar informació sobre les eines necessàries per fer aquesta reparació, sobre els materials necessaris, buscar també els preus de mercat dels materials, les botigues properes a on podien trobar aquests materials i eines, i fer un pressupost calculant les hores previstes.
- Disseny de projecte de arranjaments de pintura, a on els joves havien de fer el càlcul dels quilos de pintura necessaris, el tractament de la fusta o la paret per poder pintar-la, fer recerca dels materials i les eines necessaris a internet, les botigues properes a on podien trobar aquests materials i eines i fer un pressupost calculant els materials necessaris i la ma d'obra.
- Disseny de projecte de arranjaments de manobre, a on els joves havien de fer el càlcul de la quantitat de ciment necessari per reparar les esquerdes, forats al terra, etc. buscar a internet els preus de mercat dels materials, de les eines, les botigues properes a on podien trobar aquests materials i eines i fer el pressupost calculant els materials i la ma d'obra.

#### Formació pràctica:

Casa de les aigües

- Adequació de l'aula, pintat, massillat, col·locació de prestatgeries, col·locació de porta de fusta entrada i col·locació de pissarra.
- Pintat de porta metàl·lica aula i pintat de passadís.
- Col·locació tanca enreixada exterior.
- Retirada de jardinera antiga.
- Restauració de bancs exterior.
- Restauració completa del magatzem, pintat, massillat, polit, col·locació de finestres, pintat de finestres, col·locació de mur, pintat de bigues, col·locació de prestatgeries, pissarra i col·locació panell d'eines.
- Pintat de porta magatzem i lavabos.
- Pintat de porta casa elèctrica, restauració general i pintat de porta metàl·lica.

- Adequació Aula de la Piscina

Col·legi Reixac

- Pavimentat general de la grada.

- Restauració d'esquerdes.

- Pintat de grades.

Parc de la Coloma

- Polit i pintat de bancs exteriors

Parc Francesc Macià

- Adequació màquines de Salut

Casal de la Mina

- Construcció de 7 jardineres

Sortides:

- Visita a la deixalleria de Montcada i Reixac i explicació del seu funcionament. Coneixement de la botiga de segona ma Andròmines i presentació de l'Entitat

- Visita a la biblioteca Can Sant Joan

- Visita a l'Escola d'Adults i presentació del Servei per Adela Gracia

- Visita Promoció Econòmica i explicació del servei.

- Visita Fàbrica del Sol

- Caixa Fòrum. Exposició "Finestres del Mon"

- Mostra d'ensenyament a càrrec de Ismael Avalos

- Formació : Eines per a la Recerca de feina" a càrrec de Ismael Avalos

- Visita guiada a la casa de les Aigües

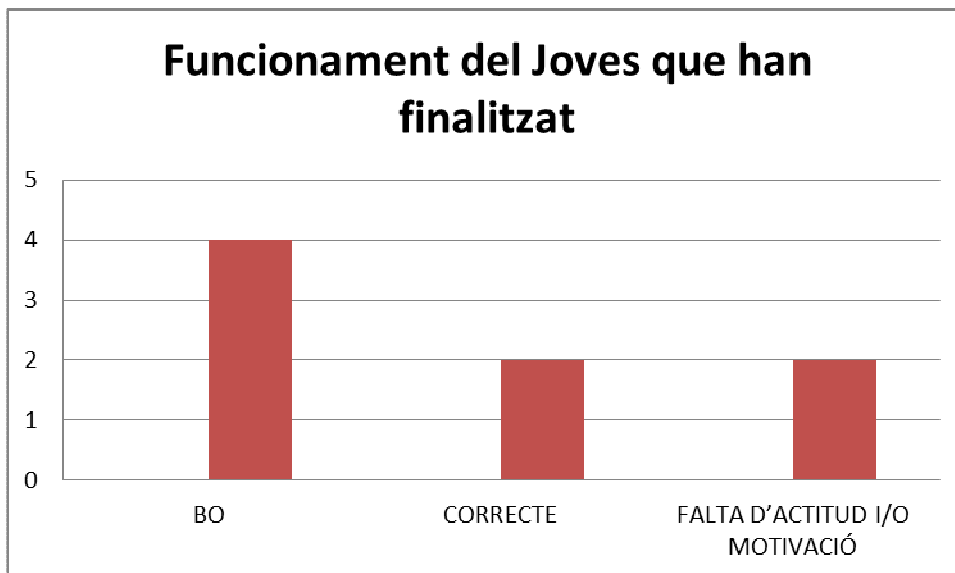
- Ecoparc del Mediterrani

## **Funcionament i resultats**

Del 11 joves que han participat al curs de Manteniment de Mobiliari Urbà el seu funcionament ha estat:

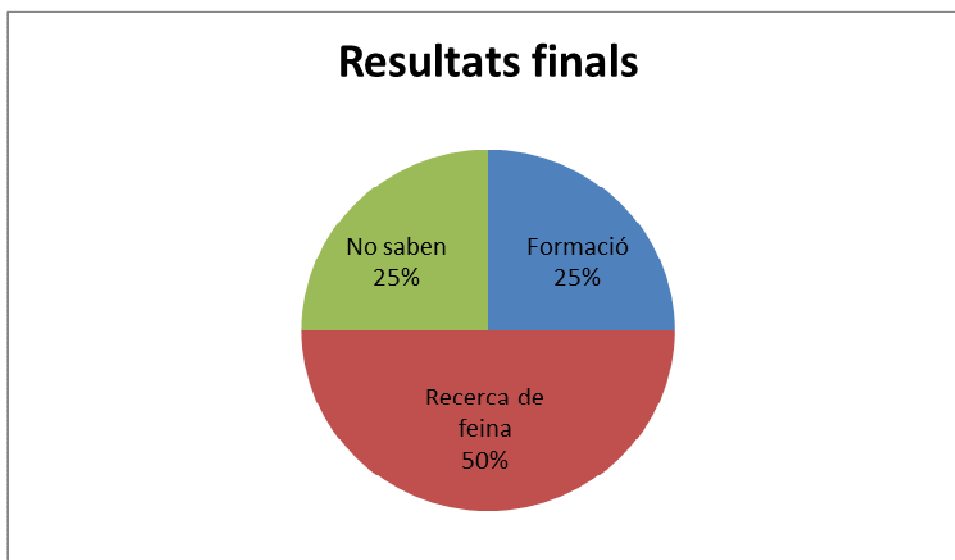
- 1 jove va ser baixa per manca de motivació, és un noi amb dificultats físiques, sembla que va començar a ressentir-se físicament degut a les feines que realitzava i va començar a faltar sense avisar ni justificar les seves absències.
- 1 va ser baixa per manca d'actitud: després d'estar 5 mesos no es va poder reconduir la seva actitud.
- 1 va començar a treballar a finals del mes de juny i ens va abandonar
- 8 han acabat el curs, d'aquests

- 4 han fet un bon procés, son joves amb una bona motivació, no s'ha hagut que treballar amb ells gaires aspectes a nivell laboral, potser sí s'han treballat més aspectes de treball en equip, justificació d'absències....
- 2 han fet un procés correcte, han fet alguna millora en actitud, assistència, justificació d'absències, etc.
- 2 han acabat el curs però amb manca de motivació i falta d'actitud, durant els temps que han estat no s'ha aconseguit una evolució satisfactòria.



#### En quant als resultats:

- 2 han fet la preinscripció per començar una formació al setembre
- 4 estan fent recerca de feina o tenen expectatives de treballar amb algun familiar
- 2 no saben que faran



## Valoració

Els joves han dut a terme una experiència formativa-laboral que els ha servit per augmentar les seves possibilitats d'inserció laboral, ja que han après:

- Tasques de fusteria
- Tasques de manobre
- Tasques de pintor
- Han adquirit coneixements teòrics sobre pintura, manobre i fuster
- Han adquirit coneixements per realitzar pressupostos (recerca d'informació en internet, utilització de l'excel, del word, matemàtiques aplicades, castellà i català)
- Han après a fer projectes (cóm es desenvolupa una feina, passos a seguir, materials necessaris, temporalització)

Aquest curs també els ha donat eines per poder fer recerca de feina (s'han apropat a diferents serveis com ara la OTG, Promoció Econòmica i Incorpora), han rebut una sessió formativa sobre "Eines per la recerca de feina"

També s'ha treballat el seu futur formatiu amb la col·laboració de l'Escola d'Adults, que van fer una presentació del Servei i del seu funcionament, i amb el Servei de Joves de Can Tauler a on els han fet una formació sobre "Itineraris Formatius".

La finalitat del projecte de generar un canvi d'actitud en els joves s'ha aconseguit en la major part dels joves, saben que son capaços d'aprendre i que tenen possibilitats reals laborals.